

Une nouvelle espèce de *Bruchus* (Coleoptera, Bruchidae) des Iles Canaries

par

J. DECELLE

RESUMEN

Se describe una nueva especie, *Bruchus hierroensis*, encontrada en frutos de *Vicia cirrhosa* en la isla de Hierro. Se discuten las afinidades de la nueva especie con *B. canariensis* Decelle.

ABSTRACT

A new species of *Bruchus* (Coleoptera, Bruchidae) from Canary Islands

Bruchus hierroensis from Hierro, found in *Vicia cirrhosa* legumes, is described. The autor discusses the affinities of the new species with *B. canariensis* Decelle

Le Dr. Pedro Oromí de la Facultad des Sciences de l'Université de La Laguna (Tenerife) m'a communiqué une nouvelle espèce de *Bruchus* obtenue par eclosion de graines de *Vicia cirrhosa* (Fabaceae) récoltées dans l'île de Hierro par les investigateurs du Departement de Botanique de la même Université. Je prie au Dr. Oromí d'accepter mes plus vifs remerciements pour m'avoir confié ce très intéressant matériel.

Cette nouvelle espèce porte à 23 le nombre de Bruchidae recensés des Iles Canaries et à 6 le nombre des endémiques.

***Bruchus hierroensis* sp. (Fig. 1 et 2).**

♂. Tête non carénée entre les yeux, noire, couverte d'une pubescence grise. Yeux assez fortement transverses. Antennes à peine élargies à partir du 5e article, entièrement testacées, parfois légèrement assombries vers l'apex.

Pronotum plus large que long, de forme fort semblable à celle de *Bruchus canariensis* Decelle; sa pubescence uniformément mêlée de gris et de fauve avec une macule antéscutellaire gris-blanc. Ecusson court, recouvert de pubescence gris-blanc.

Elytres légèrement plus longs que larges. Leurs stries fines, fortement masquées par une dense pubescence uniformément mêlée de gris et de fauve.

Pygidium et dessous à dense pubescence grise, uniforme.

Pattes antérieures entièrement testacées avec le dernier et, parfois, l'avant-dernier article tarsal noir; les tibias antérieurs à peine élargis. Pattes intermédiaires testacées avec la moitié basale des fémurs noire; leurs tibias à peine tordus, non épaissis à leur base qui peut être obscurcie sur leur face interne; leur angle apical interne avec une étroite lamelle à bords parallèles, échancrée à l'apex, de coloration, le plus fréquemment, presque totalement noire. (fig. 1). Pattes postérieures entièrement noires avec l'avant-dernier article tarsal et les ongles rougeâtres; la dent préapicale, externe des fémurs assez courte et en angle droit.

Genitalia ♂: fort semblables à ceux de *Bruchus canariensis*. Ils n'en diffèrent guère que par le nombre de soies latérales de la virga de 10 à 12 et l'expansion membraseuse de l'apex des paramères portant une ligne de soies plus développée formant une sorte d'ailes (fig. 2).

♀. Elle ne diffère guère du mâle que par son pygidium plus plan, ses tibias antérieurs non épaissis et l'absence d'appendice particulier à l'angle apical, interne de ses tibias intermédiaires.

Longueur: 2,2 à 2,5 mm (rarement plus: 2,8 mm chez un spécimen).

Holotype ♂, allotype ♀, 4 paratypes ♂ et 5 paratypes ♀ de *Hierro*. El Sabinal, 21.III.1977, éclos en V. 1977, au laboratoire, de graines de *Vicia cirrhosa*, leg. P. Oromí.

Types à la Facultad de Ciencias, Universidad de La Laguna (Tenerife); paratypes également dans ma collection.

Cette espèce est fort voisine de *Bruchus canariensis* Decelle, connue de l'île de Tenerife. Elle peut en être séparée par les caractères donnés au tableau suivant qui remplace et complète l'alinéa 12 (11) du Tableau des espèces canariennes du genre *Bruchus* publié en 1975:

- 12 (11) Pattes intermédiaires testacées sauf à la base des fémurs et, parfois, du côté interne du tiers basal des tibias. Antennes plus grêles avec, au minimum, les cinq premiers et le dernier articles testacés. Dents latérales du pronotum moins saillantes.

- 13 (14) Antennes testacées avec les 6 e à 10 e articles noirs ainsi que le dessus des 1 er et 2 e articles; les 6 e à 10 e articles antennaires légèrement transverses. Pubescence du pronotum et des elytres blanche et roux-fauve avec des taches étendues, plus sombres. Pubescence du dessous du corps blanc-gris, mêlée de fauve. Tibias antérieurs du mâle assez fortement dilatés. Tibias intermédiaires du mâle légèrement élargis à leur tiers antérieur; leur apex muni du côté interne d'une épine tronquée. Longueur: 2,7-2,8 mm. *7. canariensis* Decelle
- 14 (13) Antennes entièrement testacées, parfois légèrement assombries vers l'apex; leurs articles non élargis transversalement. Pubescence du pronotum et des élytres plus uniformément mêlée de gris et de fauve. Pubescence du dessous du corps uniformément grise. Tibias antérieurs du mâle non élargis, leur apex muni du côté interne d'une lamelle à bords parallèles, plus large, tronquée et échancrée à l'apex. (fig. 1). Longueur: 2,2 - 2,5 mm. (rarement jusque 2,8 mm). *hierroensis* n. sp.

(Recibido el 13 de Septiembre de 1977)

Musée royal de l'Afrique centrale,
Tervuren, Belgique.

BIBLIOGRAPHIE

DECILLE, J., 1975. Les Bruchidae (Coleoptera) des Iles Canaries. *Bull. Ann. Soc. r. belge Ent.*, 111, pp. 109-142.

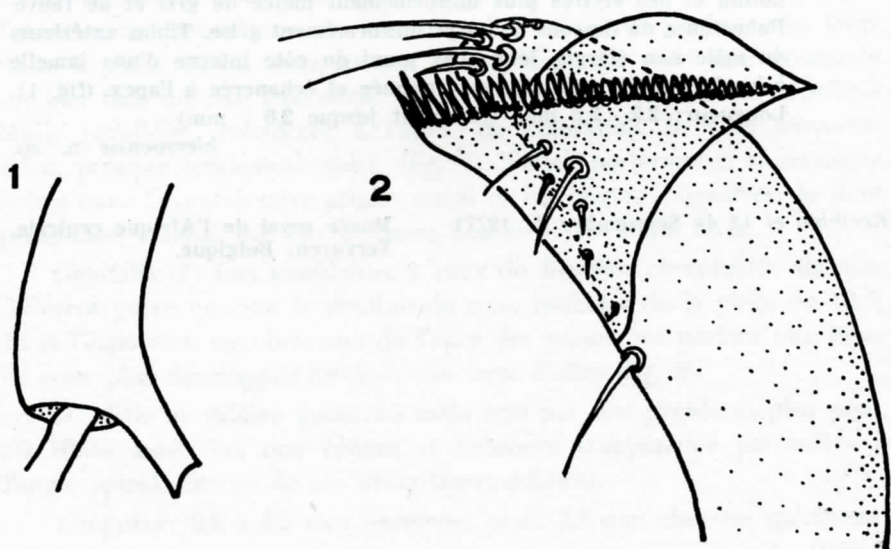


Fig. 1 et 2. — *Bruchus hierroensis* n. sp.: 1, apex du tibia intermédiaire gauche du mâle; 2, vue ventrale de l'apex du paramère gauche.