

## Un nuevo *Litoborini* de las Islas Canarias (*Col. Tenebrionidae, Opatrinae*)

por

F. ESPAÑOL

### RESUMEN

El estudio de un pequeño lote de Tenebriónidos de Fuerteventura (Islas Canarias) amablemente aportados por P. Oromí, de la Universidad de La Laguna, Tenerife, me ha proporcionado la ocasión de preparar la presente nota. Dichas recolecciones han resultado verdaderamente fructíferas, ya que han proporcionado un nuevo género y una especie nueva, descubiertos en las Cumbres de Jandía en el extremo sur de la Isla. Describo aquí estas novedades (*Oreomelasma oromii* n. gen., n. sp.) pertenecientes a la tribu *Litoborini* dentro de la subfamilia *Opatrinae*, y cito, además, las especies que figuran en el material tan generosamente remitido por el Sr. Oromí.

### ABSTRACT

A new *Litoborini* from the Canary Islands (*Col., Tenebrionidae, Opatrinae*).

The study of a small lot of *Tenebrionidae* from Fuerteventura (Canary Islands), sent by Mr. P. Oromí of La Laguna University has given me the occasion to prepare the present note. These collections have resulted to be trurly interesting, in that they have furnished a new genus and species, found in the Cumbres de Jandía, in the extreme south of the Island. I describe these new forms (*Oreomelasma oromii* n. gn., n. sp.) pertaining to the tribe *Litoborini*, within the subfamily *Opatrinae*, and also cite the species represented in the material so generously loaned by Mr. Oromí.

Debo a mi apreciado colega y amigo don PEDRO OROMÍ, de la Universidad de La Laguna, Tenerife, el estudio de una pequeña colección de Tenebriónidos por él reunida en el curso de una reciente campaña entomológica a la Isla de Fuerteventura, colección que se ha revelado particu-

larmente interesante por encerrar en sus filas, a parte diferentes especies ya conocidas de la citada isla, un sorprendente *Litoborini* a colocar en la vecindad del género *Melasma*, pero bien diferente de éste, como también del resto de representantes de la indicada tribu por una serie de peculiaridades que justifican a mi entender y como vamos a ver el establecimiento para él de una nueva sección genérica.

#### Gén. *Oreomelasma* nov.

Especie-tipo: *O. oromii* n. sp.

Cuerpo poco convexo, estrecho, alargado y subparalelo (fig. 1). Cabeza grande, transversa; ojos completamente divididos por las mejillas; antenas (fig. 3) moderadamente alargadas, alcanzando el tercio posterior del pronoto, ensanchadas en su parte terminal a partir del 8.º artejo; último artejo de los palpos maxilares (fig. 5) securiforme, algo menor que en *Melasma* (fig. 6).

Protórax poco más ancho que largo, de lados casi paralelos, con una corta pero bien marcada sinuosidad ante los ángulos posteriores; éstos rectos y vivos; borde anterior muy ligeramente entrante, casi recto; base bisinuesa y aplicada en su parte media contra la base de los élitros. Escudete triangular.

Élitros poco más anchos que el protórax, truncados en la base y con los húmeros bien marcados, dentiformes; lados en curva muy ligera, casi paralelos hasta el último tercio, estrechado-redondeados en la zona apical; intervalos casi planos en el disco, débilmente costiformes en los lados y declividad apical, el 9.º algo saliente formando el contorno lateral de los élitros cuando se miran éstos por encima, cubriendo a la quilla pseudo-pleural que resta sólo visible en las regiones humeral y apical, estructura que recuerda a la de *Melasma lineatum*, pero en éste el 9.º intervalo está mucho más fuertemente aquillado.

Esternito anal del ♂ con una depresión circular media que falta en la ♀.

Patas anteriores notablemente modificadas en el ♂ (fig. 7): fémures muy engrosados; tibias anchas en su mitad apical, fuerte y progresivamente estrechadas en la basal, excavadas por debajo desde el borde interno que presenta una fuerte dilatación dentiforme antes del medio, hasta el externo que se acentúa hacia adentro en forma de quilla angulosa; tarsos fuertemente dilatados, los tres primeros artejos con un denso cepillo de pelos que cubre por completo la superficie inferior de los mismos.

Edeago (fig. 9) conformado como en *Melasma*, pero diferente del de éste por el tegmen fuertemente estrechado en la región preapical y

bruscamente ensanchado en la apical, particularidad que dan a esta pieza un contorno notoriamente distinto del que es dado observar en el referido género

Tanto por los caracteres externos como por la conformación del edeago *Oreomelasma* se relaciona estrechamente con el género *Melasma* a lado del cual debe figurar, pero bien separado de éste por el aspecto general del cuerpo, por la estructura del protórax, la de los élitros y la de las tibias anteriores, como también por la forma muy particular del tegmen del edeago.

Relacionado asimismo con el género *Melansis*, si bien más alejado de éste por múltiples particularidades que afectan a la conformación de los tarsos, a la forma del protórax, a la escultura elitral, a la estructura del abdomen y a la del edeago.

Diferencias, unas y otras, que intento resumir en el siguiente cuadro, complemento del que propuse en 1962 para la identificación de los *Opatrinae* canarios, al dar cabida en él al nuevo género aquí descrito.

#### Tribu *Litoborini* Antoine

Definida por la gula simple, sin función estriduladora, por el tegmen del edeago formado por una sola pieza, sin separación alguna entre las partes basal y apical, y por el esclerito interno del mismo siempre con lacinias.

#### Cuadro de género y subgéneros representados en la fauna canaria

- 1.—Tarsos anteriores del ♂ no o muy débilmente dilatados; los tres primeros artejos sin o con sólo pequeños mechones de pelos que cubren parcialmente la superficie inferior de los mismos; esternito anal finamente surcado, sin foveola alguna en ambos sexos; protórax netamente transversal, con los ángulos posteriores agudos y proyectados hacia afuera; intervalos elitrales recorridos por quillas cortantes y salientes; edeago sin pieza accesoria en la base de las lacinias ..... Gén. *Melansis* Woll.
- Tarsos anteriores del ♂ fuertemente dilatados; los tres primeros artejos con un denso cepillo de pelos que cubre por completo la superficie inferior de los mismos; esternito anal del ♂ con una foveola grande, más o menos fuertemente impresa; protórax poco más ancho que largo, con los ángulos posteriores rectos o redondeados; intervalos elitrales muy débilmente costiformes; edeago diferenciando una pieza accesoria en forma de V en la base de las lacinias ..... 2

- 2.—Aspecto de un pequeño *Phylan* (fig. 1); protórax de lados subparalelos, con una corta pero bien marcada sinuosidad ante los ángulos posteriores; éstos rectos y vivos; base bisinuesa; élitros poco convexos, cortados en recto por delante, con los húmeros bien marcados, denticiformes; tibias anteriores del ♂ (fig. 7) ensanchadas en su mitad distal, con el borde interno angulosamente saliente antes del medio y la excavación inferior muy desarrollada por delante; fuerte y progresivamente atenuadas en su mitad proximal; tegmen del edeago (fig. 9) con un fuerte estrechamiento anteapical seguido de una brusca dilatación apical ..... Gén. *Oreomelasma* nov.
- Aspecto de un pequeño *Heliopathes* (fig. 2); protórax de lados en curva seguida desde los ángulos anteriores a los posteriores, sin sinuosidad alguna ante éstos que se presentan muy abiertos, obtuso-redondeados; base recta; élitros más fuertemente convexos, con los húmeros caídos, en ángulo muy abierto, obtuso-redondeado; tibias anteriores del ♂ poco ensanchadas en su mitad distal, con el saliente anguloso del borde interno menos acusado y más desplazado hacia atrás, justo en el medio, y con la excavación inferior poco desarrollada, todo lo que les da un contorno más estrecho y menos fuertemente atenuado en su mitad proximal (fig 8); tegmen del edeago (figuras 10 y 11) conformado de otro modo... Gén. *Melasma* Strand. (= *Melasma* Woll.) ... 3
- 3.—Contorno lateral de los élitros formado por el 9.º intervalo, todo él costiforme; listón pseudopleural sólo visible en la región humeral; el espacio comprendido entre el 9.º intervalo costiforme y el listón pseudopleural situado en el mismo nivel que las pseudopleuras; esternito anal del ♂ con la foveola media superficial y mal limitada; tibias anteriores del ♂ con el borde interno apenas saliente en su parte media; artejos intermedios de las antenas poco alargados, como en *Oreomelasma* (fig. 3); edeago muestra la fig. 10; talla algo menor, comprendida entre 6,4 y 6,7 mm. .... Subgén. *Melasma* s. str.
- Contorno lateral de los élitros formado por el listón pseudopleural; el 9.º intervalo no costiforme, situado sobre las pseudopleuras, en posición dorsal; esternito anal del ♂ con la foveola media profundamente impresa; tibias anteriores del ♂ con el borde interno más fuertemente saliente en su parte media; artejos intermedios de las antenas (fig. 4) más alargados; edeago según muestra la fig. 11; talla algo mayor, comprendida entre 7 y 7,3 mm. .... Subgén. *Heliomelasma* Koch.

En cuanto a los restantes *Litoborini*, ampliamente extendidos por el continente africano, sus diferencias frente a *Oreomelasma* son tantas y tan manifiestas que se hace innecesario todo intento de separación.

### **Oreomelasma oromii n. sp.**

Holotipo, ♂, Cumbres Jandía, Fuerteventura, 10-V-1974 (P. Oromí leg. Museo de Zoología de Barcelona). Paratipos 7 ♂♂ y 5 ♀♀ adelfotípicos (col. Oromí y Museo de Zoología de Barcelona).

Longitud 6,5 a 6,7 mm., anchura máxima 2,3 mm. Negro, bastante lúcido; puntuación de la cabeza y pronoto bien impresa y densamente dispuesta, pero menor, menos rugosa y menos confluyente que en el género *Melasma*, cuyos representantes como consecuencia de su fuerte escultura atenúan su brillo y adquieren una tonalidad más mate; otros caracteres referentes a la forma, escultura y estructura de las distintas partes del cuerpo, como también aquellos muy aparentes propios del ♂, figuran ya en la descripción del género. En cuanto a los que definen a la ♀ cabe citar: las partes anteriores no modificadas con los fémures poco engrosados, las tibias estrechas, rectas, sin salientes laterales ni excavaciones manifiestas; los tarsos no dilatados ni cubiertos por debajo del denso cepillo de pelos característico del ♂; en ella además, los primeros esternitos abdominales no presentan depresión alguna a lo largo de la zona media, depresión muy aparente en el ♂, aunque menos acusada que en los representantes masculinos del género *Melasma*; caracterizada en fin por el esternino anal con la foveola media prácticamente borrada, pero con un surco marginal completo y bien impreso.

Por creerlo de algún interés acompaño relación de los otros Tenebriónidos recogidos por el Sr. OROMÍ en el curso de la referida campaña.

*Arthrodeis subciliatus* Woll. Playa Blanca, 12-V-74.

*Arthrodeis costifrons* Woll. La Oliva, 11-V-74.

*Oxycarops fuscipes* Br. La Oliva, 11-V-74; Cumbres Jandía, 10-V-74.

*Hegeter (Homalapiopleurus) politus* Heer. Cumbres Jandía, 10-V-74.

*Hegeter (Pseudotalpophila) plicifrons* Woll. Cumbres Jandía, 10-V-74.

*Hegeter (Pseudotalpophila) fernandezi* Esp. Cumbres Jandía, 10-V-74.

*Opatrinus (Zidalus) niloticus* Muls. La Oliva, 11-V-74.

*Melasma* (*Heliomelasma*) *appenhageni* Koch. Corralejo, 11-V-74.

*Falsocaedius fossulatus* Esc. Playa Jandía, 9-V-74.

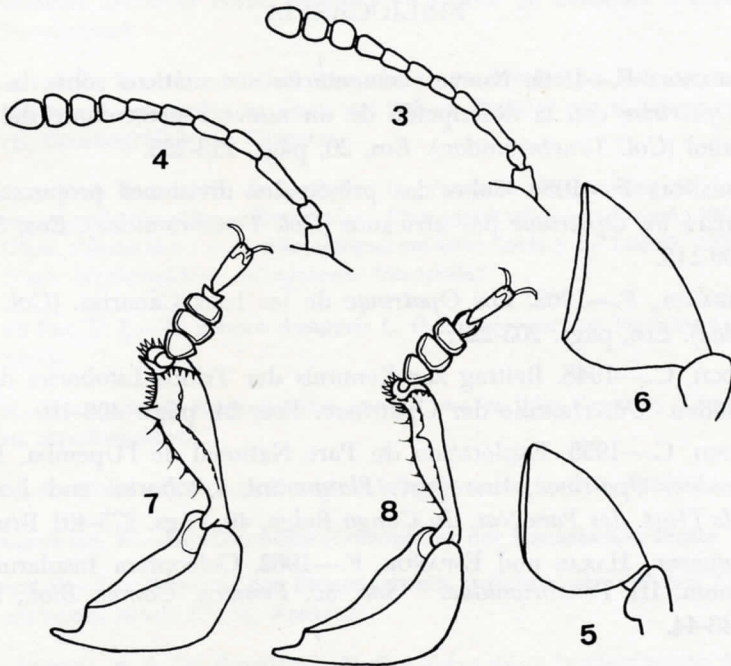
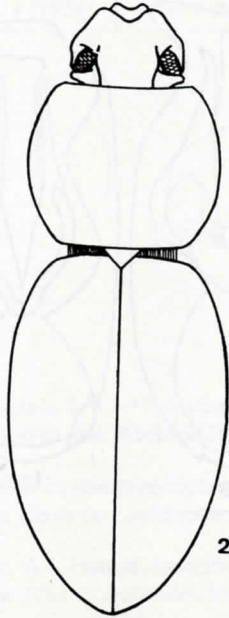
(Recibido el 1 de noviembre de 1974).

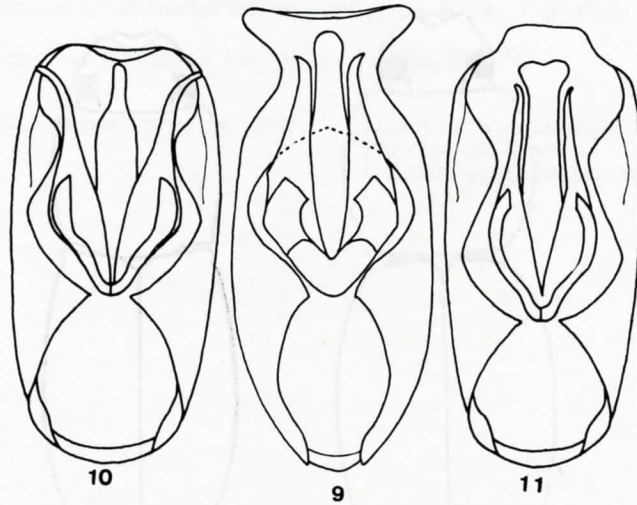
Laboratorio de Zoología (1)  
Facultad de Ciencias  
Universidad de Barcelona.

#### PIE DE FIGURAS

- 1— 2.— Contorno del cuerpo del ♂: 1) *Oreomelasma oromii* n. gen., n. sp.;  
2) *Melasma* (*Heliomelasma*) *appenhageni* Koch.
- 3— 8.— *Oreomelasma oromii* n. gen., n. sp.: 3) antena del ♂; 5) último artejo  
de los palpos maxilares; 7) pata anterior del ♂. *Melasma lineatum*  
(Brullé): 6) último artejo de los palpos maxilares; 8) pata anterior  
del ♂. *Melasma* (*Heliomelasma*) *appenhageni* Koch: 4) antena del ♂.
- 9—11.— Edeago da: 9) *Oreomelasma oromii* n. gen., n. sp.; 10) *Melasma li-*  
*neatum* (Brullé); 11) *Melasma* (*Heliomelasma*) *appenhageni* Koch.

(1) Este trabajo se ha beneficiado de la ayuda concedida a la Cátedra de Zoología (Invertebrados) con cargo al crédito destinado al fomento de la investigación en la Universidad.





#### BIBLIOGRAFIA

ESPAÑOL, F.—1945. Nuevos comentarios sistemáticos sobre la subfamilia *Opatrinae* con la descripción de un nuevo representante del Sáhara español (*Col. Tenebrionidae*). *Eos*, 20, págs. 213-228.

ESPAÑOL, F.—1958. Sobre las principales divisiones propuestas por KOCH para los *Opatrinae* pan-africanos (*Col. Tenebrionidae*). *Eos*, 34, páginas 99-115.

ESPAÑOL, F.—1962. Los *Opatrinae* de las Islas Canarias. (*Col. Tenebrionidae*). *Eos*, págs. 203-221.

KOCH, C.—1948. Beitrag zur Kenntnis der Tribus *Litoborini* der Tenebrioniden - Unterfamilie der *Opatrinae*. *Eos*, 24, págs. 406-410.

KOCH, C.—1956. Exploration du Parc National de l'Upemba, II, *Tenebrionidae*, *Opatrinae*, first part: *Platynotini*, *Litoborini* and *Loensini*. *Publ. de l'Inst. des Pars Nat. du Congo Belge*, 40, págs. 275-401 Bruxelles.

LINDBERG, HAKAN und ESPAÑOL, F.—1962. Coleoptera Insularum Canariensium. III *Tenebrionidae*. *Soc. Sc. Fennica, Comm. Biol.*, 25 (1), págs. 43-44.