

**DIPTERE SCIOMYZIDE DES ILES CANARIES.  
ÉTUDE COMPLÉMENTAIRE DE  
EUTHYCERA GUANCHICA FREY, 1936**

par

**J. C. VALA\* et M. BÁEZ\*\***

**RESUMEN**

Se describe la genitalia masculina de Euthycera guanchica Frey, 1936, comparándose con la de las especies afines E. stictica (Fabricius, 1805) y E. leclercqi Vala & Reidenbach, 1982.

**ABSTRACT**

The genitalia of the male of Euthycera guanchica Frey, 1936, is explained in detail. Its diagnosis is precised by comparison between E. stictica (Fabricius, 1805) and E. leclercqi Vala and Reidenbach, 1982.

Dans le genre Euthycera Latreille, 1829, l'espèce E. guanchica Frey 1936 est strictement localisée aux îles Canaries. BAEZ (1980) dome une description détaillée de la morphologie externe ainsi que quelques détails sur l'épandrium et ses annexes visibles. LECLERCQ et coll. (1983) la situe dans leur clé générale regroupant les 20 espèces connues dans ce genre. La connaissance de l'espèce est ici complétée par l'étude des pièces génitales externes et internes chez le mâle. Les résultats obtenus sont comparés avec ceux des espèces qui présentent de grandes similitudes (pouvant entraîner des confusions) avec E. guanchica.

Matériel étudié: Tenerife: San Andrés, 1 ♂, 1-XI-1978 (M. Báez ieg.)

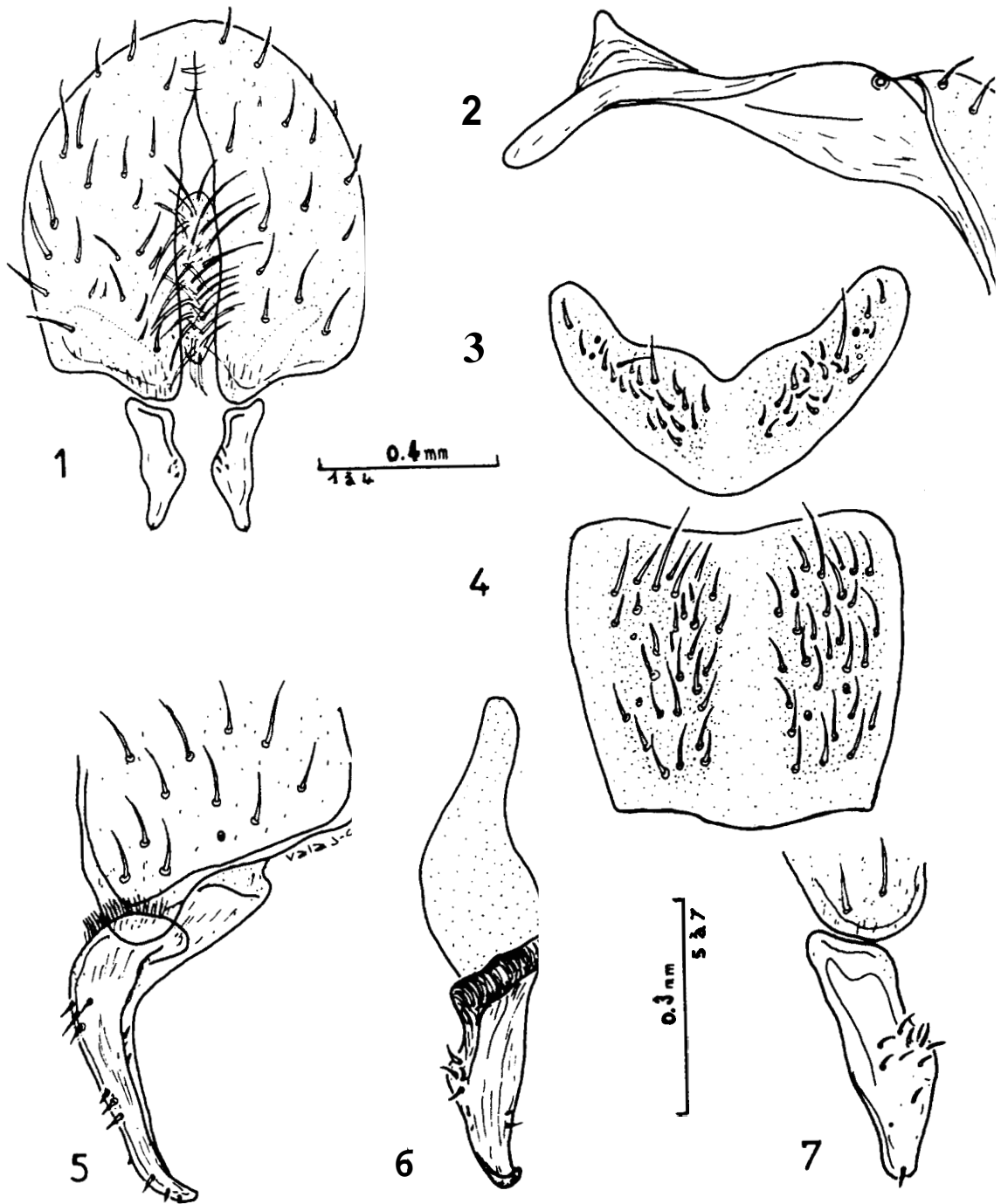
#### Genitalia mâles :

Partie externe: Surstyli postérieurs (forceps externes) montrent des aspects différents suivant l'angle d'observation. Ainsi, en vue postérieure (fig., 1,7) la base est élargie et porte un groupe de grosses soies en son milieu, l'extrémité est mousse. En vue latéro-postérieure (fig. 5) présentent une légère courbure et le bord postérieur est armé çà et là de quelques soies. En vue antérieure (fig. 6) l'extrémité libre paraît nettement recourbée vers l'avant. Protandrium (fig. 2) en forme de palette élargie et arquée, porte un prolongement triangulaire dirigé vers l'arrière. Le 5ème sternite (fig. 3) a l'allure d'un V très évasé à base arrondie et les bras sont hérissés de grosses soies. Le 4ème sternite (fig. 4) légèrement plus large que haut est normalement développé.

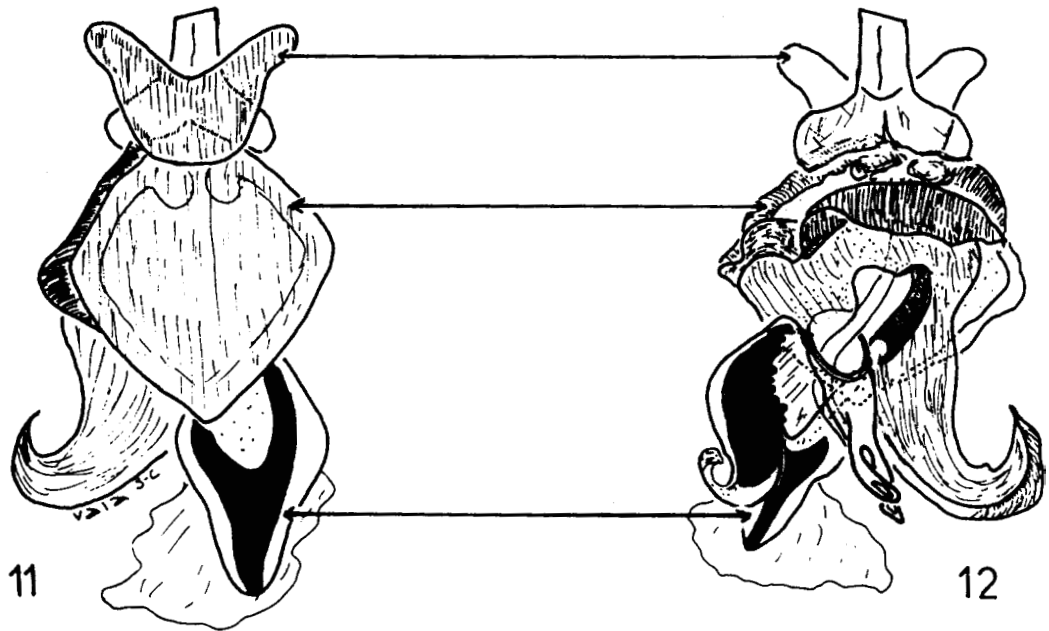
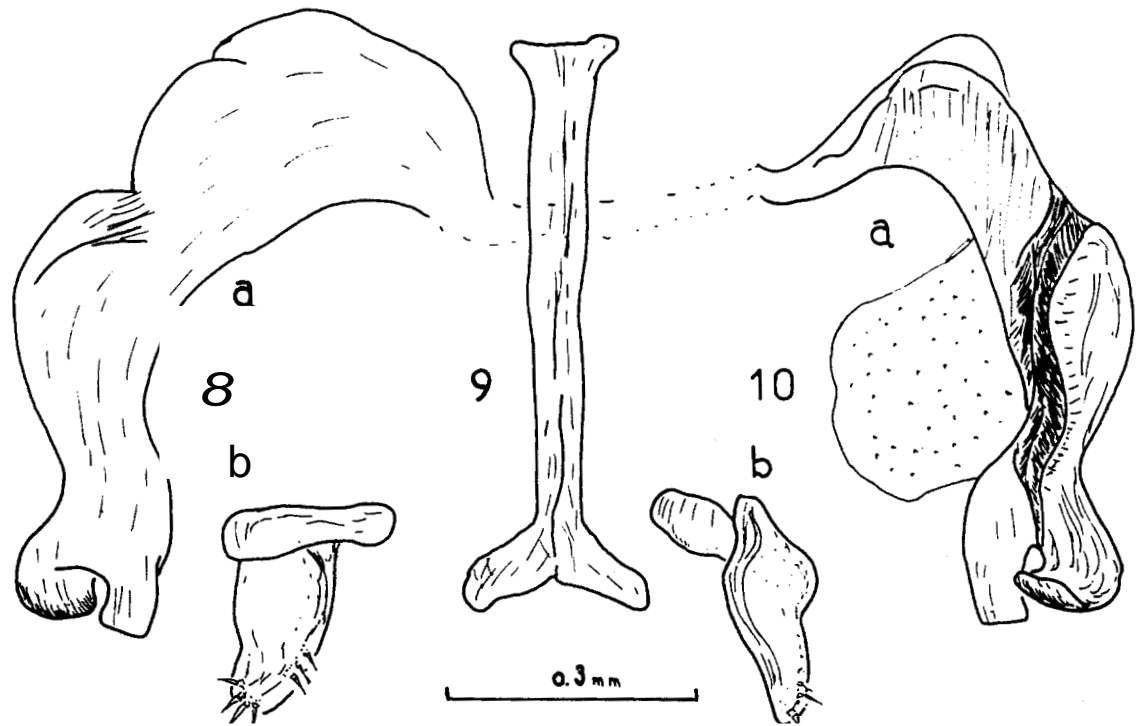
Partie interne. Hypandrium (fig. 8a et 10a) très caractéristique, montre sur chaque partie une crête médiane sur la face antérieure (fig. 10a) et 2 processus terminaux dont l'un, dirigé vers l'avant, est large, arrondi et l'extrémité légèrement recourbée (fig. 10a); l'autre, plus étroit, paraît tronqué (fig. 8a et 10a). Gonaphyses postérieurs (fig. 8b et 10b) présentent de grosses soies à leur extrémité. Apodème de l'édéage (fig. 9) sans spécificité. Edéage, comme chez d'autres espèces déjà étudiées, forme un complexe où la partie la plus caractéristique est représentée par l'ensemble des pièces du distiphallus (fig. 11 et 12), le basiphallus (fig. 11) est en forme de cœur. Le canal éjaculateur est prolongé par une pièce en Y (fig. 12) moins développée que celle décrite pour Euthycera algira (Macquart, 1849) par VALA et coll. (1982) et pour E. stictica (Mayer, 1953) par VALA (1982).

#### Discussion:

Par l'allure générale (taille, coloration, taches alaires...) Euthycera guanchica se rapproche des espèces E. leclercqi Vala et Reidenbach 1982, E. stictica (Fabricius, 1805). La distinction est aisée entre les individus & les par la morphologie particulière et très spécifique des genitalia. Pour les femelles une certaine incertitude peut persister. L'identification est alors satisfaisante par les caractères dichotomiques suivants:



Figs. 1-7. *Euthycera guanchica*. 1: Epandrium en vue postérieure. 2: Protandrium. 3: Sternite V. 4: Sternite IV. 5: Surstili postérieurs (=forceps externes) (Vue latéro-postérieure). 6: idem (vue ventrale). 7: idem (vue postérieure).



Figs. 8-12. *Euthycera guanchica*. 8a: Hypandrium (vue postérieure)., 8b: Gonapophyse postérieure).  
 9: Apodème de l'édéage. 10a: Hypandrium (vue antérieure). 11: Édéage (vue postérieure).  
 12: Édéage (vue antérieure).

- 1 - Face blanchâtre, carène parfois noircie..... 2  
 - Face avec une tache noire sous la carène..... 3
- 2 - Aile: taches réparties nettement en groupes..... alaris  
 - Aile: taches éparses, non groupées..... leclercqi
- 3 - Pattes jaunâtres; fémurs 2 et 3 portant un anneau noir au tiers apical.  
 Ailes: cellule R<sub>1</sub>, contre la costale, 2 taches blanches.....  
 ..... guanchica  
 - Pattes jaunâtres; fémur 3 parfois à peine bruni à l'apex. Mésonotum  
 et pleures à pruinosité grisâtre très prononcée. Ailes: 2 taches blan-  
 ches dans la cellule R<sub>1</sub> contre la costale..... stictica

(Recibido el 15 de junio de 1982)

\* Faculté des Sciences  
 33, rue Louis Pasteur  
 8400 Avignon, France

\*\* Departamento de Zoología  
 Universidad de La Laguna  
 Tenerife, Islas Canarias  
 España

## BIBLIOGRAPHIE

- BAEZ, M., 1980. Dípteros de Canarias V: Sciomyzidae. Vieraea, 9(1-2): 3-14.
- LECLERCQ, M. & VALA, J.C. & REIDENBACH, J.-M., 1983. Taxonomie et répartition géographique du genre Euthycera Latreille, 1829 (Diptera, Sciomyzidae). Bull. Soc. ent. France, 150ème anniversaire, 88 (5-6): 451-461.
- VALA, J.-C., 1982. Au sujet de l'identification des espèces Euthycera ~~abata~~ abata (Rondani, 1868), E. algira (Macquart, 1849) et E. sticticaria (Mayer, 1965) (Diptera, Sciomyzidae). Bull. Ann. Soc. r. belge Ent., 118(4-6): 163-169.
- VALA, J.-C., 1983. Description de Euthycera alaris n. sp. et désignation du lectotype et du paralectotype de Euthycera flavostriata (Villeneuve, 1911). (Diptera, Sciomyzidae). Revue fr. Ent., (N.S.), 5(4): 166-170.
- VALA, J.-C. & REIDENBACH, J.M., 1982. Description du néallotype mâle de Euthycera algira (Macquart, 1849) et redescription du lectotype (Diptera, Sciomyzidae). Bull. Soc. ent. France, 87 (1-2): 34-48.