

Deux espèces nouvelles
du genre *Dictyonota* Curtis [Hem. Tingidae]

par J. RIBES

***Dictyonota* (Kalama) *pardoi*, n. sp. (Fig. 1 et 2)**

Corps subparallèle, allongé, glabre, 2,4 fois plus long que large. Couleur générale brune, celle de la tête plus foncée.

Tête grosse, granuleuse, à yeux ronds, très gros aussi. Une seule paire d'épines antérieures robustes, arrondies à leur sommet, convergentes, n'arrivant pas à l'extrémité du tylus. Tubercules antennifères courbés, atteignant en dehors le milieu du premier article; celui-ci cylindrique, lisse à la base, légèrement granulé dans sa moitié distale et à peu près deux fois plus long que large. Deuxième article des antennes irrégulièrement sphérique, granulé. Le troisième article, un peu plus court que la longueur de la tête et deux fois plus long que le quatrième, est parcouru de six séries de 8-10 tubercules coniques inclinés, obscurs, chacun d'eux pourvu d'une soie raide, brune, courbée et dressée en avant. Le quatrième article est fusiforme, muni de ces mêmes séries, mais il n'a que 3-4 éléments dans les deux-tiers basaux, l'apex n'étant garni qu'avec des soies grêles, éparses, blanchâtres. Moyenne des articles 1 à 4 = 7 : 4 : 19 : 10. Lames rostrales arrondies à l'arrière, surpassant la base de la tête, munies de trois rangées de cellules. Rostre aplati, sillonné, atteignant le milieu du troisième sternite.

Disque du pronotum un peu convexe, tricaréné, à points gros. Carène médiane parcourant toute la longueur du pronotum, un peu plus haute à l'avant, munie d'une rangée de cinq cellules, dont l'antérieure est très grande. Carènes latérales avec une seule rangée de six cellules irrégulières, n'atteignant pas l'ampoule; celle-ci avec quatre cellules de chaque côté; la paire de cellules centrales, très grosses, présente la forme de lunettes. Membranes pronotales bien convexes, subanguleuses, à deux rangées de grosses cellules,

excepté dans le tiers postérieur qui n'est garni que de deux seules cellules disposées l'une derrière l'autre. Processus postérieur en triangle obtus, auréolé, à cellules très grandes vers l'apex.

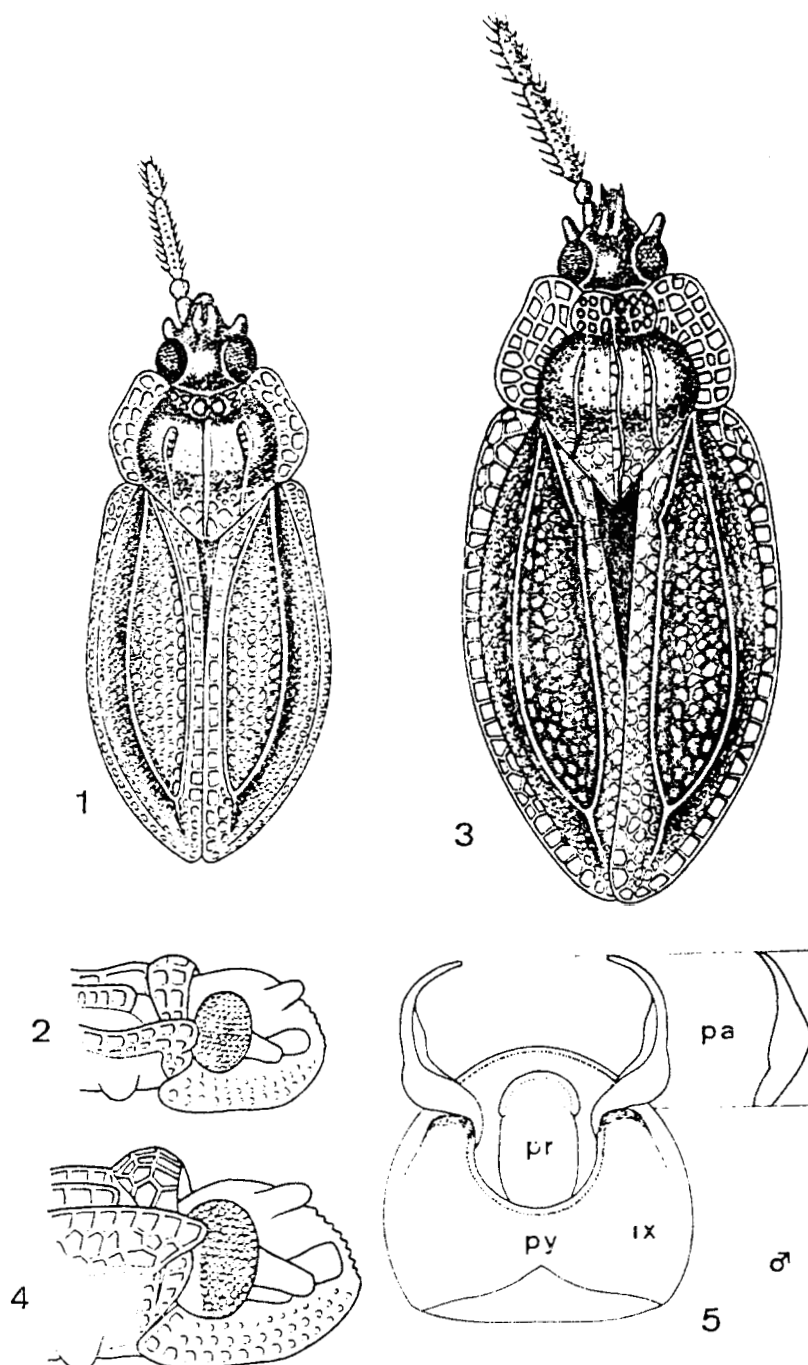


FIG. 1, *Dictyonota (Kalama) pardoii*, n. sp., type, femelle. — FIG. 2, tête et partie antérieure du pronotum, vues de côté. — FIG. 3, *Dictyonota (Kalama) moralesi*, n. sp., type, mâle. — FIG. 4, *Idem*, tête et partie antérieure du pronotum, vues de profil. — FIG. 5, *Idem*, segment génital du mâle (IX) : py = pygophore; pr = proctigère; pa = paramère en deux positions.

Élytres plus longs que l'abdomen, se recouvrant du côté de la suture, excepté sur le tiers basal, qui ménage un triangle vide très étroit. Lame hypocostale presque verticale, à trois rangées de 25-35 petites cellules, hormis la partie antérieure du rang supérieur qui présente des cellules très grandes. Aire ou membrane costale (= marge) obliquement élevée, étroite, à une rangée de 30-34 cellules irrégulièrement arrondies, bien dessinées, son extrémité antérieure renfermant une deuxième série de 2-3 cellules internes supplémentaires plus petites. Aire subcostale (= espace latéral, exocorie) oblique, descendant en dehors, avec quatre rangées de cellules arrondies dont la plus externe, à éléments très petits, s'élargissant vers l'apex. Aire discoïdale (= mésocorie) plate ou légèrement concave, à cinq rangées de cellules arrondies dans sa partie centrale; mais, en raison de son amincissement vers les extrémités, le nombre de rangées dans ces zones se trouve réduit; la rangée interne contient des éléments assez gros; l'extrémité distale de l'aire discoïdale atteint le bout de l'abdomen, Aire ou membrane suturale oblique, descendant en dedans, pourvue d'une rangée de 17-20 cellules quadrangulaires, quoique assez irrégulières, dans ses 2/4 centraux, et de deux rangs de cellules variables vers les extrémités.

Pro-, méso- et métasternum granuleux. Une paire de petites lames prosternales et une autre paire de lames méso-métasternales, élevées, parallèles, en dedans des coxae façonnent le canal rostral qui se continue par une dépression médiane des sternites abdominaux II, III et commencement du IV. Le II, encore, est muni d'un tubercule de chaque côté. Ventre finement granulé.

Pattes à pilosité faible, blanchâtre.

Longueur : ♀ = 2,2 mm; ♂ = inconnu.

DISCUSSION : après une communication épistolaire avec I.M. KERZHNER et G. SEIDENSTÜCKER j'ai appris que V. GOLUB préparait un travail concernant les *Dictyonota* de l'U.R.S.S. et de la Mongolie, dans lequel cet auteur n'admettrait que deux sous-genres pour le genre *Dictyonota* : *Dictyonota* s. str. (= *Biskria* PT. = *Notosima* KRZH.) et *Kalama* PT. (= *Elina* FR. nom. praeoc. = *Aleletha* KR.). Ce critère est aussi d'accord avec mon opinion.

Selon PUTON, *Kalama* diffère de *Dictyonota* « par ses élytres opaques, à petites cellules, un renflement vésiculeux transverse ou rudimentaire, sa petite taille ».

D. pardoi, n. sp., se sépare de *D. theryi* (MTD.), *D. putoni* STÅL, *D. brevicornis* FR. et *D. coquereli* (PT.), qui ont l'aire suturale

déhiscente, bi- ou trisériée. De *D. wuteri* Hv., qui a la membrane pronotale unisériée, à peine élevée, et avec les carènes pronotales à cellules obsolètes. *D. iberica* Hv. possède l'aire discoïdale quadri-sériée. L'aire discoïdale trisériée et l'aire subcostale bisériée caractérisent *D. sicardi* Pr. L'aire costale non aréolée, costiforme, de *D. fuentei* Pr. en est typique. *D. henschei* Pr., *D. beckeri* Jack. et *D. marqueti* Pr. présentent l'aire costale bisériée. *D. froeschneri* DUARTE RODRIGUES a l'aire suturale avec à peu près une rangée de cellules dans son tiers antérieur, deux rangées dans le tiers moyen et trois dans le tiers postérieur. *D. nevadensis* GOM.MX. possède une aire suturale avec une rangée de cellules dans sa moitié antérieure et deux dans celle postérieure. La membrane pronotale de même largeur partout et à deux rangées de cellules définit *D. lugubris* Fb., qui, d'autre part, mesure 3,6 mm. *D. aridula* Jak. a l'aire subcostale à trois rangées et l'aire discoïdale à quatre rangées de cellules, outre la proportion différente des articles des antennes 3 et 4. La disposition de ces deux aires élytrales est la même aussi chez *D. aethiops* Hv., quoique à nervures noires. *D. tricornis tricornis* (Schr.) et *D. tricornis cicur* Hv., semblables à l'antérieure, bien que sans nervures noires, ont par contre les antennes avec des poils dressés. *D. maroccana* Rb. et *D. ifranensis* Vd. sont comparées par leurs auteurs à *D. aethiops* et *D. tricornis*; néanmoins les deux formes marocaines ont été mises en synonymie de *D. aridula* et de *D. tricornis* respectivement, par les entomologistes nord-américains Drake et Ruhoff. Enfin l'élément oriental, *D. pusana* Dr. & Maa, du Bengale et de Karikal (Inde), selon la description, appartenant au groupe de *tricornis*, a des antennes à très longs poils et non granulées, les aires costales et subcostales bisériées, etc.

Je suis heureux de dédier cette espèce à mon bon ami et collaborateur l'éminent coléoptériste A. Pardo Alcaide, de Melilla, qui l'a trouvée à Sidi Sadek, Maroc, X-1960.

Holotype (♂) et paratype (♀), celui-ci sans tête, tous les deux dans ma collection.

Dictyonota (Kalama) *moralesi*, n. sp. (Fig. 3 à 5)

Corps ovalaire, glabre, 2.1-2.2 fois plus long que large. Couleur générale brune, ferrugineuse, celle de la tête et des antennes plus foncée.

Tête aussi longue que large, fortement granuleuse, à yeux ronds, très gros; partie postérieure du globe oculaire sans ommatidies.

Une seule paire d'épines antérieures, courtes, robustes, arrondies au sommet, et convergentes. Tubercules antennifères un peu courbés, atteignant en dehors le tiers distal du premier article, qui est cylindrique, presque lisse à la base et légèrement granulé dans ses deux tiers distaux et à peu près deux fois plus long que large. Deuxième article des antennes irrégulièrement sphérique, granulé. Le troisième article, un peu plus court que la longueur de la tête et 1,8 fois plus long que le quatrième, est parcouru de six séries de 8-11 tubercules coniques, inclinés, obscurcis à la base, chacun d'eux pourvu d'une soie raide, brune, à peine courbée quoique dressée en avant. Le dernier article est muni aussi de ces mêmes séries, mais il n'a que 3-5 éléments dans les deux tiers basaux, l'apex n'étant garni qu'avec des soies plus grêles, serrées, blanchâtres; cet article, dont la moitié basale est cylindrique et chez lequel seule la moitié distale devient fusiforme, semble en conséquence ne pas avoir de solution de continuité avec le précédent. Moyenne des articles 1 à 4 = 8 : 5 : 26 : 15. Lames rostrales arrondies à l'arrière, surpassant la base de la tête, munies de trois rangées de cellules visibles et parfois d'une autre rangée d'aréoles mal dessinées. Rostre aplati, sillonné, dépassant le milieu du quatrième sternite.

Disque du pronotum assez plat, à points très gros, tricaréné. Carène médiane haute, parcourant toute la longueur du pronotum, plus basse dans le milieu, étant munie d'une rangée de 8-9 cellules quadrangulaires. Carènes latérales hautes aussi, à une seule rangée de 6-7 cellules quadrangulaires, n'atteignant pas l'ampoule. Celle-ci est grosse et renferme trois séries de cellules : 1^{re} série à 4-6 éléments de chaque côté; 2^e série à 3-5 éléments et 3^e série (postérieure) à 2-3 éléments. Membranes pronotales convexes, sinueuses, arrondies en avant et en arrière, à trois rangées de grosses cellules irrégulières, sauf au tiers postérieur qui n'est pourvu que de deux rangées. Processus postérieur triangulaire, aréolé, à cellules centrales irrégulièrement arrondies et à cellules marginales quadrangulaires.

Élytres un peu plus longs que l'abdomen, déhiscents à l'avant, se surmontant dans la moitié apicale. Lame hypocostale presque verticale, à une rangée, parfois deux rangées dans le milieu, de 40-50 cellules très irrégulières. Aire ou membrane costale (= marge) obliquement élevée, à une rangée de 25-28 cellules quadrangulaires, bien dessinées, son extrémité antérieure plus élargie renfermant deux ou trois séries de 4-6 cellules. Aire subcostale (= espace latéral, exocorie) fortement oblique, descendant en dehors, avec quatre

ou rarement cinq rangées de celliiles tetra-, perita- ou hexagonales, dont la plus interne contient des éléments sensiblement plus grands. Aire discoïdale (= mésocorie) assez concave avec cinq ou six rangées de celliiles ordonnées très irrégulièrement, avec les éléments comme ceux de l'aire subcostale, quoique plus grands. Nervure cubitale en général anguleuse dans son tiers antérieur. Aire ou membrane suturale oblique, descendant en dedans; chez les deis tiers centraux il y a des cellules polygonales désordonnées en deux ou trois séries; le tiers antérieur possède des éléments semblables, mais généralement plus grands et allongés; quant au tiers postérieur on y compte trois ou quatre séries anarchiques de celliiles plus arrondies.

Pro-, méso- et métasternum granuleux. Une paire de petites lames prosternales élevées A l'arrière et une autre paire de lames méso-métasternales élevées, parallèles, en dedans des hanches, forment le canal rostral qui se continue par une dépression médiane des sternites abdominaux II, III et IV. Le II, en plis, est muni d'un tubercule de chaque côté. Ventre finement granulé.

Yattes légèrement granuleuses, à pilosité imperceptible, de la couleur foncique.

♂ : Pygophore arrondi, tel que l'indique la fig. 5, plus large que long. Ouverture génitale demi-circulaire, montrant un proctigère cylindrique, arrondi vers l'apex. Paramères bien développés, à base assez robuste, courbés et amincis dans son extrémité.

Longueur : ♂ = 2,7-2,8 mm; ♀ = 2,9-3,1 mm.

DISCUSSION : Cette espèce et celles du sous-genre *Alcletha* sensu *Auctores* obligent à supprimer les derniers mots de la diagnose de PUTON « sa petite taille », car ces Tingides mesurent de 2,7 à 3,7 mm. Parmi ces formes, *D. lugubris* FB. se différencie de *D. moralesi*, n. sp., par sa membrane pronotale de même largeur partout et bisériée. *D. tricornis* (SCHR.), *D. aethiops* HV., *D. aridula* JAK. et *D. pusana* DR. & MAA ont leurs aires subcostales et discoïdales à rangées de cellules moins nombreuses. Les autres espèces du sous-genre *Kalama* sensu GOLUB mesurent tout au plus 2,3 mm. *D. reuteri* HV., *D. theryi* (MTD.), *D. putoni* STÅL., *D. brevicornis* FR. et *D. coquereli* (PT.), c'est-à-dire les cinq espèces du sous-genre *Kalama* sensu HORVÁTH-DRAKE-RUHOFF, s'en écartent encore par leurs aires discoïdales plates. *D. iberica* HV. a les aires suturales des élytres contiguës, la membrane pronotale à deux rangées de cellules. L'aire discoïdale trisériée et l'aire subcostale à deux rangées de cellules

séparent *D. sicardi* PT. de *D. moralesi*, n. sp. Chez *D. fuentei* PT. l'aire suturale est unisériée, réduite, sans cellules. *D. nevadensis* GOM.MN. possède l'aire subcostale avec 4-5 rangées de petites cellules, l'aire discoïdale avec 3-4 rangées et l'aire suturale est unisériée dans sa moitié antérieure, mais bisériée dans sa moitié postérieure. L'aire discoïdale de *D. froeschneri* DUARTE RODRIGUES n'a que quatre rangées de cellules. *D. henschi* PT., *D. beckeri* JAK. *D. marqueti* PT. ont l'aire costale bisériée. *D. lugubris* FB. s'en différencie par sa membrane pronotale de même largeur partout, bisériée. Pour en finir l'endémisme *D. teydensis* LB. appartient au sous-genre *Dictyonota s. str.*

C'est avec plaisir que je dédie cette remarquable espèce à son récolteur M. MORALES MARTÍN, ami sincère et enthousiaste entomologiste. Elle a été capturée à Fuente Joco, île de Ténériffe, Canaries, 4-IV-1965.

Holotype (♂) dans ma collection. Paratypes (2 ♂♂, 11♀♀) dans celle-ci aussi et dans celle de M. MORALES MARTÍN.

J'ai pu rédiger cette contribution à l'étude des *Tingidae* grâce à l'inappréciable collaboration de mes doctes amis et collègues G. SEIDENSTÜCKER (Eichstätt), Dr. J.M. ŠTUSÁK (Prague) et Dr. Dr. E. WAGNER (Hambourg), auxquels j'exprime ici mes remerciements les plus vifs.

BIBLIOGRAPHIE

- DRAKE, C.J. & DAVIS, N.T., 1960. — The Morphology, Phylogeny and higher Classification of the family *Tingidae*, including the description of a new genus and species of the subfamily *Vianaidinae* [*Hemiptera Heteroptera*]. — *Ent. Amer.*, 39 (new series), p. 1-100.
- DRAKE, C.J. & MAH, T.-S., 1955. — Chinese and other Oriental *Tingoidea* [*Hemiptera*], III. — *Quart. Journ. Taiwan Mus.*, 8, ps. 1-11.
- DRAKE, C.J. & RCHOFF, F. A., 1960. — Lace-bug genera of the world [*Hemiptera Tingidae*]. — *Proc. U.S. Nat. Mus.*, 112, ps. 1-105.
- 1965. — Lacebugs of the World : A Catalog [*Hemiptera Tingidae*]. — *U.S. Nat. Mus. Bull.*, 243, ps. 1-634.
- DUARTE RODRIGUES, P., 1970. — A new *Tingidae* from Portugal [*Hemiptera*]. — *Arg. Mus. Bocage* (2^e série), 2, n° 19, ps. 43-47.
- FERRARI, P.M., 1878. — Hemiptera Ligustica adjecta et emendata. — *Ann. Mus. Civ. St. Nat. Genova*, 12, ps. 60-96.
- 1884. — Materiali per lo studio della fauna tunisina raccolti da G. & L. DORIA V. Rincoti. — *Ann. Mus. Civ. St. Nat. Genova*, ser. 2, 1, ps 439-522.

- FIEBER, F.X., 1861. — Die europäischen Hemiptera. Halbflüger [*Rhynchota Heteroptera*]. Vienne. *Tingitidae* : ps. 35-36 et 116-132.
- FUENTE, J.M. de la, 1917. — Enumeración de las especies zoológicas que han sido descritas por primera vez sobre ejemplares procedentes de la provincia de Ciudad Real. — *Bol. Soc. esp. Hist. Nat.*, Hemipteros : ps 290-292.
- GÓMEZ MENOR, J., 1955. — Nuevas citas de especies y descripción de algunas nuevas de Piésmidos y Tingidos de España e Islas Canarias. — *EOS*, 21, ps 247-259.
- HORVÁTH, G., 1906. — Synopsis Tingitidarum regionis Palaearcticae. — *Ann. Mus. Nat. Hung.*, 4, ps 1-118.
- KIRITCHENKO, A.N., 1951. — Nastoyachtchie Poloujestkokrylye Evropeiskoi tchasti SSSR. — *Zool. Inst. Akad. Nauk.*, 42, *Tingitidae* : ps 240-255.
- LETHIERRY, L. & PUTON A., 1876. — Faunule des hémiptères de Biskra. — *Ann. Soc. ent. Fr. Sér. 5.*, 6, ps 13-56.
- LINDBERG, H., 1936. — Die Heteropteren der Kanarischen Inseln. — *Soc. Sc. Fenn., Comm. Biol.*, 6 (7), ps 1-43.
- RIBAUT, H., 1939. — Récoltes de R. PAULIAN et A. VILLIERS dans le haut Atlas marocain, 1938. — *Bull. Soc. Sc. nat. Maroc*, 19, ps 186-190.
- STICHEL, W., 1960. — Illustrierte Bestimmungstabellen der Wanzen. II. Europa, vol. 3, ps 264-352 et 385-428. Berlin.
- VIDAL, J., 1951. — Hémiptères hétéroptères nouveaux du Maroc. — *Bull. Soc. Sc. nat. Maroc*, 31, ps 57-64.

(Valencia, 123-125, ent. 3a
Barcelona-11 Espagne)

Note sur le genre *Pachyochthes* [Col. Euxestidae] (1)

par Roger DAJOZ

Le genre *Pachyochthes* REITTER a été décrit en 1897 (*Wien. ent. Zeit.*, 16, p. 248) pour une espèce unique : *P. edithae* REITTER, *l. c.*, p. 249 et pl. 3, fig. 4. Il a été placé par son auteur au voisinage des *Cerylon* et des *Plocosoma*. La figure montre un insecte ressemblant beaucoup à un *Eurestus*. Le type provient d'Arménie : environs d'Ordubad. Ce n'est qu'en 1922 dans les *Bestimmungs-Tabellen* que

(1) Famille récemment séparée des *Colydiidae*.