

CANARIAS

POLSKIE PISMO ENTOMOLOGICZNE.
BULLETIN ENTOMOLOGIQUE DE POLOGNE

Tom 44: 299-305

Wrocław

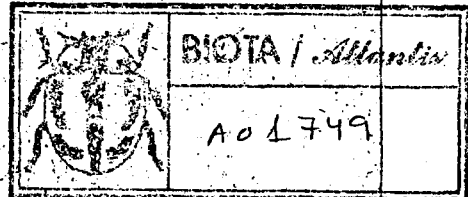
30 V 1974

Sur un *Tachysphex* et trois *Astata* (Hym., Sphecidae) de
la région paléarctique occidentale

O czterech zachodniopalearktycznych gatunkach grzebaczki z rodzaju
Tachysphex i *Astata* (Hym., Sphecidae)

PAR

WOJCIECH PULAWSKI



→ *Tachysphex obscurus* Pulawski, stat. n.

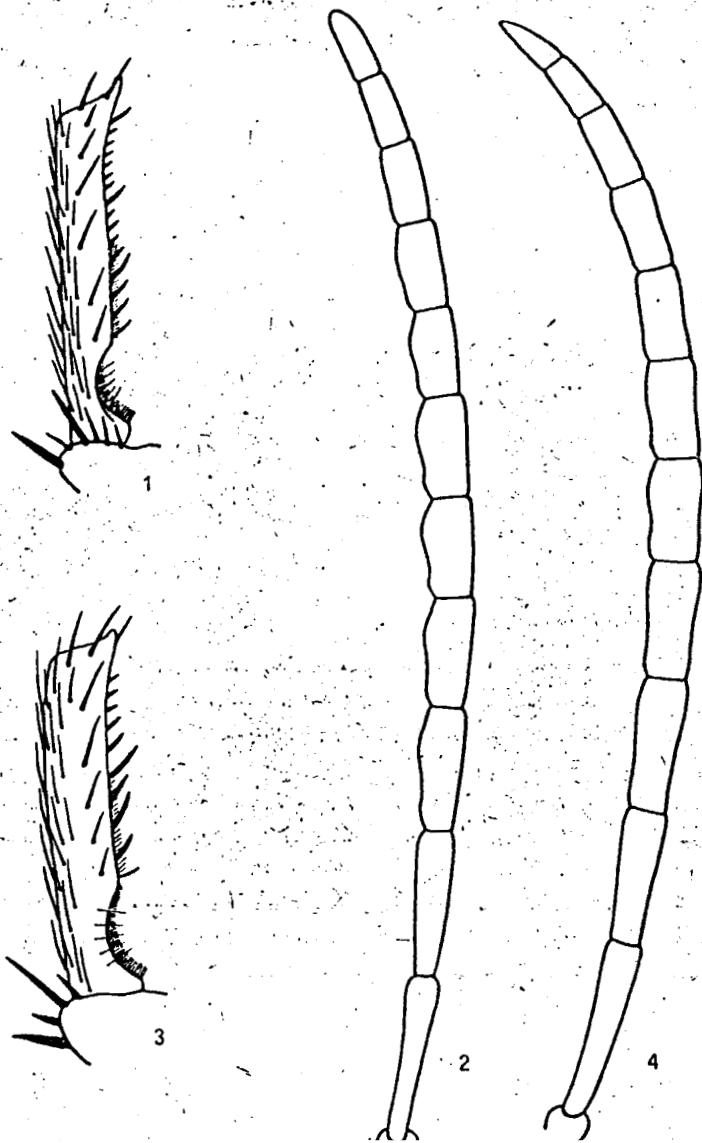
En 1971, j'ai décrit le mâle de cette espèce, en le rattachant subséparément à *T. mocsaryi* KOHL. L'étude des femelles — que je dois à M. H. WOLF — m'a convaincu qu'il s'agit d'une espèce distincte et bien caractéristique.

Comme le mâle, la femelle de *T. obscurus* se distingue par le corps entièrement noir (y compris les pattes) et l'abdomen sans bandes de pruinosité argentée. Morphologiquement, elle est voisine de *T. incertus* RAD. et de *T. persa* Guss; Les faces latérales du propodéum ne sont pas striées. Le 5^e tergite abdominal ne montre que des points très éparés et sa dépression apicale est brillante et tout à fait glabre. L'aire pygidiale est étroite, plane, finement chagrinée, éparsément ponctuée. Le caractère le plus frappant est la sculpture des fémurs antérieurs et intermédiaires: la face postéro-inférieure de ceux-ci est très finement chagrinée, presque lisse, et montre des points espacés, gros et peu profonds. Long. 8,5-10 mm.

Exemplaires examinés: 4 ♀ 6 ♂, Gran Canaria: Maspalomas; 6-18 IV 1973, leg. H. WOLF.

→ *Astata boops canariensis* ssp. n.

Cette forme fut déjà caractérisée par DE BEAUMONT (1968) qui l'a nommée *A. sp. aff. boops* (SCHRANK); l'absence de mâles ne lui permit pas d'établir son statut de façon plus précise.



1-2. *Astata boops boops* SCHUNK.; 1 - métatarse 1, ♀, 2 - antenne, ♂ 3-4. *Astata boops canariensis* ssp. n.; 3 - métatarse 1, ♀, 4 - antenne, ♂

♀ - Semblable à *A. boops boops*, mais différant par les métatarses I (fig. 2) un peu plus courts; corrélativement, la fringe de cils à leur arête interne est à peu près aussi longue que l'espace qui la sépare de l'apex

du métatarse; la face inférieure avec une épine subapicale et généralement avec une (parfois même deux) épine médiane. Mésonotum densément ponctué le long des bords latéraux; par ce dernier caractère, *A. boops canariensis* se distingue aussi d'*A. cobosi* GINER, *A. graeca* BEAUM. et *A. jucunda* PUL. Taille petite: loieg. 8,5-10 mm.

♂ - Semblable à la race nominative, mais les tyloides antennaires (fig. 4) sont un peu moins saillants. Long. 9-10,5 mm.

Exemplaires examinés: 6 ♀ 7 ♂, Gran Canaria: Maspalomas, 14-18. IV, 1973, leg. H. WOLF. Grâce à l'amabilité de M. WOLF, le holotype (♀) est déposé dans ma collection. Paratypes: coll. H. WOLF, coll. mea.

Astata graeca de Beaumont, stat. n.

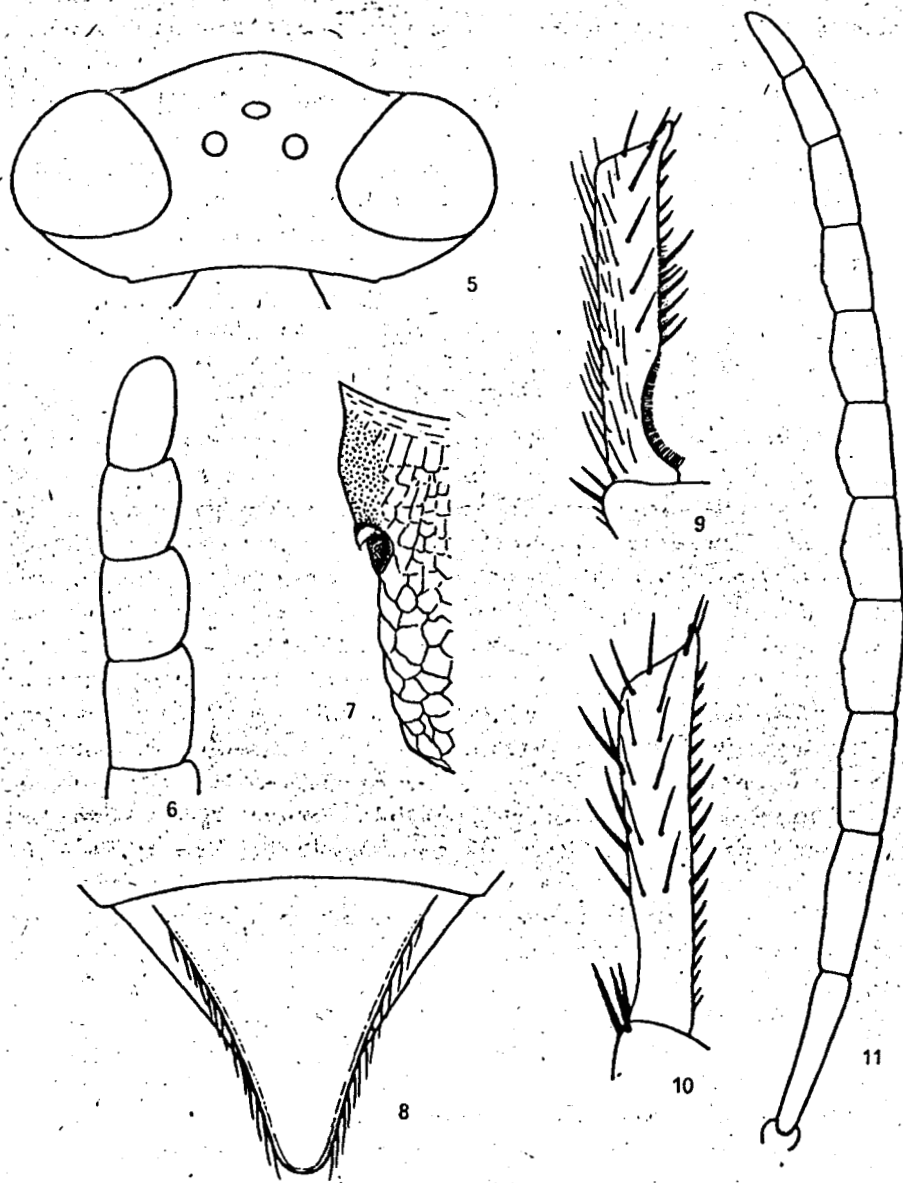
DE BEAUMONT (1965) a décrit *A. graeca* d'après des individus de Grèce, en la rattachant comme une sous-espèce à *A. boops*. En effet, certains exemplaires bulgares de ma collection semblaient intermédiaires, et il semblait aussi qu'*A. boops* et *A. graeca* se remplaçaient géographiquement. Depuis lors, les exemplaires douteux ont pu être classés, sans intermédiaires, soit comme *A. boops*, soit comme *A. graeca*; on a pu constater aussi que celles-ci habitent largement les mêmes territoires. Elles volent par exemple côte à côte en Turquie, dans la région d'Ankara et d'Artvin, et j'ai moi-même récolté plusieurs individus, d'*A. boops* comme d'*A. graeca*, sur les mêmes fleurs d'*Euphorbia*, à Nessebar en Bulgarie, entre le 3 et le 7 août 1972. Toutes les conditions sont donc réalisées pour qu'*A. boops* et *A. graeca* soient considérées comme espèces distinctes.

D'après mes renseignements, *A. graeca* habite la Bulgarie (Nessebar, Aitos, embouchure de Ropotamo), la Grèce (plusieurs localités, voir DE BEAUMONT, 1965), la Turquie (région d'Ankara et d'Artvin), la Syrie (Ibii Mefis près de Damas) et Israël (Beersheba, Naharias, Revivim, Urim).

Astata lusitanica sp. n.

L'espèce fait partie du groupe *boops*, ayant la face dorsale du propodeum glabre; chez le mâle, le lobe postérieur de la 2^e cellule cubitale est aussi long que celui de la 1^{re} cellule cubitale.

♀ - Le 3^e et le 4^e article des antennes sont, respectivement, 2,8 et 2,0 fois plus longs que larges; derniers articles (fig. 6) courts, comme chez *A. costai* PICC., l'antépénultième 1,6 fois plus long que large. Lamelle du clypéus de forme habituelle, légèrement arquée. Front et espace inter-



5-11. *Astata lusitanica* sp. n.: 5 — tête vue d'en haut, ♀, 6 — derniers articles des antennes, ♀, 7 — partie latérale du propodéum, ♀, 8 — aire pygidiale, ♀, 9 — métatarse 1, ♀, 10 — métatarse 2, ♀, 11 — antenne, ♂

cellulaire densément, uniformément ponctués; la ponctuation est également dense des deux côtés de l'ocelle antérieur; il n'y a que des poils argentés. Ponctuation du vertex éparsée. Tête (fig. 5) très étroite en arrière des yeux. Thorax recouvert de pilosité argentée, sans soies foncées. Mésonotum densément ponctué dans la moitié antérieure, sur les côtés et avant le bord postérieur, presque impunctué au centre. Mésopleures densément ponctuées (les espaces plus petits que les points), non striées. Bord latéral du propodéum peu concave en avant des stigmates (fig. 7); faces latérales irrégulièrement striées obliquement, avec une zone lisse en avant. Tergite 1 avec de très courts poils sur la déclivité antérieure, avec de longs poils dressés sur les latérotergites. Les plus longues soies délimitant la dépression apicale des tergites et des sternites abdominaux égalent DOA. Aire pygidiale moyennement large (fig. 8), plus large que chez *A. boops*, mais plus étroite que chez *A. pontica*. Sternite 2 avec des poils argentés. Hanches 3 non concaves à la face externe. Pointe apicale des trochanters 3 petite. Psammophore des fémurs 3 moyennement long, ses plus longues soies n'égalant pas tout à fait le diamètre maximum d'un fémur. Face postérieure des fémurs 3 avec des poils dont les plus longs égalent DOA. Tibias 1-3, à leur arête inféro-interne, avec de courts poils, nettement moins longs que le diamètre maximum du tibia correspondant. Métatarses 1 (fig. 9) assez semblables à ceux d'*A. boops*, c'est-à-dire que les épines, à leur arête interne, ne deviennent pas régulièrement de plus en plus longues vers l'apex (ce qu'on observe chez *A. minor* KOHL), mais que la plus longue épine est située vers le milieu de sa longueur; c'est là aussi

que s'arrête la frange de cils; face inférieure avec une épine subapicale et une épine médiane. Métatarses 2 (fig. 10) semblables eux aussi à ceux d'*A. boops*, les épines à leur arête inférieure disposées en ligne sinueuse (si l'on suit leurs extrémités). Face dorsale des métatarses 3 avec des épines couchées. Cellule radiale longue, son bord antérieur (après le stigma) 2,4 fois plus long que sa largeur maximum. Long. 7,5 mm.

Tête et thorax noirs, mandibules ferrugineux jaunâtre, sauf à la base et dans le tiers apical. Abdomen ferrugineux, les 3 derniers segments un peu rembrunis. Pattes noires, face interne des tibias 1 et derniers articles des tarsi légèrement rembrunis.

♂ — Lobe médian du clypéus plus saillant que les latéraux, à peu près comme chez *A. boops*. Mandibules sans lobe ou saillie au bord inférieur. Joints très courts, moins longues que chez *A. gallica* BEAUM., il y a cependant un petit espace entre l'épicondyle mandibulaire et l'ocel (à peu près comme chez *A. boops*). Scapes avec des poils argentés seulement. Articles 4-10 des antennes (fig. 11) avec un tyloide nettement

saillant. Front densément ponctué, avec une petite zone lisse devant l'ocelle antérieur. Proéminent du clypéus, du front et du thorax à peu près comme chez *A. boops*. Tête très étroite en arrière des yeux, ceux-ci fortement développés. Mésonotum densément ponctué, à peu près comme chez *A. boops*. Sternite 2 assez peu convexe. Sternites 4-6 couverts, sur une zone médiane, de poils très courts et très denses (brosse médiane) et montrant, de deux côtés de celle-ci, de poils dressés, plusieurs fois plus longs que la brosse elle-même, et plus longs que ceux du 2^e sternite. Hanches 2 légèrement dilatées, légèrement concaves à la face postérieure. Hanches 3 sans particularités notables. Pointe apicale des trochanters 3 petite. Face inférieure des fémurs 2 avec des poils moins denses mais un peu plus longs que ceux de la face supérieure. Fémurs 3 sans soies foncées. Poils des tibias courts. Article 2 des tarses 1 avec des soies denses à l'arête interne, de même que le métatarse 2 à l'arête inférieure. Long. 7,5-8,7 mm.

Tête et thorax noirs, mandibules ferrugineux jaunâtre, sauf à l'apex et dans le tiers basal. Tergites abdominaux 1-3 ferrugineux (le 1^{er} avec une tache noire basale), tergites 4-7 noirs; sternites 1 et 4-6 noirs, sternites 2 et 3 ferrugineux, le 2^e avec une tache noire basale. Ailes hyalines, légèrement jaunâtres dans la zone de cellules.

Exemplaires examinés: Portugal mér.: 1 ♀ 3 ♂ Sines 15 VIII 1956, leg. N. F. DE ANDRADE; 2 ♂ Lagoa de Albufeira au sud de Lisbonne 1 VIII 1967, leg. P. M. F. VERHOEFF. Holotype (♀) et paratypes in coll. mea, un paratype in coll. P. M. F. VERHOEFF.

Les *Astata* paléarctiques à tête étroite derrière les yeux sont les suivantes: *hirsutula* GUSS., *cleopatra* PUL., *leila* PUL., *moralesi* GINER MARI, *pontica* PUL., *radialis* SAUND. et *trochanterica* BEAUM. Les femelles de ces espèces se distinguent d'*A. lusitanica* par la présence de longs poils aux tibias et par la forme des métatarses 1 et 2, dont les épines, à l'arête interne et inférieure, deviennent de plus en plus longues vers l'apex de l'article; la frange de cils, au métatarse 1, aboutit presque à l'apex de celui-ci.

Chez le mâle de la nouvelle espèce, les articles du funicule montrent des tyloïdes distincts mais non bisinués, ce qui le distingue de la plupart des espèces paléarctiques. Chez *A. minor* et *A. jucunda* les tyloïdes antennaires sont saillants et non bisinués non plus, mais la brosse médiane des sternites 3-6 est relativement longue (égalant à peu près la moitié des poils qui l'accompagnent des deux côtés), les mandibules ne sont pas jaunâtres, les yeux sont moins développés, et les trochanters 3 n'ont pas de petite pointe apicale.

STRESZCZENIE

Autor wykazuje, że *Le Tachysphex obscurus* PUL. i *Astata graeca* BEAUM. są samodzielnymi gatunkami, a nie rasami geograficznymi *T. mocsaryi* KOHL i *A. boops* SCHRK.; opisuje *A. boops canariensis* ssp. n. z Wysp Kanaryjskich i *A. lusitanica* sp. n. z Portugalii.

Muzeum Zoologiczne U. Wr.
ul. Sienkiewicza 21, 50-335 Wrocław

BIBLIOGRAPHIE - PIŚMIENNICTWO

- BEAUMONT, J. DE, 1965, Les *Sphécidae* de la Grèce (*Hym.*), Mitt. Schweiz. Ent. Ges., 38: 1-65.
— 1968, *Sphécidae* des îles Canaries (*Hymenoptera*), Bull. Brit. Mus. (Nat. Hist.) Ent., 21: 245-278.
PULAWSKI, W. J., 1967, *Hymenoptera* from Turkey. *Sphécidae*, II. (Genera *Astata* LATREILLE and *Tachysphex* KOHL), Bull. Brit. Mus. (Nat. Hist.) Ent., 19: 381-406.
— 1971, Les *Tachysphex* KOHL (*Hym.*, *Sphécidae*) de la région paléarctique occidentale et centrale, Wrocław: 1-464.