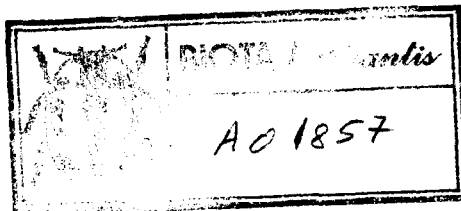


Contributions entomologiques de l'expédition finlandaise aux Canaries
1947—1951. N:o 4.



Deux Hebrides (Hem. het.) nouveaux des Canaries

par

RAYMOND POISSON

Rennes (France)

Avec 2 figures

Présenté par M. HÅKAN LINDBERG et M. R. FREY le 15 Décembre 1952.

Hebrus pusillus canariensis nov.

Vertex et disque du pronotum d'un roux plus ou moins foncé selon les individus. Antennes et pattes d'un roux plus clair. Scutellum roux brun. Face ventrale noirâtre, les flancs de l'abdomen tapissés d'une très courte pilosité dorée. Tergites abdominaux noirâtres. Hémélytres à nervures noires ornées de courts poils dorés; une tache blanche humérale peu étendue et deux à trois autres taches blanches sur la membrane comme chez *Hebrus* (*Hebrus*) *pusillus* Fall.

Les 6 exemplaires examinés, 2 mâles et 4 femelles, sont subbrachyptères; les hémélytres ne recouvrent pas, ou à peine, le 7ème tergite abdominal. La taille est un peu plus faible que chez *H. p. pusillus*, mais la morphologie des paramères des mâles (fig. 1, E), du vertex (fig. 1, A), du scutellum (fig. 1, D), ainsi que les caractères biométriques des antennes (fig. 1, B), des pattes, etc. . . semblent bien autoriser le rattachement de cette forme à l'espèce paléarctique *H. p. pusillus*, dont elle paraît représenter une mutation géographique subbrachyptère: *H. p. canariensis* nov.

Long: 1mm75 à 1mm8; 2 mâles, 4 femelles. Coll. H. Lindberg. Gran Canaria, Aldea S. Nicolas 1. 3. 49.

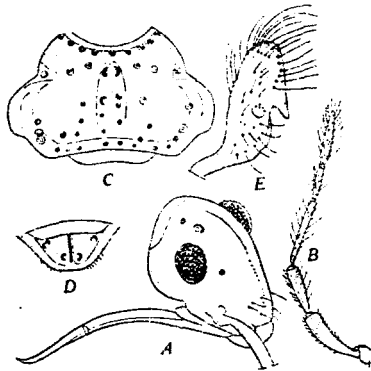


Fig. 1. — *Hebrus (Hebrw) pusillus canariensis* nov. (mala), A, tête et rostre vus de profil; B, antenne; C, disyue du pronotum; D, scutellum; E, un paramère.

Merragata lindbergi n. sp.

Vertex brun noirâtre, légèrement bombé, hérissé de poils blanchâtres, pourvu de longues trichobothries chevelues et finement bisillonné eu milieu. Les deux sillons représentent chacun une rangée de pores sensoriels et sont séparés par une faible carène médianc. Deux renflements nucaux marquent les emplacement des ocelles. Côtés latéraux du vertex quelque peu déprimés en arrière des yeux. Ceux-ci, roux, assez proéminents, chacun d'eux 3 fois moins large environ que la largeur du vertex, à leur niveau.

Antennes: les 3 premiers articles jaunâtres; le dernier brunâtre, renflé au milieu, hérissé d'assez longs poils blancs (fig. 2, A):

I	II	noué	III	noué	IV
14,5	15	2,5	10	1,2	18

Pronotum (fig. 2, B), bord antérieur collaire bien marqué, disque hérissé d'assez longs poils blanchâtres; angles latéraux accentués. Ce tergite est sillonné au milieu sur un peu plus de ses 2/3 antérieurs et présente, à droite et à gauche, près du bord antérieur une dépression finement poreuse. Le pronotum est surélevé au milieu de part et d'autre du sillon médian, ainsi que sur son bord postérieur. La région surélevée, qui figure un vaste V à branches étalées, est pigmentée en jaune orange. De chaque côté, une gouttière hémicirculaire contourne cette tache au niveau des angles latéraux. Le pronotum est 1,7 fois plus large que long. Sauf la tache jaune orange et le bord collaire, tout le reste du disque est noir et assez fortement ponctué.

Le scutellum (fig. 2, C) est ceréné médianement et excavé de part et d'autre de la carène, avec une rangée de grosses ponctuations antérieures. Son extrémité est largement tronquée et ses marges poilues. Il est 2,2 fois plus large à la base que long.

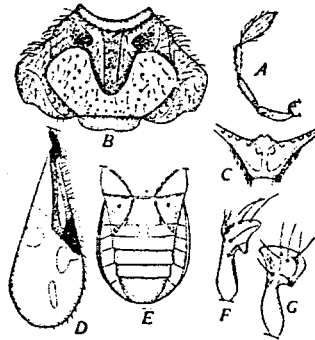


Fig. 2. — *Merragata lindbergi* n.sp. (mâle), A, antenne; B, disque du pronotum; C, scutellum; D, hémélytre droit; E, dos de l'abdomen; F & G, un paramère.

Les hémélytres (fig. 2. D) sont moins larges que l'abdomen, avec une vaste tache blanche humérale et 3 autres taches plus petites, sur la membrane; les nervures sont: noirâtres et le reste de l'aile est brun clair.

La segmentation abdominale tergale, chez le mâle, offre l'aspect indiqué fig. 2, E.

Tergites:	1 à IV	V	VI	VII
Pattes I:	16	5,5	5,5	11
		F.	T.	t.
Pattes II:		39	40	16
Pattes III:		39,5	37	16
		54	56	19

Les paramères (fig. 2, F, G) sont symétriques et les fig. F et G représentent deux aspects de l'un d'eux, vu sous des angles différents.

Longueur: 1mm85 à 1mm9; 3 mâles, 4 femelles macroptères; Ténérife, Puerto de S. Juan. H. Lindberg 1922.

Obs.: Les proches alliés de cette espèce sont: orientaux, *M. pallescens pallescens* Dist.; *M. p. whitei* Lundbl.; des Iles Haai, *M. hebroides* B. White (= *foveata* Drake); nordaméricains, *M. brunnea* Drake; de l'Amérique Centrale et du Mexique, *M. leucosticta* Champ., *M. brevis* Chainp.; du Brésil, *M. sessoris* Drake; d'Australie, *M. hackeri* Hungerford.

Imprimé Janvier 1954