

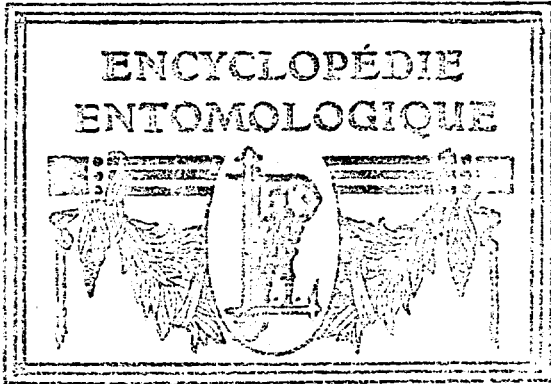


BIOTA / *Allantis*

20622

O. PARENT

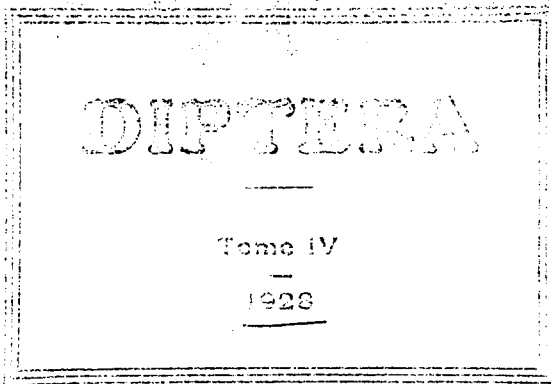
1928. *Encyc. Ent., Ser. B, II (Diptera), t. IV : 45-96*



Série B

399

II



PAUL LECHEVALIER, ÉDITEUR  
PARISVII - 11, RUE DE TOURNON, 11 - PARISVII

Pattes III : Fémur 1 préapical ; pas de ciliation ventrale. Tibia grêle ; face dorsale 5 antérieurs, 4 postérieurs ; face ventrale, 1 antérieur. Protarse : 2 chètes dorsaux. Aile teintée de jaune brunâtre, surtout dans la moitié antérieure. Nervures brun noir. Pas de callosité costale. Quatrième obtusément coudée contour postérieur de l'aile du type « *plumipes* Scop. ». Cuillerons jaunes à cils blancs. Balanciers jaunes. Long : 4 mm.

♀ Inconiuuc.

*Patrie* : Austria sup. Gmunden (Schiner 1869). Muséum de Vienne.

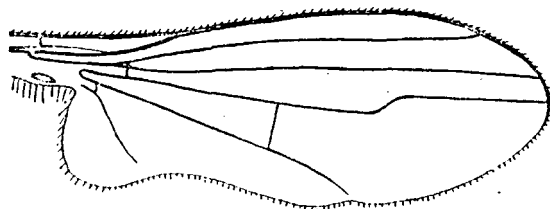


Fig. 4. — *Dolichopus austriacus* n. sp., Mâle : aile  $\times 20$ .

*Remarque.* — Si l'on suit la clé de Becker, *D. austriacus* se présente au n° 60 en compagnie de *D. nubilus* Meig. dont il se distingue aisément par la soie apico-ventrale au tibia antérieur, et par les lamelles externes largement bordées de noir, et ornées au bord apical de soies falciformes.

5. *Dolichopus Zernyi* n. sp. ♂. — Front vert bleu métallique à givré gris brun. Face 3 satiné jaune brunâtre, étroite, moins large que le 3<sup>e</sup> article antennaire. Palpes jaunes, avec un chète noir. Cils postoculaires latéraux et inférieurs blanc pur. Antennes bien plus courtes que la tête, jaunes, seul le 3<sup>e</sup> article noir sur sa moitié dorso-apicale ; ce dernier au moins aussi large que long. Chète inséré un peu après le milieu.

Thorax bleu violacé brillant. Flancs verts à givré blanc. Ecusson couvert de poils follets pâles.

Abdomen vert bleuâtre brillant. Hypopyge réduit, court et grêle. Lamelles externes égalant en longueur les 2/3 de celle de l'hypopyge,

blanc jaunâtre, bordure noire, plutôt étroite, en rectangle arrondi au bord apical, où l'on voit des dents rectangulaires portant les soies falciformes.

Hanches I entièrement jaunes, à pilosité pâle à la face antérieure ; II et III

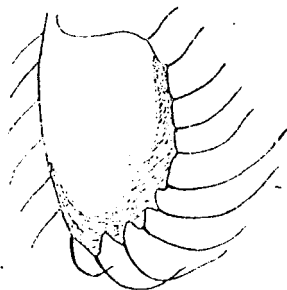


Fig. 6. — *Dolichopus Zernyi* n. sp., Mâle : lamelle hyp. ext.,  $\times 90$ .

noires, grises par l'effet du givré, jaunes sur le tiers apical. Pattes jaune rougeâtre, à part aux p. 1 et II, le tarse brun à partir de l'apex du protarse ; ailes p. III le cinquième apical du tibia et le tarse noirs. En outre, le tibia III, face postérieure, montre une étroite fascie brune occupant les cinquièmes 2 et 3. Pattes I : Tibia une soie apico-ventrale ; face dorsale 2 antérieurs, 2 postérieurs, en outre 2 ventro-postérieurs faibles. Pattes II : Fémur 1 préapical. Tibia, face dorsale : 3-4 antérieurs ; 2 postérieurs ; face ventrale, 1 antérieur. Protarse incrimé. Pattes III : Fémur 1 préapical, précédé de deux autres plus faibles. Pas de ciliation ventrale. Tibia assez épais ; face dorsale : 4 antérieurs, 4 postérieurs, 1 proprement dorsal avant l'apex ; un chète ventral. Protarse de peu, mais nettement plus long que l'article suivant ; 2 chètes dorsaux. Aile teintée de jaunâtre ; une tache brune sur la moitié apicale, moitié antérieure ; la transverse nimbée de brun. Nervures bruni noir. Un stigma fusiforme. Quatrième obtusément coudée. Transverse postérieure oblique, plus longue que le segment apical de la 5<sup>e</sup>. Cuillerons jaunes à cils jaune-blanc. Balanciers jaunes. Long. 3,5-4 mm.

♀ Face plus large, à satiné gris blanc. Hanche I, face antérieure à pilosité partie blanche, partie noire. Aile sans tache ni callosité. Le reste comme chez le mâle.

*Patrie* : Sarepta, Russie (Becker), Muséum de Vienne.

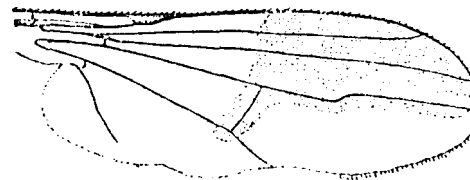


Fig. 6. — *Dolichopus Zernyi* n. sp., Mâle : aile  $\times 20$ .

*Remarque.* — Cette espèce prend place dans la clé de Becker de la façon suivante :

78. Une ciliation ventrale au fémur III . . . . . *flavocrinatus* Beck.  
 — Non . . . . . 78\*  
 78\* Quatrième longitudinale coudée rectangulairement, en baïonnette . . . . . *erroneus* Par.  
 — Quatrième longitudinale obtusément coudée . . . . . 78\*\*  
 78\*\* Troisième article antennaire entièrement noir. Toutes les hanches jaunes, simplement une strie grise à la hanche II. Aile sans tache . . . . . *linearis* Meig.  
 — Troisième article antennaire en partie jaune. Hanches II et III noires. Une tache à l'apex antérieur de l'aile. . . . . *Zernyi* n. sp.

6. *Aphrosylus Beckeri* n. sp. — ♂ Front à satiné gris brun. Face à satiné gris blanc, étranglée par le rapprochement des yeux qui sont contigus

sur la moitié au moins de sa longueur ; le clypéus très réduit. Palpes très grands, jaunâtre translucide, à satiné blanc argent. Trompe caclée. Cils post-oculaires noirs en haut, jaunâtre pâle en bas. Antennes noires, à part le 1<sup>er</sup> article rouge ; 3<sup>e</sup> article en oignon, pas plus long que sa plus grande largeur. Chête antennaire au moins 3 fois aussi long que l'antenne.

Thorax brun noir, terni par un givré gris blanc. Chêtes dorso-centraux : 4, robustes. Flancs gris. Ecusson : deux chêtes robustes inclinés l'un vers l'autre, dressés, mais non perpendiculaires.

Abdomen brun noir terne. Hypopyge à lamelles externes jaunâtres ; paraissant assez larges. Hanches jaune brunâtre, les moyennes brunes ; les antérieures, face antérieure densément et très courtement aiguillonnées.

Pattes jaunâtre brunâtre, les tarsi progressivement brunis. Pattes I : fémur : 2 chêtes divergents tout à la base ventrale, suivis de 3-4 chêtes longs et fins échelonnés sur toute la longueur. Tibia, à l'apex ventral avec un long prolongement styliforme. Tarse simple. Protarse égal aux 3 articles suivants réunis, ceux-ci de longueur régulièrement décroissante, un peu aplatis dorso-ventralement et élargis ; le 4<sup>e</sup> article sans aucun lobe. Pattes II : Fémur

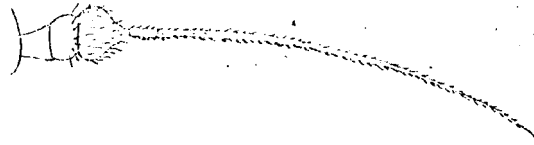


Fig. 7. — *Aphrosylus Becheri* n. sp., Mâle : antenne  $\times 140$ .

inorme, face ventrale, même à la base ; 1 préapical. Tibia, face dorsale, 1 antérieur, 1 postérieur plus long, tous deux au tiers basilaire ; pas de ventral. Pro-tarse égal au reste du tarse. Pattes III : fémur : 1 préapical. Tibia face dorsale, 2 postérieurs, 1 antérieur tous dans la moitié basilaire, suivis de chétules plus courts. Protarse aussi long que les 3 articles suivants réunis. Aile brunie ; nervures brunes ; la 3<sup>e</sup> aboutissant exactement à l'apex. Cuillerons jaune brun à cils pâles, délicats et courts. Balanciers bruns. Long : 1 mm.

♀ : inconnue.

Patrie : Morotava de Ténériffe (Becker), Muséum de Vienne.

Remarque. — J'ai trouvé cette espèce dans la collection du Muséum de Vienne sous l'étiquette : « *A. occultus* Becker, det. Becker ». J'imagine que ce dernier n'a pas examiné particulièrement cet exemplaire car il ne cadre pas avec la description d'*A. occultus* Beck. Il en a en effet le 3<sup>e</sup> article antennaire bulbiforme pas plus long que large, et le chête antennaire long, au moins trois fois aussi long que l'antenne, mais il s'en distingue certainement par les caractères suivants :

seulement les deux suivants ; le 4<sup>e</sup> article n'est pas lobé en faucille.

2<sup>e</sup> le 1<sup>er</sup> article antennaire est rouge.

3<sup>e</sup> pas d'épines ventrales à la racine du fémur II.

Ce n'est pas *juvencus* Becker. Il en diffère :

1<sup>o</sup> par la longueur du 3<sup>e</sup> article antennaire qui est aussi large que long, et non 1 1/2 fois aussi long que large ; celle du chête antennaire au moins 3 fois aussi long que l'antenne et pas seulement 1 1/2.

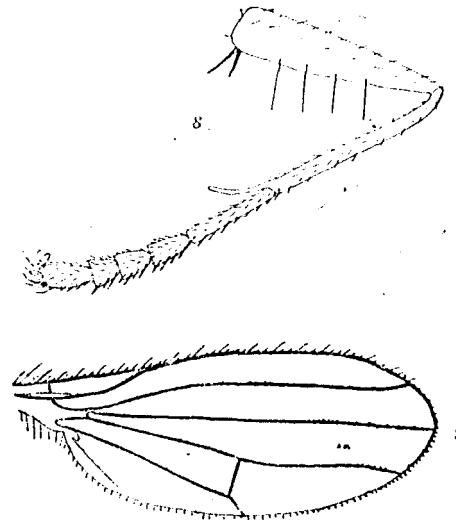


Fig. 8 et 9. — *Aphrosylus Becheri* ♂ n. sp. — 8, patte antérieure,  $\times 90$ . — 9, aile,  $\times 32$ .

2<sup>o</sup> par la taille plus réduite : 1 mm. contre 3-3,5 mm.

3<sup>o</sup> par la chétosité du fémur I longue, fine et rare.

4<sup>o</sup> par l'absence du prolongement apical au tibia III.

Ce n'est pas non plus *piscator* Lichtw. dont il se sépare :

1<sup>o</sup> par la forme du 3<sup>e</sup> article antennaire, bulbiforme et non triangulaire ;

2<sup>o</sup> par l'absence d'épines longues à la racine de la hanche I ;

3<sup>o</sup> par l'absence de toute épine à la face ventrale du fémur II.

Ni *parcearnatus* Parent dont il se distingue :

1<sup>o</sup> par la longueur plus faible du 3<sup>e</sup> article antennaire, et la lon-

2° par les antennes rouges à la base.

J'ai donc été conduit à y voir une nouvelle espèce que je dédie au vénérable patriarche de la diptérologie, M. Th. Becker.

6. *Tachytrechus novus* n. sp. ♂. — Front couvert d'un épais satiné brun jaunâtre. Face un peu plus large que le 3° article antennaire, quatre fois aussi longue que large, entièrement couverte d'un satiné gris jaune, terne. Palpes noirs. Cils postoculaires latéraux et inférieurs jaune paille. Antennes au moins aussi longues que la tête; les deux premiers articles entièrement jaune rouge, le 3° noir; le 1er article sensiblement égal aux deux suivants réunis, portant un chétule rentri un peu avant l'apex; le 3° article légèrement plus long que large, arrondi à l'apex; soie insérée au milieu.

Dos du thorax à satiné brun jaune, gris blanc sur les côtés; 2 stries noires flanquant extérieurement les deux séries de soies acrosticales. Flancs gris par l'effet du givré blanc; 2 touffes de soies folles, pâles; 1 chète parothermique noir. Ecusson: 2 chètes principaux, 2 externes de force moitié moindre.

Abdomen vert, varié de bleu, 9 satiné blanc argent sur les flancs. Pilosité et chétosité noires. Hypopyge bien développé, semblable à celui de « *chetiger* ». Lamelles externes noires, longitudinales, en forme d'écu, un peu sinuées échancrées au bord externe où elles portent de longs cils noirs, surtout à l'angle basilaire. Appendices internes styliformes, les médians jaunes avec un chète-épine au milieu; les latéraux plus bruns. Lobes ventraux postérieurs noirs, en demi-lune pédonculée, ornée de deux soies folles. Etui du pénis du type « *plumipes* ».

Hanches noires, grises par l'effet du givré; les h. I, face antérieure à givré gris jaune, et à la base une herse transversale de chètes; pilosité noire. Hanches III: un chète externe. Pattes jaune rouge, à part aux p. I la moitié basilaire du fémur, l'apex du tibia brun, le tiers apical du protarse et le tarse noirs; aux p. II: la moitié basilaire du fémur, l'apex du tibia et le tarse à partir du milieu du protarse noirs; aux p. III: les 5/6 basilaires du fémur le 1/5 apical du tibia et le tarse entièrement noirs. Pattes I: Fémur, face ventrale à pilosité courte. Tibia, face dorsale: 3 antérieurs, 2 postérieurs; 3 ventro-postérieurs. Protarse grêle et progressivement effilé vers l'apex, 1 fois 1/4 aussi long que le reste du tarse; les articles suivants aplatis latéralement et un peu élargis de longueur régulièrement décroissante: les articles 2, 3 et 4, au bord dorsal, munis d'une ciliation écailleuse au moins aussi longue que le travers des articles. Pattes II: Fémur sans bosse ni tache visible; 1 préapical; face ventrale, une ciliation fine, dont les éléments à la base, ont en longueur le travers du fémur; ligne ventro-antérieure après le milieu, 2 robustes chètes dirigés vers le bas. Tibia, face dorsale: 5 antérieurs, 4 postérieurs; face ventrale, 3 sur une même ligne. Protarse égal aux 3 articles suivants. Pattes III: fémur: 1 préapical; ligne dorso-antérieure, moitié apicale, 3-4 chètes robustes; ligne ventro-antérieure un chète remarquable mais assez grêle. Ciliation ventrale courte. Tibia, face dorsale: 6 antérieurs 6 postérieurs; face ventrale deux vrais chètes. Protarse légèrement plus court que l'article suivant. Aile légèrement teintée de grisâtre. Nervures noires. Pas de callosité costale. Section basilaire de la 4° plus courte que l'apicale. Segment basilaire de la coudeé égal aux 2/3 tout au plus de l'apical, lequel est fortement

dévié vers l'avant. Une tache brun brun, sensiblement égale au segment noirs. Balanciers jaunes. Long: 4. ♀: inconnue.

Patrie: La Grave (Hautes-Alpes) sur Hesse.

Remarque. — Cette espèce dans ma clé des *Tachytrechus*.

10. Des chètes ventraux à articles antennaire jaune rouge — Pas de chètes ventraux antennaire jaune rouge.

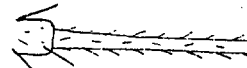
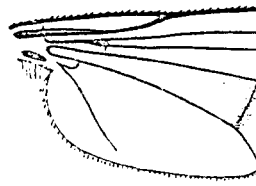


Fig. 10 et 11. — *Tachytrechus novus*.

10\*. Au tarse I: protarse clos suivants réunis; ceux écailleuse. Tibia 1: 2 chètes.

— Au tarse I: protarse resté du tarse; les articles: Tibia 1: 3 chètes ventro-p

8. *Syntorion macula* Olinis par un épais satiné gris sans d'une paire de soies cou gris jaune, à pilosité brune. T inférieurs jaunes. Antennes et 1er article aiguillonné au bord besence assez longue. Chète