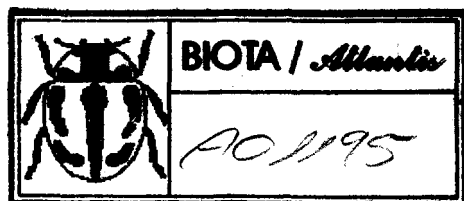


Notas sobre *Leptogaster fragilissima* Frey, 1936 (Dip. Asilidae)



M. Báez

RESUMEN:

Se redescrive la especie *Leptogaster fragilissima* Frey, 1936, endémica de las Islas Canarias, incluyendo el estudio e iconografía del aparato genital masculino. Se proporcionan además datos sobre el hábitat, variabilidad y distribución de esta especie en el Archipiélago.

Palabras clave: Diptera, Asilidae, Islas Canarias.

SUMMARY:

Notes on *Leptogaster fragilissima* Frey, 1936 (Diptera, Asilidae).
Leptogaster fragilissima Frey, 1936, an endemic species to the Canary Islands is redescribed including the study and iconography of the male genital organ. In addition, data are presented concerning the habitat, variability and distribution of the species in the Archipelago.

Key words: Diptera, Asilidae, Canary Islands.

El género *Leptogaster* Meigen, 1803, agrupa a más de 120 especies repartidas por todas las regiones zoogeográficas, aunque son más numerosas en la Neártica (53 spp.), Paleártica (41 spp.) y Neotropical (34 spp.) (HULL, 1962).

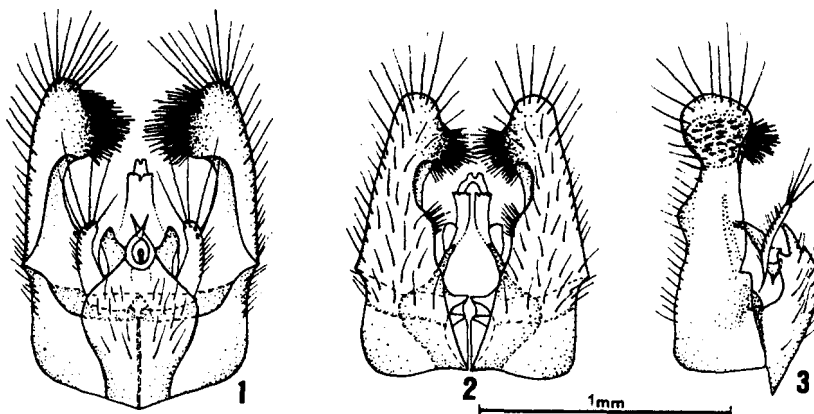
Las especies de este género son moscas delgadas, estilizadas y con patas también alargadas (principalmente las posteriores), caracterizándose taxonómicamente porque los palpos son unisegmentados, el álula y los pulvilos se encuentran siempre ausentes, y las células alares son abiertas, incluida la célula anal. A pesar de su aspecto frágil poseen -como la mayoría de los Asílidos- costumbres depredadoras, y puede observarseles ocasionalmente colgando de una ramita sostenidos por una sola pata (gracias a su tarso posterior enrollable), mientras consumen la presa capturada.

FREY (1936) describió la especie *Leptogaster fragilissima* basándose en material capturado en la isla de Tenerife. Como muy bien señala THEODOR (1980) uno de los problemas existentes con las descripciones y delimitación de muchas especies de Asfidos es la ausencia de figuras descriptivas del aparato genital masculino, una de las características taxonómicas más importantes en este grupo de insectos. Por este motivo, y para delimitar y verificar el status taxonómico de esta especie endémica de las Islas Canarias, realizamos a continuación una redescrición de la misma acompañada de la iconografía de las características morfológicas de la genitalia masculina, al mismo tiempo que se amplía el conocimiento sobre su distribución en el Archipiélago, citándose por primera vez en las islas de La Palma y Comera.

Leptogaster fragilissima Frey, 1936.

Macho: Cara oscura con pruinosidad plateada. Frente, vértex y occipucio con pruinosidad plateada. Triángulo ocelar negro. Antenas amarillentas; tercer artejo con sus 2/3 apicales de color pardo; estilo pardo, casi de igual longitud que la de los tres artejos antenales juntos. Palpos y trompa de color amarillo-rojizo.

Tórax con el color de base pardo amarillento. Mesonoto oscurecido superiormente y con viso de color verde, recorrido longitudinalmente por tres franjas oscuras, la central empieza en la parte anterior del mesonoto y se extiende hasta la altura de las cerdas supraalares; las franjas laterales son más cortas y menos nítidamente definidas. Pleuras oscuras, con ligera pubescencia grisácea. Cerda notopleural de color amarillo. Cerda supraalar oscura, aproximadamente 1,5 veces la longitud de la notopleural. Alas hialinas. Escudete gris-amarillento. Balancines amarillos, con la maza oscurecida. Patas amarillas; p₁ y p₂ algo oscurecidas en la mitad distal de los fémures y en la mitad basal de las tibias, y con los dos últimos artejos de sus tarsos también oscurecidos. Fémures posteriores ensanchados en su tercio distal, aproximadamente tres veces más ancho que su tercio proximal, visiblemente oscurecidos a nivel de su parte más ancha, formando una especie de anillo. Tibias posteriores ligeramente ensanchadas y oscurecidas en su extremo; tarsos posteriores oscurecidos apicalmente. Uñas de todas las patas, negras.



Figs. 1, 2, 3: Genitalia masculina de *Leptogaster fragilissima* en vision ventral (1), dorsal (2) y lateral (3).

Figs. 1, 2, 3: Ventral (1), dorsal (2) and lateral (3) view of the male genitalia of *Leptogaster fragilissima*.

Abdomen delgado, visto dorsalmente el doble de ancho en su extremo que en su base, y de color básico pardo oscuro. **Pilosidad** general muy corta, escasa y amarillenta. Segmento 2 oscuro, con algunos pelos largos y amarillos en su base; segmentos 3 a 6 cada uno con dos anillos rojizos, uno basal y otro apical. Segmentos 7 y 8 oscuros. Genitalia rojizo-amarillenta, con sus estructuras dispuestas como en las figuras 1, 2 y 3 siendo patente el mechón de cerdas situado en la parte apical e interna del epandrio.

Longitud corporal: 8,2-10,5 mm.

Hembra: semejante al macho, con el abdomen algo más grueso, especialmente en su tercio apical. Longitud corporal: 8-11,5 mm.

VARIABILIDAD INTERINSULAR.- Las poblaciones de las distintas islas no se diferencian entre sí, ni en colorido ni en las características de la genitalia masculina, por lo que todas ellas se consideran coespecíficas.

OBSERVACIONES ECOLÓGICAS.- El hábitat típico de esta especie está constituido por los bosques de laurisilva de las islas occidentales. Los ejemplares estudiados han sido todos capturados magueando vegetación herbácea y arbustos.

MATERIAL ESTUDIADO.- Todo el material que se relaciona a continuación ha sido colectado por el autor.

Tenerife: Monte de Los Silos, 24-VIII-73, 1 ♂, 17-IX-85, 1 ♂; Monte Aguirre, 26-VIII-79, 1 ♀; Monte del Realejo Bajo, 5-VII-74, 1 ♂.

La Palma: Barranco del Río, 1-VIII-74, 1 ♂.

Comera: El Cedro, 22-VIII-77, 1 ♂; Mora de Caspar, 12-IX-77, 1 ♂; Los Infantes, 21-VIII-77, 5 ♀♀; Agando, 15-VIII-77, 1 ♂.

BIBLIOGRAFIA-

FREY, R. 1936. Die Dipterenfauna der Kanarischen und ihre Probleme. *Commentat. biol.*, 6 (1): 1-236.

HULL, FM. 1962. Robber Flies of the World (*Asilidae*). USNM. Bull., 224: 1-907.

THEODOR, O. 1980. Diptera: Asilidae. Fauna Palaestina. Insecta II. Israel Academy of Sciences and Humanities. Jerusalem. 448 pp.

Fecha de recepción: 13 de octubre de 1986

Fecha de admisión: 3 de febrero de 1987

Marcos Báez
Departamento de Zoología
Facultad de Biología
Universidad de La Laguna
Tenerife. Islas Canarias.