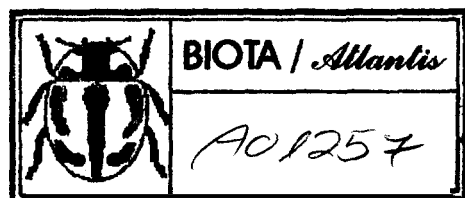


EL GENERO *BOMBYLIUS* EN LAS ISLAS CANARIAS,  
COS LA DESCRIPCIOES DE DOS NUEVAS ESPECIES:  
*B. AARONI* n. sp. Y *B. PINTUARIUS* n. sp. (DIPT.,  
*BOMBYLIIDAE*)



por  
M. BÁEZ

RESUMEN

Se revisa el género *Bombylius* en las Islas Canarias, describiéndose dos nuevas especies: *Bombylius aaroni* n. sp. y *Bombylius pintuarius* n. sp.

ABSTRACT

The genus *Bombylius* in the Canary Islands is revised and two new species, *Bombylius aaroni* n. sp. and *Bombylius pintuarius* n. sp., are described.

Desde que BECKER (1908) describió la especie *Bombylius oceanus*, ningún otro autor posterior había añadido nada nuevo al conocimiento de este género en las Islas Canarias, ya que tanto SANTOS ABREU (1926) como FREY (1936) se limitaron a reflejar la cica de BECKER (*op. cit.*). Posteriormente FREY (1958) señala esta especie para la isla de Fuerteventura. La especie descrita por SANTOS ABREU (1926) con el nombre de *Bombylius atlanticus* debe considerarse como *Dischistus atlanticus*, por lo que hasta ahora *Bom-*

~~bvilius oceanus~~ era el único representante de **este género** en el archipiélago. La captura en **los últimos años** de nuevo e interesante material de dicho género, nos ha llevado a revisar el mismo con el resultado del descubrimiento de dos nuevas especies para la Ciencia: B. aaroni y B. pintuarius.

Clave de las especies

- 1-Alas manchadas netamente de negro (foto 1). Mesonoto y abdomen recorridos por una línea media longitudinal de color claro.....B. aaroni n. sp.  
-Alas no manchadas de negro, solamente oscurecidas en su mitad anterior..2
- 2-Pilosidad general del cuerpo blanca. Fémure negros con escamas blancas..  
..... B. oceanus Beck.  
-Pilosidad general del cuerpo amarilla. Fémures amarillos, sin escamas...  
..... B. pintuarius n.sp.

Bombylius aaroni n. sp.

Especie con el modelo de manchas alares similar al de B. fimbriatus Meig., aunque es claramente diferente de ésta por la conspicua línea medio-dorsal del cuerpo. Dicha línea está presente también en B. discolor Mikán, aunque en ésta no es tan notable y se encuentra además limitada al abdomen. Dedico esta nueva especie a mi hijo Aarón.

♂: Frente de color marrón, espolvoreada de gris, con pelos amarillos densos y otros negros, menos abundantes, entremezclados; en la parte superior estos pelos negros son más largos que el resto. Cara grisácea, con pelos largos de color negro no muy densos: todo el borde inferior de la cara con abundantes pelos blancos muy densos y largos, estos pelos se vuelven amarillentos en la parte central de la cara, bajo las antenas. Antenas negras; primer artejo con pelos negros en su parte superior e inferior más largos que su propia longitud; segundo artejo con pelos cortos; tercer artejo sin pelos, solamente con microvellosidades; estilo negro y amarillo en su extremo, de longitud equivalente al segundo artejo; relación tercer artejo: dos primeros artejos de 3.1:1. Parte inferior de la cabeza con pelos densos, largos y blancos. Parte posterior de la cabeza con pelos amarillos, con algunos pelos negros entremezclados.

Mesonoto revestido de pelos amarillo-morenuzcos, esta pilosidad es mucho más densa **en** su mitad anterior. Fondo del mesonoto negro, algo brillante. Existe **una** franja central formada por pelos dorados que se encuentran acostados **sobre** el cuerpo que empieza en el punto medio del mesonoto y **se** continúa hasta **el** extremo del escudete. Este con la misma pilosidad **que** el resto del mesonoto, con algunos pelos negros y largos entremezclados. Pleuras negras, espolvoreadas de gris y totalmente forradas de pelos amarillo-grisáceos en su parte superior y de blancos en **la** inferior. Fémures negros

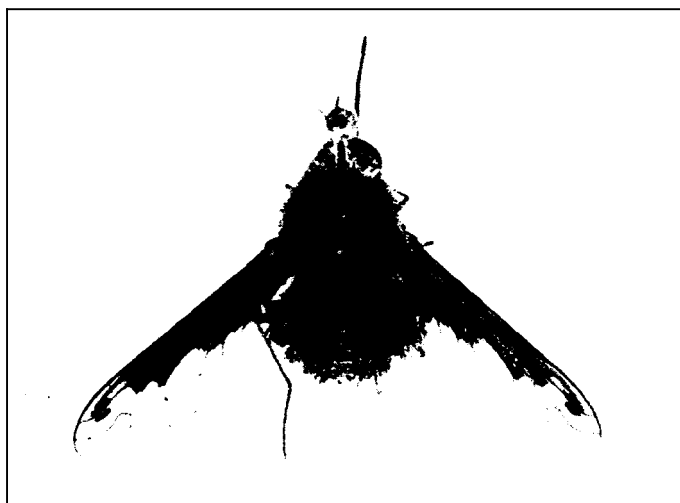


FOTO 1: Bombylius aaroni n. sp.

en su mitad basal y amarillentos **en** la apical, revestidos de **escamas** blancas; tibias amarillentas, totalmente revestidas de **escamas** blancas; tarsos marrón-oscuros en su **mitad** basal, negros en el resto. Alas con **la** base de **la** costal con pelos amarillos, la zona manchada de oscuro afecta **a** la mitad anterior de **las** **mimas** como se muestra en **la** foto 1. Balancines con el capítulo amarillento y **la** **maza** nema.

Abdomen negro, con la misma pilosidad oscura-amarillenta que el mesonoto. Esta pilosidad **se** mezcla con pelos negros que se sitúan **a** lo largo del borde posterior de los terguitos. Bordes laterales del **cuarto** terguito con mayor proporción de pelos negros que amarillos, destacando como una mancha oscura **en** **la** pilosidad general. Todo el abdomen **es** recurrido longi-

tudinalmente, en su parte media, por una línea dorada que es continuación de la situada sobre el mesoroto. Esternitos con pelos blancos no muy largos. Genitalia bien manifiesta con el ápice amarillo y con sus estructuras como en las figuras 5 y 6.

♀ : semejante al macho.

Longitud: 7-8,5 mm.

Distribución: Islas Canarias (limitada a la., islas de Fuerteventura y Lanzarote).

Material estudiado: Holotipo, 1♂, Lanzarote. Haría 23-II-79 (M. Baez leg.)

Paratipos: Fuerteventura: La Oliva. 7-V-74, 2♀♀ (M. Baez leg.), 13-II-77, 2♂♂ (M. Baez leg.), 15-II-80, 1♂ (M. Baez leg.); Tetir, 18-II-80, 1♂ (M. Baez leg.).- Lanzarote: Haría. 24-IV-77, 1♂ (M. Baez leg.).

Holotipo y paratipos en la colección M. BAEZ.

#### Bombylius pintuarius n. sp.

Especie muy afín a B. flavipes del Norte de Africa, de la que sin embargo se diferencia principalmente por características de la pilosidad de las distintas zonas del cuerpo. Bombylius pintuarius n. sp. parece representar el vicariante taxonómico de B. flavipes en el archipiélago canario.

♂: Frente grisácea, con abundante y densa pilosidad amarilla en su parte anterior, en su parte medio-central con pelos erectos y poco densos. y en la parte posterior con pelos dorados cortos y recostados. Cara oscura, con pruinosidad gris y pilosidad formada por pelos negros y largos. Peristoma rodeado de pelos amarillos, de igual longitud que los del resto de la cara. Antenas negras: primer artejo con pelos negros más largos que su propia longitud y en sus bordes externos con pelos cortos y amarillos: segundo artejo con pelos cortos amarillentos: tercer artejo lampiño, sólo con microvellosidades: estilo negro, amarillento en su mitad apical (aunque esto varia según los ejemplares, desde totalmente negro a amarillo en la parte central solamente) y de longitud equivalente al segundo artejo: relación tercer artejo : dos primeros artejos de 3:2. Parte inferior de la cabeza grisácea, con pelos blanco amarillentos, finos y poco densos.

Mesonoto revestido de pelos amarillos. Fondo del mesonoto negro mate, con tres franjas longitudinales estrechas formadas por pelos amarillos más cortos que los que forman la pilosidad principal. La central continúa sobre el escudete y el abdomen. Escudete con la misma pilosidad que el mesonoto. Pleuras pises, totalmente forradas por la pilosidad amarillenta general del cuerpo. Cosas negras. Fémures amarillos; solamente algo oscurecidos en su base. todos ellos con pelos amarillos; fémures posteriores con algunas cerdas negras de pequeño tamaño insertas dorsalmente en el tercio

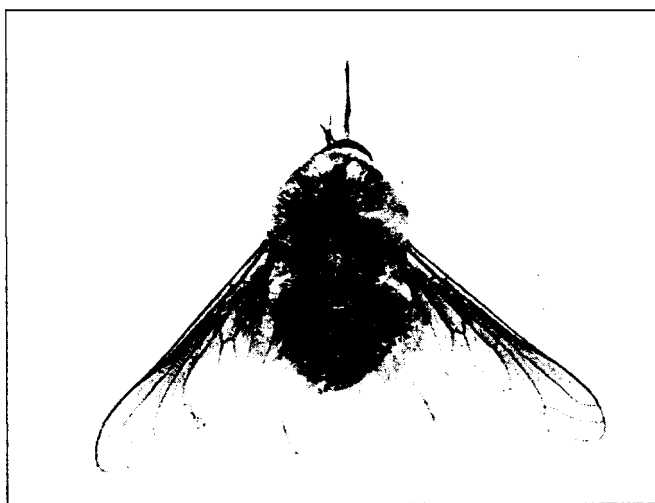


FOTO 2: Bombylius pintuarius n. sp.

apical de las mismas. ventralmente se encuentran cerdas negras de longitud decreciente hacia el ápice del fémur y que se extienden en sus 2/3 apicales. Tibias amarillentas. con cerdas negras. más largas en las posteriores. Tarsos amarillentos en su primera mitad y negros en el resto. Alas con la base de la costal con pelos amarillos, ligeramente oscurecidas en su parte anterior. Balancines amarillentos.

Abdomen negro. revestido por una pilosidad corta y amarilla que en su parte central forma una estrecha línea longitudinal poco visible, sobre esta pilosidad existe la formada por pelos largos y amarillos. Esternitos grises con pelos amarillos largos y dispersos. Genitalia bien visible ex-

ternamente y con sus estructuras como en las figuras 1 y 2.

♀: semejante al macho, con **las alas algo** más claras

Longitud: j-5, jmm.

Distribución: **Islas Canarias** (isla de Fuerteventura)

Material estudiado: Holotipo, 1♂. Fuerteventura. **La Oliva**. 13-II-77 (M.

Baez leg.). Paratipos: Fuerteventura. **La Oliva**, 13-II-77, 4♂♂ 2♀♀

(M. Baez leg.), 11-V-74, 2♀♀ (M. Baez leg.). 13-V-74, 1♂ (M. Baez

leg.); Villaverde, 21-II-50, 1♂ (G. Ortega leg.).

Holotipo y paratipos en la colección M. BAEZ

#### Bombylius oceanus Becker, 1908

♂: Frente oscura espolvoreada de gris, con **las partes** situadas en **los** laterales de **las** antenas cubiertas de mechones de pelos blancos: en el comienzo de estos mechones existe un grupo de 6-7 largas y finas cerdas negras. Cara oscura espolvoreada de gris, como la frente, con pelos largos, negros y poco densos, en el margen inferior con pelos blancos, densos y dirigidos hacia abajo. Palpos negros. Tubérculo ocelar con pelos negros de longitud equivalente a los dos primeros segmentos antenales. Antenas negras, **los** dos primeros artejos espolvoreados de gris; primer artejo con pelos largos. **los** inferiores de mayor longitud que los superiores: **segundo** artejo con pelos cortos que no superan su longitud: tercer artejo negro, con pilosidad microscópica, vez y media más largo que **los** dos artejos anteriores juntos: estilo negro en su mitad basal y blanquecino en la distal: relación tercer artejo :**dos** primeros artejos de 3:2.1 . Parte posterior de la cabeza grisácea y cubierta de pelos blancos.

Mesonoto de color negro mate? formado de pelos blancos en **su** parte anterior y de **pelos** oscuros entremezclados con otros completamente negros en el resto. Escudete de color y pilosidad como el resto del mesonoto, con **los** pelos oscuros **algo más** amarillentos. Pleuras grises forrados de **pelos largos** y blancos. Fémures negros, tapizados de escamas blancas, **los** posteriores con **una** serie de 6-7 largas **cerdas** anteroventrales, negras; tihias amarillentas con escamas blancas, con **cerdas negras** repartidas por toda su

longitud. y no mas largas que su anchura: tarsos oscurecidos, **negros** en su ápice. Alas con la **tégula** y base de la costa con **pelos blancos**: membrana levemente oscurecida en su mitad anterior (Foto 3). Balaricins con el pedicelo marrón y la maza **amarilla**.

Abdomen negro mate con pilosidad larga de color blanco en toda su superficie dorsal. en la mitad posterior esta pilosidad blanca se mezcla con otra negra que se distribuye especialmente a lo largo del borde posterior de los terguitos. Además de esta pilosidad larga, el abdomen está cubierto, aunque no densamente: por pelos cortos de color blanco y no rectos, sino inclinados y entremezclados formando una especie de borra. Esternitos

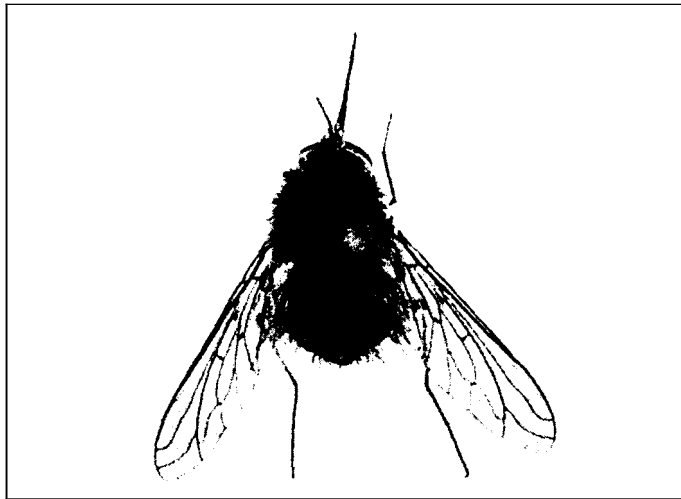


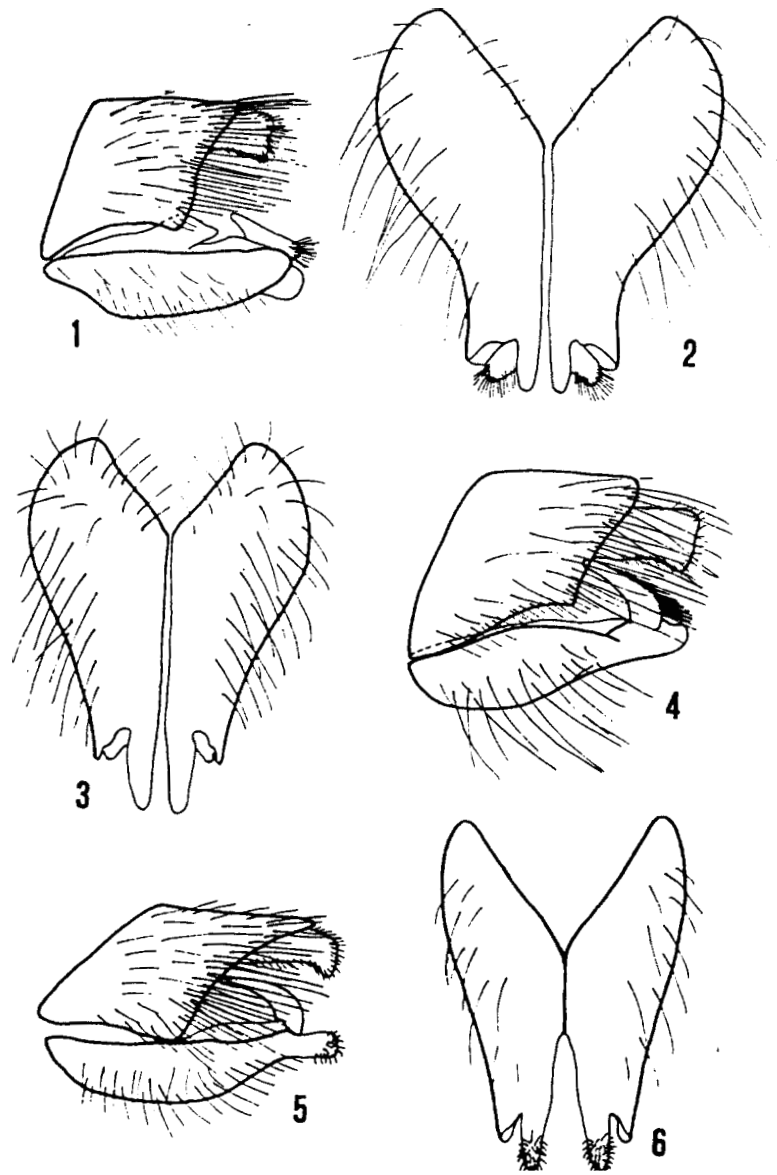
FOTO 3: Bombylius oceanus Beck.

oscuros con pilosidad como lo de los terguitos aunque mucho menos densa. Genitalia bien visible. grisácea y con el ápice amarillento; sus estructuras como en las figuras 3 y 4.

♀ : semejante al macho, con las alas casi completamente claras,  
Longitud: 5-5.7 mm.

Distribución: Islas Canarias (islas de Tenerife, Fuerteventura y Lanzarote)

Material estudiado: Tenerife: El Médano. 2-VI-79, 2♂♂ (M. Baez leg.), 18-III-50, 5♂♂ 1♀ (J.M. Fernández leg.), 16-III-57, 1♂ 1♀ (J.M. Fernández



*Bombylius pintuarius* n. sp. Fig. 1: vista lateral de la genitalia. Fig. 2: vista dorsal de los gonocoxitos  
*Bombylius oceanus* Beck. Fig. 3: vista dorsal de los gonocoxitos. Fig. 4: vista lateral de la genitalia  
*Bombylius aaroni* n. sp. Fig. 5: vista lateral de la genitalia. Fig. 6: vista dorsal de los gonocoxitos



leg.). - Lanzarote: Haría, 23-II-79, 2♂♂ (M. Baez leg.). - Fuerteventura: La Oliva, 11-V-74, 1♂ (M. Baez leg.). 13-V-74, 1♂ 3♀♀ (M. Baez leg.), 7-V-74, 1♀ (M. Baez leg.); Puerto de Guadalupe, 9-Y-74. 1♀ (M. Baez leg.).

#### AGRADECIMIENTOS

El autor agradece la valiosa ayuda prestada por el Dr. John Bowden en la revisión de este género.

(Recibido el 15 de marzo de 1982)

Departamento de Zoología  
Facultad de Biología  
Universidad de La Laguna  
Tenerife. Islas Canarias

#### BIBLIOGRAFIA

- ACCTEN, E.E., 1937. Bombyliidae of Palestine. British Museum (Natural History), London, 188 pp.
- BECKER, Th., 1905. Dipteren der Kanarischen Inseln. Mitt. Zool. Mus. Berlin. 4: 1-180.
- ESCEL, E. O., 1933. Bombyliidae. In E. LINDNER: Die Fliegen der Palaearktischen Region, 69: 619 pp, XV pl. Stuttgart.
- FREY, R., 1936. Die Dipterenfauna der Kanarischen Inseln und Ihre Probleme. Comentat. biol., 6(1): 1-237.
- - 1958. Kanarische Diptera brachycera p.p. von Hakan Lindberg gesammelt. Comentat. biol., 17(4): 1-63.
- SANTOS ABREU, E., 1926. Monografía de los Bombylidos de las Islas Canarias. Mem. R. Acad. Cienc. Barcelona, 20(3): 67 pp. 3 pl.