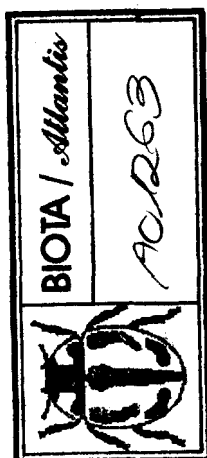


Revisión de los géneros *Macrocera* y *Antlemon* en las Islas Canarias (*Dipt.*, *Mycetophilidae*, *Keroplastinae*)

M. Baez y E. Santos-Pinto



RESUMEN; Se revisan las especies de los géneros *Antlemon* y *Macrocera* incluidos en las tribus *Keroplastini* y *Macrocerini* respectivamente. Una especie: *Macrocera hyalinimaculata* Santos-Abreu ha resultado ser sinónima de *Macrocera fasciata* Meig. Se designan lectotipo y paralectotipo de *Macrocera diversimaculata* Santos-Abreu.

SUMMARY: This paper deals with the revision of the genera *Antlemon* and *Macrocera* including the tribes *Keroplastini* and *Macrocerini*. One species, *Macrocera hyalinimaculata* Santos-Abreu has turned out to be a synonym of *Macrocera fasciata* Meig. The lectotype and paralectotype of the *Macrocera diversimaculata* Santos-Abreu are designated.

Como ha sucedido en otras tantas familias de dipteros, muchos micetofílicos han recibido diferentes tratamientos taxónomicos según los autores que los han estudiado. Así, los géneros *Macrocera* y *Antlemon* han sido incluidos en las subfamilias *Macrocerinae* y *Keroplastinae* por unos y en las familias *Macroceridae* y *Keroplastidae* (= *Ceroplastidae*) por otros.

Matile (19 '2, 1977a) analiza con detalle la evolución histórica y la taxonomía de estos géneros, considerando dos tribus dentro de la subfamilia *Keroplastinae*: *Macrocerini* y *Keroplastini*. En el presente trabajo seguimos el criterio de este autor, quedando la sistemática del grupo estudiado como sigue, considerando los géneros presentes en Canarias:

<i>Keroplastinae</i>	{	<i>Macrocerini</i> <i>Macrocera</i> <i>Keroplastini</i> <i>Antlemon</i>
--------------------------------	---	--

Que pueden separarse por los siguientes caracteres:

- Trompa larga, aproximadamente tres veces la longitud de la cabeza (fig. 1). *Antlemon*
- Trompa corta, su longitud nunca sobrepasa a la de la cabeza *Macrocera*

Por último, hemos de señalar que cada especie va acompañada de las referencias bibliográficas en las que aparece citada para el Archipiélago canario, y que el material empleado en la presente revisión pertenece a las Colecciones Santos-Abreu y Santos-Rodríguez (Santa Cruz de de la Palma) y a la Colección Baez (Museo Insular de Ciencias Naturales, Tenerife).

ANTLEMON

Antlemon halidayi Loew, 1871

Antlemon halidayi: Landrock, 1927, p. 26; Stora, 1936, p. 14.

Helladepichoria tenuipes Beck.: Becker, 1908, p. 64; Johannsen, 1909, p. 17; Santos-Abreu, 1920, p. 9.

♂ Cuerpo de coloración general marrón oscuro. Trompa larga, aproximadamente tres veces la longitud de la cabeza, (fig. 1). Palpos reducidos. Trompa y palpos algo **más** claros, en su base, que la coloración general. Antenas uniformemente oscuras, a lo sumo, el pedicelo algo más claro.

Mesonoto con sus ángulos humerales amarillentos. Notopleura también amarillenta. Patas amarillentas, con las coxas de color amarillo claro y los tarsos completamente oscuros. Alas algo oscurecidas.

Abdomen con los terguitos muy oscuros y los esternitos algo amarillentos. Genitalia como en la fig. 8.

♀ Semejante al macho. Se diferencia de éste por poseer las antenas ligeramente menos largas, las partes laterales del mesonoto de color amarillo como los húmeros, por el abdomen el doble de ancho y por la patas más claras.

Longitud: 3,5 - 4mm.

● Material estudiado:

Tenerife: La Laguna 29-IV-73 6 ♂♂, 30-IV-73 2 dd 1 ♀ (M. Baez leg); Las Mercedes 2-V-73 1 ♂ (M. Baez leg).

La Palma: Barranco del Río, V-1903 1 ♀ (Santos-Abreu feg)

MACROCERA

Clave de especies:

1. -*Stylus* sin dientes en su ápice. Gonocoxito con un mechón de pelos fuertes en su parte apical interna (fig. 2) *M. diversimaculata* Santos-Abreu.
-*Stylus* con dientes en su ápice. Gonocoxito sin mechón de pelos en su ápice. 2
2. -Alas pilosas en su mitad apical. Líneas laterales del mesonoto sin unirse en su parte posterior (fig. 7). *Stylus* con los dientes relativamente pequeños (fig. 4) . . . *M. incompleta* Becker
-Alas sin pilosidad. Líneas laterales del mesonoto uniéndose en su parte posterior (fig. 6).
Stylus con los dientes grandes y negros (fig. 5) *M. fasciata* Meigen

Macrocera incompleta Becker, 1908

Macrocera incompleta: Becker, 1908, p. 66; Johannsen, 1909, p. 29; Santos-Abreu, 1920, p. 12; Landrock, 1927, p. 18; Stora, 1936, p. 14.

Macrocera incompleta Beck. var. *decepiens* Santos-Abreu: Santos-Abreu, 1920, p. 16.

Macrocera incompleta Beck. var. *obscurigastris* Santos-Abreu: Santos-Abreu, 1920, p. 16.

♂: Cara amarillenta o marrón oscura, al igual que el escapo y el pedicelo, con algunos pelos largos sobre el epistoma. Palpos oscuros. Frente, vértex y parte posterior de la cabeza marrón oscuro. Antenas más largas que el cuerpo y oscuras.

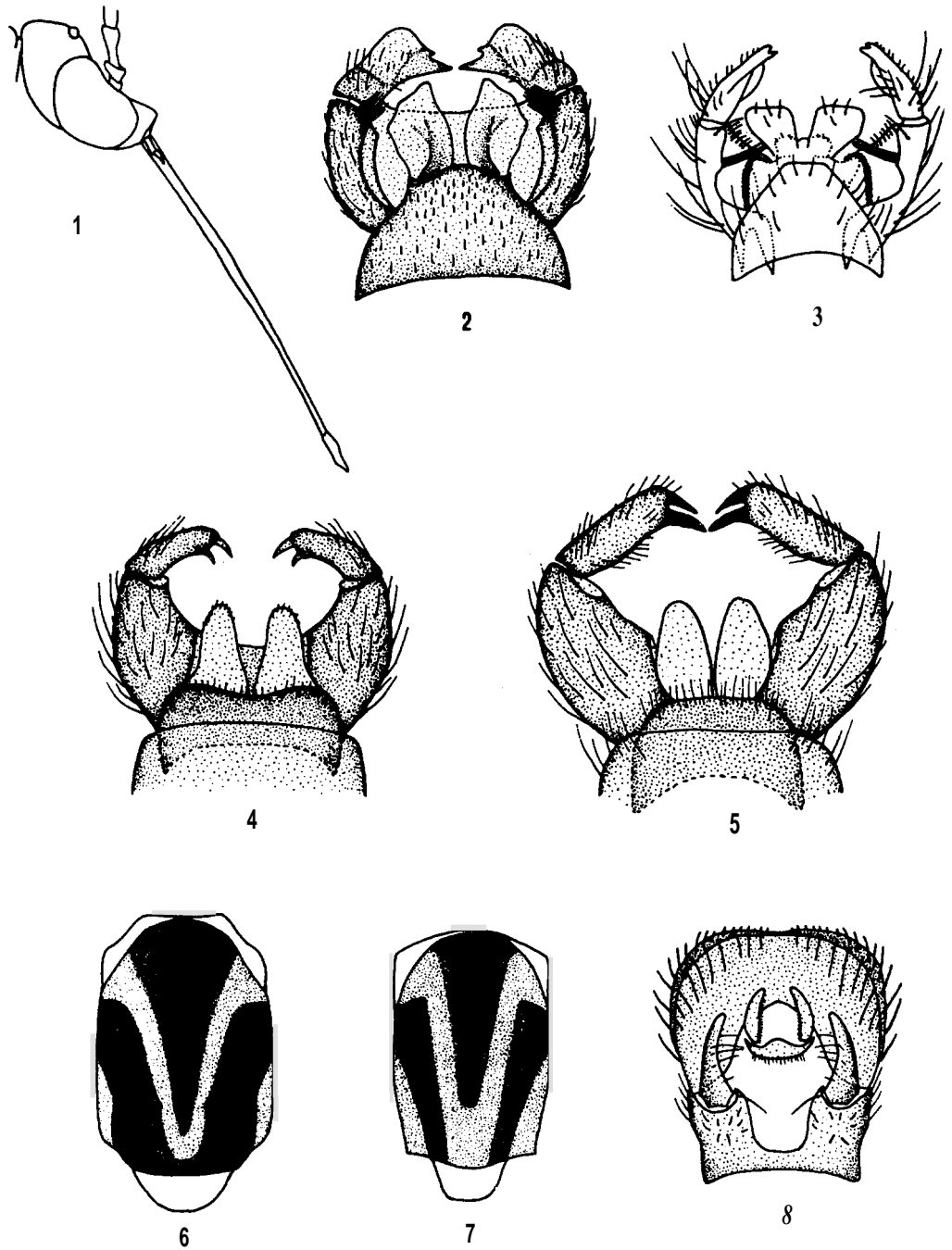


Fig. 1: Vista lateral de la cabeza de *Antlemon halidayi*. Fig. 2: Vista dorsal de la genitalia de *Macrocera diversimaculata*. Fig. 3: Vista dorsal de la genitalia de *Macrocera tusca* (tomado de F. J. Chandler, 1977). Fig. 4: Vista ventral de la genitalia de *Macrocera incompleta*. Fig. 5: Vista ventral de la genitalia de *Macrocer fasciata*. Fig. 6: Mesonoto de *Macrocer fasciata*. Fig. 7: Mesonoto de *Macrocera incompleta*. Fig. 8: Vista ventral de la genitalia de *Antlemon halidayi*.

Mesonoto (fig. 7) amarillento, con tres franjas oscuras longitudinales, la central atenuándose progresivamente hacia atrás; las laterales partiendo desde la sutura notopleural hasta la base del escudete. Las tres franjas perfectamente delimitadas entre sí. Escudete y postnoto oscuros; en algunos ejemplares, brillantes. Pleuras amarillas, con dos franjas oscuras, la primera de ellas afectando a la totalidad de la mesopleura, desde la base del ala hasta la base de las coxas intermedias; la segunda, más pequeña, afecta a la metapleura. Coxas amarillentas, excepto las intermedias que son oscuras, siguiendo la línea ya mencionada de la mesopleura. Patas marrón amarillentas.

Balancines con el pedicelo amarillo y capiteo oscuro. Alas ligeramente oscurecidas, con microtrichia en su mitad apical. Algunos ejemplares presentan manchas oscuras que afectan a la célula *R*, al punto de bifurcación de las venas *r* y *m*, y a la base *cu*1.

Abdomen oscuro, con la base de los terguitos 1-4 amarillenta. En ocasiones, este color amarillo se extiende a casi la totalidad de dichos terguitos. Últimos terguitos completamente negros. Genitalia como en la figura 4.

♀: Coloración general del cuerpo más clara que en el macho. Casi la totalidad del abdomen amarillento. Las manchas alares están ligeramente más extendidas que en el macho.

Longitud: 4-5 mm. (sin medir las antenas).

● El estudio de los ejemplares de esta especie existentes en la colección Santos-Abreu descritos como nuevas variedades (var. *decipiens* y var. *obscuripes*) por este autor, sólo presentan ligeras y graduales diferencias cromáticas con respecto a la forma nominal, por cuyo motivo son consideradas aquí sin valor taxonómico.

● Material estudiado:

Tenerife: Punta del Hidalgo 24-III-74 1d (M. Baez *leg*); Las Lagunetas 9-XII-78 1d (M. Baez *leg*).

La Palma: Lomo de los Gomeros 1♂ V-1908 (var. *decipiens*) (Santos-Abreu *leg*); Barranco del Río, 1♂ IV-1917 (var. *obscurigastri*) (Santos-Abreu *leg*); Dehesa, 23-XII-34 1♀ (Santos-Rodríguez *leg*). También en la Colección Santos-Abreu figuran 2dd y 2♀♀ con los siguientes datos: "Tenerife y Palma, abril 1903".

Hierro: El Pinar 30-I-78 3♂♂ (M. Baez *leg*).

Macrocera fasciata Meigen, 1804

Macrocera hyalinimaculata Santos Abreu, n. syn.: Santos-Abreu 1920, p. 17; Landrock, 1927 p. 18.

d: Longitud: 6 · 6,5 mm. Cara y palpos marrón amarillento. Frente y parte posterior de la cabeza marrón oscuro. Antenas tan largas como el abdomen, con los segmentos basales del flagelo algo más claros que el resto.

Torax amarillento. Mesonoto con tres bandas longitudinales marrón oscuras, las posteriores poniéndose en contacto en la base del escudete (fig. 6). Meso y metapleuras oscuras, al igual que el escudete y el postnoto. Balancines amarillos con el capiteo oscurecido. Alas claras, a lo sumo ligeramente oscurecidas, más cortas que el abdomen. Patas amarillas, tibiae algo oscurecidas y tarsos marrón oscuros. Coxas intermedias y posteriores oscurecidas casi en su totalidad.

Abdomen estrecho, con pelos largos, algo más de cuatro veces más largo que el tórax, de color oscuro y con anchas franjas de color amarillo que ocupan la mitad apical de los terguitos 2-6. Terguitos 7 y 8 casi completamente negros. Genitalia como en la fig. 5.

♀ : Semejante al macho, aunque de un tamaño ligeramente mayor (6 - 8 mm.). Abdomen más ancho que en el macho. Algunos ejemplares presentan también el color amarillo del cuerpo muy claro y patente.

Acerca de la biología de esta especie, Mansbridge (1933) encontró la larva debajo de un tronco de olmo caído en un prado.

Santos-Abreu (1920: 20) considera ya el gran parecido externo que presentaba la especie descrita por él con el nombre de *Macrocera hyalinimaculata* con *Macrocera fasciata*. Sus diferencias se limitaban exclusivamente a la existencia o falta de ligeros oscurecimientos y a la coloración de ciertas partes del cuerpo: alas, coxas, etc.

Landrock (1927) se limita a hacer una transcripción de los principales caracteres dados por Santos-Abreu en su descripción original y no la incluye en la clave del género, posiblemente a causa de no encontrar diferencias netas y claras con *M. fasciata*.

Nuestras dudas al respecto fueron disipadas gracias a la amable ayuda del Dr. P. J. Chandler, quien se motró partidario de la sinonimia de *M. hyalinimaculata* con *M. fasciata* al realizar el estudio comparativo del aparato genital de nuestros ejemplares de *M. hyalinimaculata* con los de *M. fasciata* de su colección. Dicha opinión fue confirmada por nosotros al realizar el estudio de la genitalia en los sintipos de *M. hyalinimaculata* existentes en la colección Santos-Abreu.

● Material estudiado:

La Palma: Barranco del Río VIII-1902 4♂♂ 4♀♀ (Santos-Abreu *leg*); Dehesa 24-11-35 id, 17-III-35 id, X-37 1♀ (Santos-Rodríguez *leg*); Los Tilos 21-VII-74 1♂ 1♀, VII-73 1♀ (M. Báez *leg*); Barranco del Río 1-VIII-74 1♀ (M. Báez *leg*).

Macrocera diversimaculata Santos-Abreu, 1920.

Macrocera diversimaculata: Santos-Abreu, 1920, p. 20; Landrock, 1927, p. 16; Stora, 1936 p. 14.

El estudio de esta especie se ha realizado sobre el material de la colección Santos-Abreu, cuyos ejemplares se encuentran en tan malas condiciones que no permiten realizar una redescipción del mismo. En cualquier caso, Santos-Abreu (1920) ofrece una amplia descripción de esta especie, aunque no presenta una relación clara de los caracteres que la diferencian de *M. fasciata* (= *M. hyalinimaculata*), por lo que hubiera sido de gran interés una redescipción actualizada de la misma. A pesar de ello, las características de su aparato genital masculino la confirman como una buena especie, con ciertas afinidades con *Macrocera tusca* Loew, como ya hizo notar Santos-Abreu (*op. cit*).

Este estudio de la genitalia fue realizado en los dos Únicos ejemplares de la serie tipo de *M. diversimaculata*, uno de los cuales lo hemos considerado lectotipo de la especie y el otro paralectotipo. En la elección de los mismos hemos tenido en cuenta el mejor o peor estado de conservación de los ejemplares, siendo el considerado lectotipo el menos dañado.

En las figuras 2 y 3 se comparan las genitalias de *M. diversimaculata* y *M. tusca*.

Lectotipo: 1♂ La Palma: Lomo de los Gómeros 5-V-1908 (Santos-Abreu *leg*).

Paralectotipo: 1♂ con los mismos datos que el lectotipo. Lectotipo y paralectotipo depositados en el Museo Insular de Ciencias Naturales de Santa Cruz de Tenerife.

AGRADECIMIENTOS

Nuestro sincero agradecimiento al Dr. P. J. Chandler (Berks, Inglaterra) por la valiosa ayuda prestada durante la realización de este trabajo.

BIBLIOGRAFIA

- BECKER, Th., 1908. Dipteren der Kanarischen Inseln. *Mitt. Zool. Mus.* Berlin, 4: 1-180.
- CHANDLER, P. J., 1977. Notes on British fungus gnats of the subfamilies *Ditomyiinae*, *Bolitophilinae*, *Diadocidiinae*, *Manotinae* and *Keroplalinae* (Dipt., *Mycetophilidae*). *Entomol. Mon. Mag.*, 113: 3144.
- JOHANNSEN, O. A., 1909. *Mycetophilidae*. In P. Wytzman: *Genera Insectorum*, 93, 141 pp.
- LANDROCK, K., 1927. *Fungivoridae (Mycetophilidae)*. In E. Lindner: Die Fliegen der Palaearctischen Region, Teil 8, 195 pp.
- MANSBRIDGE, G. H., 1933. On the biology of some *Ceroplalinae* and *Macrocerinae* (Diptera, *Mycetophilidae*). *Trans. Ent. Soc. Lond.*, 81 (Part. 1): 75-90.
- MATILE, L., 1972. Note sur les *Macrocerini* (stat. nov.) et descriptions d'un genre et de sept espèces de la région éthiopienne (Diptero, *Mycetophilidae*). *Bulletin de l'I. F. A. N.*, 34 (A. n. 3): 593410.
- MATILE, L., 1977 a. Revision des *Keroplalinae* du genre *Antlemon* (Dipt., *Mycetophilidae*). *Ann. Soc. Ent. France*, 13: 639-649.
- SANTOS-ABREU, E., 1920. Monografía de los Fungivóridos de las Islas Canarias. *Mém. R. Acad. Cienc. y Art.*, Barcelona, 16(1): 1-154.
- STORA, R., 1936. *Mycetophilidae*. In R. Frey: Die Dipterenfauna der Kanarischen Inseln und Ihre Probleme. *Comm. Biol.*, 6(1): 10-14.

Fecha de recepción: 30 de septiembre de 1979.

Marcos Baez
Departamento de Zoología
Facultad de Biología
Universidad de La Laguna
La Laguna.
Tenerife. Islas Canarias

Elías Santos Pinto
Alvarez de Abreu, 27
Santa Cruz de La Palma
La Palma. islas Canarias