



Bol. Asoc. esp. Entom. · Vol. 1 (1977): páginas 5-16 · Salamanca, abril 1978

El género *Lispe* en las Islas Canarias, con la descripción de una nueva especie: *L. lanzarotensis* n. sp. (*Dip.*, *Muscidae*, *Mydaeinae*)

M. Báez

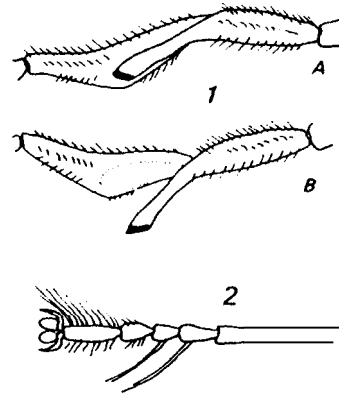


Figura 1.- Apéndice del metatarso de las p_1 : A: encajado en el 2º segmento tarsal. ñ: no encajado.
Figura 2.- Tarsos de las palas medianas en el macho.

RESUMEN: Se revisa el género *Lispe* en el Archipiélago Canario, describiéndose una nueva especie: *L. lanzarotensis* n. sp. y citándose por primera vez para las islas *L. caesia* Meig.

ABSTRACT: We had revised the genus *Lispe* in the Canary Islands, describing 1. *lanzarotensis* nov. sp. and citing by first time on the Islands *L. caesia* Meig.

El género *Lispe* es fácilmente reconocible entre los Múscidos por poseer un mechón de finos pelos en la pteropleura y por presentar los palpos más o menos ensanchados en su extremo en forma de cuchara.

En lo que respecta a su biología, tanto adultos como larvas son de hábitos predadores. Los adultos son frecuentes en los bordes de estanques o corrientes de agua dulce y en lavaderos y orillas del mar. Seguy, 1950 afirma haber observado el momento en que un adulto de *Lispe tentaculata* atrapaba una larva de *Anopheles*.

Del presente estudio ha resultado que siete especies de este género viven en Canarias una de ellas es nueva para la Ciencia: *L. lanzarotensis* n. sp. y otra se cita por primera vez para el archipiélago: *L. caesia*.

En la clave que ofrecemos a continuación hemos creído conveniente separar ♂ y ♀ para una mayor facilidad en la identificación, ya que los caracteres comunes a ambos sexos son poco relevantes y algo confusos. Por otra parte, la distinción de sexos en este género (como la mayoría de los *Muscidae*) es tan fácil que considerándolos por separado, se facilita el empleo de características más precisas y específicas de cada uno de ellos.

En las citas de las localidades en los apartados correspondientes al material estudiado, cuando no se señale el colector se entenderá que son citas del autor.

En los apartados de la distribución insular de cada especie, las reseñas de los autores entre paréntesis indica aquéllos que la han citado con anterioridad al presente trabajo. En el caso de que figure el nombre del autor del artículo se tratará de la primera cita de la especie para la isla en cuestión.

BIBLIOGRAFIA

- BECKER, Th., 1908. Dipteren der Kanarischen Inseln. *Mitt. zool. Mus. Berlin* 4 (1): 1-180, 4 pl.
- CANZONERI, S. & D. MENEGHINI, 1967. Le *Lispe* d'Italia (Diptera, Anthomyiidae). *Boll. Soc. ent. ital.*, 97: 62-68.
- D'ASSIS FONSECA, E.C.M., 1968. Diptera Cyclorhapha Calyptrata. Section (b). Muscidae. *Handbk ident Brit Insects* 10(4): 119 pp.
- FREY, U., 1936. Die Dipterenfauna der Kanarischen Inseln und ihre Probleme. *Comm. Biol.* 6 (1): 1-237.
- FREY, R., 1958. Kanarischen Diptera brachycera p.p. von Hakan Lindberg gesammelt. *Comm. Biol.* 17 (4): 1-63.
- HENNIG, W., 1955-64. Muscidae in E. Lindner: *Die Fliegen der Palaearktischen Region* 63 b: 1-1110.
- LYNEBORG, L., 1965b. Muscidae (Diptera) from Greece, collected by F. Janssens and U. Tollet, with description of four new species. *Bull. Inst. Sci. nat. Belg.*, 41 (23): 1-14.
- LYNEBORG, L., 1970. Somme Muscidae from Southern Spain, with descriptions of six new species (Insecta, Diptera). *Steenstrupia* 1(6): 29-54.
- MACQUART, J., 1838. Dipteres. In Wehler & Berthelot, *Histoire Naturelle des Isles Canaries*. 2 (2): 114-121. Béthune, Paris.
- SEGUY, E., 1923. Dipteres Anthomyiides. *Faune de France*: 6.
- SEGUY, E., 1950. La Biologie des Dipteres. *Enc. Ent.*, Série A XXVI.
- SANTOS-ABREU, F., 1976. *Monografía de los Anthomyiidos de las Islas Canarias*. Cabildo Insular de La Palma. Santa Cruz de Tenerife. 175 págs.

CLAVE DE LAS ESPECIES CANARIAS

♂♂

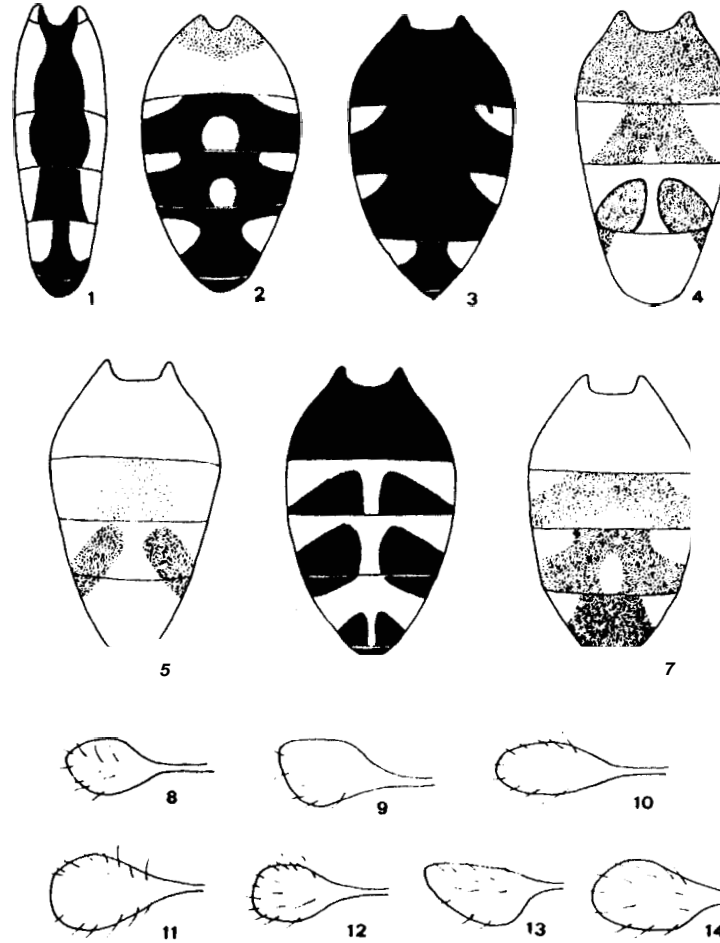
1. - Metatarso de las patas anteriores con un apéndice dediforme que se aloja en una cavidad en el segundo artejo tarsal (Fig. 1) *L. tentaculata* (Deg)
- Metatarso de las patas anteriores sin dicho apéndice 2
2. - Metatarso de las patas posteriores ensanchado y con mas o menos cerdas fuertes en forma de cepillo, o bien no ensanchado pero sí con las cerdas formando cepillo. ... 3
3. - Metatarso de las patas posteriores no ensanchado ni con cerdas fuertes 4
4. - Pilosidad de la arista antenal larga. Frente y cara espolvoreados de amarillo 5
- Pilosidad de la arista antenal ni muy corta, microscópica. Arista aparentemente desnuda. Frente y cara espolvoreados de blanco-plata. *L. candicans* Kow.
5. - t_3 con 2-3 av. t_1 con una cerda central *L. pectinipes* Beck, t_3 sin av. t_1 siempre sin cerdas centrales. 6
6. - Palpos negros con pruinosidad blanco-plata. Antenas negras. *L. caesia* Meig.
- Palpos amarillo claro. Antenas al menos en su primera mitad basal rojizas. *L. lanzarotensis* n. sp.
7. - Palpos negros. Terguitos del abdomen sin manchas centrales, sólo con manchas laterales (Lám. I, fig. 3) *L. nivalis* Wied.
- Palpos amarillos. Terguitos del abdomen con manchas centrales y laterales (Lám. I, fig. 2) *L. nana* Macq.

♀♀

1. - t_2 con 1 fuerte ad *L. caesia* Mei
- t_2 sin ad *L. nana* Macq.
2. - Arista pubescente, con pilosidad microscópica *L. nivalis* Wied.
- Arista con pilosidad larga *L. pectinipes*
3. - Delante de la sutura transversal 1 fuerte y larga de cada lado *L. pectinipes*
- Delante de la sutura transversal 2 dc. a cada lado, aunque a veces sólo están constituidas débilmente 4
4. - Palpos negros *L. nivalis* Wied.
- Palpos amarillos *L. tentaculata* (Deg).
5. - Detrás de la sutura transversal 4 dc largas y fuertes, estando muy próximas. *L. tentaculata* (Deg).
- Detrás de la sutura hay 3 de largas y fuertes. En el caso de existir 4 dc, sólo la última es larga y fuerte, siendo las tres primeras cortas y débiles *L. nana* Macq.
6. - Tibias rojizas. t_3 sin av. Escutelo amarillento con el ápice negro *L. nana* Macq.
- Tibias negras. t_3 con av. Escutelo negro.

Lispe tentaculata (Deg)

- *Musca tentaculata* Degeer, 1776, Mém, Hist. Nat. Ins. 6, p. 86.
- *Lispa tentaculata* apud Becker, 1908, p. 105; apud Frey, 1936, p. 131; apud Santos-Abreu, 1976, p. 81



Lám. I. Figs. 1-7: abdomen ♂, fig. 1: *L. pectinipes*, fig. 2: *L. nana*, fig. 3: *L. nivalis*, fig. 4: *L. candicans*, fig. 5: *L. caesia*, fig. 6: *L. lanzarotensis*, fig. 7: *L. tentaculata*. Figs. 8-14: palpos; fig. 8: *L. pectinipes*; fig. 9: *L. nana*; fig. 10: *L. nivalis*, fig. 11: *L. candicans*, fig. 12: *L. caesia*, fig. 13: *L. lanzarotensis*; fig. 14: *L. tentaculata*.

Sinonimia: -*Lispe tibialis* Macquart, 1840, in Webb & Berthelot, p. 116.
-*Lispe umbrata* Santos-Abreu, 1976, p. 89-90 n. syn.

♂: Longitud 6-7 mm. Frente negra, con el triángulo central muy estrecho. Terostonia, mejilla, cara y parafacialia con pruinosis amarillenta. Parafacialia recorrida por 23 líneas de cerditas. Antenas negras; arista bastante plumosa. A cada lado una fuerte vibrisa. Palpos amarillos, ensanchado en su extremo (Lám. I, fig. 14), aunque existen ejemplares con los palpos negros (var. *canariensis* Beck.).

Tórax negro, espolvoreado de gris ceniza. Mesonoto con 3 netas líneas oscuras y estrechas que lo recorren desde su parte anterior hasta la base del escutelo. dc = 2+3. Escamas blancas. Balancines marrones. Patas negras, también espolvoreadas de gris. Tarsos anteriores con excepción de la base amarillos, metatarso en el lado externo con un apéndice dediforme que encaja en una hendidura del segundo segmento tarsal (fig. 1); t₂ con 1 pd; f₃ con algunas av largas y finas; t₃ con 1 ad. t₂ y t₃ rojo amarillentos en casi toda su longitud, si no, al menos en la base. Primer artejo posterior del tarso ensanchado por la base y con cerdas curvas muy apretadas a modo de alfombra en toda su parte inferior.

Abdomen oval, aplanado, con los dibujos blancos y negros distribuidor como en la Lám. I, fig. 7. Genitalia como en la Lám. II, fig. 6 y 13.

♀: Semjante al ♂, aunque el color gris del cuerpo es más claro y patente. Distancia del borde ocular inferior al peristoma mayor que en el macho. dc = 2+4, las dos centrales de las 4 posteriores se encuentran muy cerca, siendo la 2ª más corta y débil que la 3ª. Tarsos anteriores sin el apéndice dediforme del macho y f₃ con los pelos alargados y finos mucho más esparcidos.

- **Observaciones:** Capturada en estanques de agua dulce o en los charcos de barrancos y zonas húmedas de las islas.
- **Distribución mundial:** Europa, Asia, América, Noroeste de África, Madeira.
- **Distribución insular:** Tenerife (Becker, Frey), Palma (Santos-Abreu, Frey), Gran Canaria (Frey), Gomera (Frey), Hierro (Uaez), Fuerteventura (Baez).
- **Material estudiado:** Tenerife: La Laguna 19-XI-51 1♀ (J.M. Fernández leg.); Bco. Tahodio 3-VII-55 1♂ (J.M. Fernández leg.); Las Cañadas 11-VI-64 2♂♂ y 2♀♀ (J.M. Fernández leg.); 2-IX-73 2♂♂ y 3♀♀; 13-VI-76 1♀; La Cuesta 23-VIII-72 4♂♂ y 4♀♀; Valle Jiménez 28-IX-75 1♂, Los Chupaderos 23-V-76 1♀. Gomera: Bco. Majona 7-IV-74 1♂; Alajeró 11-IV-75 1♀. Hierro: El Pinar 29-V-76 2♂♂ y 2♀♀. Fuerteventura: Valle de Ortega 14-IV-77 4♂♂ y 6♀♀; Betancuria 12-III-77 2♂♂ y 3♀♀; Tefía 16-III-77 3♂♂; Madre del Agua 8-V-74 1♀. Lanzarote: Tabayesco 5-IX-76 3♂♂ y 1♀.

Lispe nivalis Wied

Lispe nivalis Wiedemann, 1830, Auss. zweifl. Ins. 2, p. 659.

Sinonimia: -*Lispe lineata* Macquart, 1840, in Webb & Berthelot, p. 116; *apud* Becker, 1908, p. 105; *Lispa*; *apud* Frey, 1936, p. 131; *Lispa*; *apud* Santos-Abreu, 1976, p. 80; *Lispa*.

d: Longitud: 4, 5-6 mm. Frente negra con el triángulo central brillante. Cara, mejilla y parafacialia con pruinosis gris-amarillenta. Parafacialia con el color amarillo más patente en su parte superior y con 2 líneas de cerditas. Parafrontalia negra en sus 2/3 superiores y de color blanco-plata en su tercio inferior. Ors a la altura del ocelo anterior. Antenas negras, tercer artejo algo más de tres veces tan largo como ancho; arista largamente plumosa. Palpos negros, poco ensanchados en su extremo (Lám. I, fig. 10).

Mesonoto negro, con dos líneas centrales alargadas gris ceniza que parten juntas en el borde anterior. dc = 1+3. Pleuras gris cenicientas. Alas ligeramente oscurecidas. Escamas blancas. Balancines amarillos. Patas negras con los fémures espolvoreados de gris, principalmente en su cara externa; rodillas de p₁ amarillentas; t₂ y t₃ de color rojizo-oscuro; t₁ sin cerda central; f₂ desnudo inferiormente; t₂ con 1 pd; f₃ con pilosidad característica: 3 largas av en el centro y con una larga pv también central, 3 pv cortas en la base del fémur y una pv preapical; t₃ con 1 ad y 1 pd.

Abdomen oval, negro, con manchas laterales de color blanco en los terguitos 3, 4 y 5 (Lám. I, fig. 3).

♀: Semjante al ♂. Triángulo central de la frente amarillo-inarrón. Parafacialia más ancha, con 2 líneas de cerditas cortas.

Mesonoto con 4 franjas alargadas, las internas más anchas, f₃ sin las largas cerdas av y pv, sólo con la pv preapical.

Abdomen como en el ♂, pero con los terguitos 1 y 2 ligeramente claros, terguitos 3 y 4 con una línea central estrecha que se extiende en su margen posterior.

- **Observaciones:** Capturada siempre en la vegetación de los estanques y charcos de agua dulce.
- **Distribución mundial:** España, Cabo Verde, Región Etiópica.*
- **Distribución insular:** Tenerife (Becker), Gran Canaria (Frey); Gomera (Frey), Palma (Becker, Santos-Abreu)
- **Material estudiado:** Tenerife: Las Cañadas 11-VI-64 1♀ (J.M. Fernández leg.); Mte. Aguirre 14-IX-73 1♂ y 1♀; La Cuesta 25-IX-72 1♀; Bajamar 8-VI-74 3♀♀. Gomera: Chelipe 11-IV-75 1♀; Alajeró 11-IV-75 1♂. Gran Canaria: Arguineguín 22-VIII-73 1♂.

Lispe caesia Meig

Lispe caesia Meigen, 1826, Syst. Besch. 5, p. 228.

d: Longitud: 5-6 mm. Parte inferior de las mejillas con pruinosis blanca, el resto amarillo-dorado, igual que la cara, parafacialia y mitad inferior de la parafrontalia. Franja central de la frente con el color amarillento más patente. Parafacialia con una línea de cerditas. Antenas negras; arista apenas más larga que el tercer artejo, con pilosidad larga. Palpos negros, con pruinosis blanca en su parte ensanchada (Lám. I, fig. 12).

Tórax negro, con pruinosis gris cenicienta. dc = 2+3. Alas hialinas. Escamas blancas. Balancines marrón-amarillentos. Patas negras, con todas las rodillas rojizas; f₁ inferiormente con 2 series de cerdas pequeñas; t₁ con cerda central, f₂ también inferiormente con 2 series de cerdas, pero más desarrolladas que en f₁; t₂ con 1 ad y 1 pd; f₃ con algunas av en su tercio distal y pv en la mitad basal; t₃ con 1-3 av; metatarso de p₃ visiblemente hinchado, con abundante pilosidad.

Abdomen del color del **tórax** con pares de manchas **sobre los** terguitos 3 y 4, aunque las del terguito 3 están **más difuminadas** y menos definidas que las del terguito 4; terguito 5 con manchas laterales que son prolongaciones del par de manchas del terguito precedente. Postabdomen negro con el apice del color de los **terguitos** (Lám. I, fig. 5).

♀. Pruinosidad amarilla de la cabeza menos **brillante** que en el ♂.

Mesonoto con una ligera pubescencia **amarillenta**, ausente en el ♂; f_1 y f_2 con las series inferiores de sedas más desarrolladas que en el ♂; t_3 con cerdas av y 1 ad; metatarso de p_3 no hinchado.

Abdomen **sin las manchas** como en el ♂.

- **Observaciones:** Especie halófila, capturada sobre arena cerca del mar.
- **Distribución mundial:** Europa, Asia occidental. Norte de África.
- **Distribución insular:** Tenerife (Baez), Fuenteventura (Baez), Lanzarote (Baez).
- **Material estudiado:** Tenerife: Las Galletas 16-III-74 id. Fuenteventura: Puerto Guadalupe 14-11-77 1♀. Lanzarote: Arrieta 5-IX-76 1♀.

Lispe pectinipes Beck

Lispe pectinipes Becker, 1903, Mitt. zool. Mus. Berlin 2, p. 113

Lispe pectinipes: apud Becker, 1908, p. 105; apud Frey, 1936, p. 131; apud Santos-Abreu, 1976, p. 83.

?*Lispe cochlearia* Beck., 1908, p. 105.

♂ Longitud: 4-5 mm. Parte inferior de la cabeza con pminosidad blanco-plateada, que en la cara se vuelve amarillenta. Triángulo frontal estrecho con pruinosidad gris-amarillenta como las parafrontalias. Parafacialias estrechas, del color de la cara y con dos líneas de cerdas. Antenas negras, algo rojizas al final del segundo artejo: tercer artejo tres veces más largo que ancho; arista con pubescencia larga. Palpos amarillos, con cerdas en su parte dilatada (Lám. I, fig. 8). Una vibrisa larga y fuerte a cada lado.

Tórax grisáceo, con una ligera pruinosidad amarillenta. Mesonoto con 3 líneas alar, gadas marrones, de las cuales la central es más ancha y oscura y alcanza el apice del escutelo de $2+4$. Escamas blancas. Balancines marrones. Patas cuñi los fémures grisáceos y las tibia amarillas; f_1 cuñi una línea de pv; t_1 con una cerda central; t_2 con 1 pd; f_3 con una línea av y pv; t_3 con 1-3 (generalmente 2) av, 1 ad y una línea de pelos largos (generalmente 9), situados centralmente y en su mitad distal.

Abdomen largo y estrecho con los colores gris y negro formando dibujos característicos (Lám. I, fig. 1). 5º terguito con 6 largas cerdas en su borde posterior y 2 en su mitad anterior. Genitalia como en las figuras 1 y 8 de la Lám. I.

♀. Semejante al ♂, aunque cuñi la tonalidad amarillenta del cuerpo más patente. Mesonoto cuñi las franjas longitudinales oscuras más anchas. f_3 con 1 av larga en su parte media; t_3 con 1 av, 1 ad y sin pelos largos. Abdomen con los colores gris y negro dispuestos de forma característica; esternitos blanco-grisáceos.

- Nota: Hennig (1955: 439) considera a *L. pectinipes* sinónima de *L. leucospila* dada la similitud de sus caracteres externos. Sin embargo, Lyneborg (1970: 43-44) señala la diferencia entre ambas especies basándose, principalmente, en la genitalia del macho. Según A.C. Pont (*in litt.*) el grupo "leucospila" es muy complejo y consta en la actuali-

dad de unas 10 especies repartidas en las Regiones Paleártica, Etiópica y Oriental, que difieren en pequeños detalles y cuyas genitalias no son siempre muy constantes.

Aunque sería necesario una revisión de este grupo para definir bien el status de cada una de estas especies, hemos preferido seguir la opinión de Lyneborg (*op.cit.*) y considerar *L. pectinipes* como una especie distinta de *L. leucospila*. Asimismo, y de acuerdo con dicho autor, nos inclinamos a considerar a *L. cochlearia* Ueck. descrita para Canarias, como sinonimia de *L. pectinipes* y no de *L. leucospila* como hace Hennig (*op.cit.*).

- **Observaciones:** Ha sido capturada por nosotros siempre en estanques de agua dulce.
- **Distribución mundial:** Norte de África. Sur de España, Hawaii (A.C. Pont *in litt.*)
- **Distribución insular:** Tenerife (Frey), Gran Canaria (Becker), Palma (Becker, Santos-Abreu).
- **Material estudiado:** Tenerife: La Cuesta 11-VI-73 3♂♂ y 1♀, 25-X-75 Id.

Lispe candicans Kow

Lispe candicans Kowarz, 1892, Wien. Ent. Zeitg. 11, p. 36.

Lispe candicans: apud Becker, 1908, p. 105; apud Frey, 1936, p. 131.

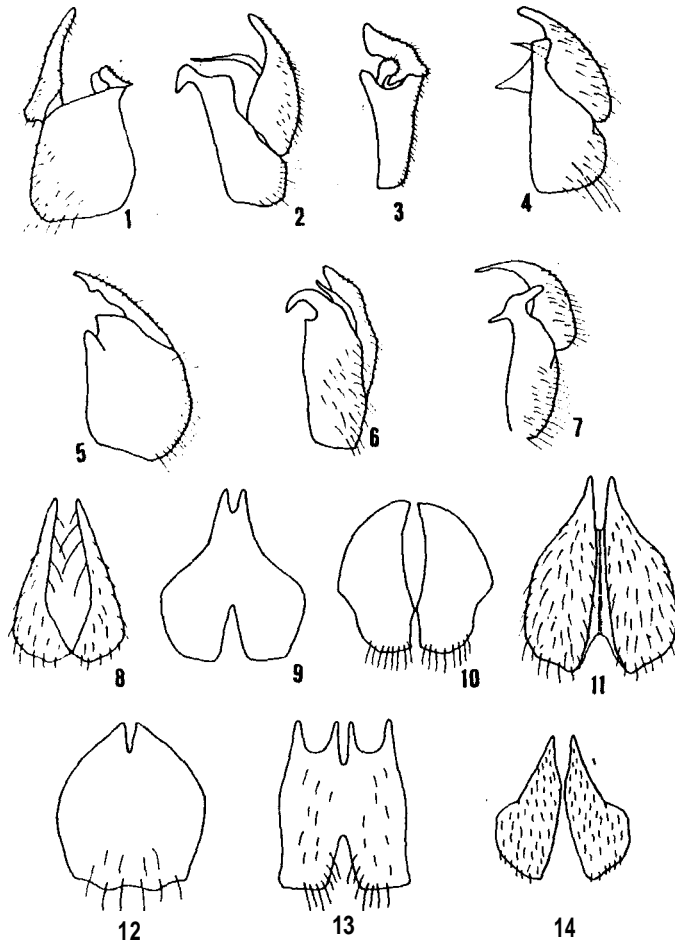
♂ Longitud: 7-8 mm. Cara, mejillas, parafacialias, parafrentalias y frente de color gris-plata. Sólo se pierde esta coloración en el tercio superior de las parafrentalias. Parafacialia un poco más ancha que el ancho del tercer artejo antenal, con una línea de sedas en su mitad inferior. Vibrisas no muy grandes. Palpos negros, con pruinosidad blanco-plata en la parte dilatada (Lám. I, fig. 11). Antenas negras; arista con pubescencia muy corta, apenas visible.

Tórax con pruinosidad gris, principalmente en el mesonoto. $4c = 2+4$, Escamas blancas. Balancines con la maza marrón y el pedicelo amarillento. Patas negras, espolvoreadas de gris. f_1-f_3 con dos líneas de cerdas cortas centrales; t_1 con una cerda central posterior; t_2 con 1 pd; f_3 con pv que son más largas que en su mitad basal, 2 av largar y fuertes; t_3 con 1 av, 1 ad; metatarsos de p_3 algo ensanchados y con una pilosidad densa de cerdas posteriores que dejan libre sólo la parte apical; todos los metatarsos en su parte posterior con pilosidad densa, aunque mucho más curia que la de los posteriores.

Abdomen oval, no aplanado, con pruinosidad gris, con manchas negras pares sobre los terguitos 3 y 4; las de este último se continúan en los bordes laterales del siguiente terguito. Terguito 5 con dos líneas de cerdas fuertes y largas dirigidas hacia atrás, una anterior y otra posterior (Lám. I, fig. 4). Genitalia como en las figs. 2 y 9 de la Lám. II.

♀. Semejantes al ♂, pero con la pminosidad del cuerpo desde gris a amarillenta. Vibrisas más largas y fuertes. Líneas de cerdas en la parte ventral de los fémures más visibles que en los ♂♂. Metatarsos de p_3 no ensanchados y con su densa pilosidad mucho más corta que en el ♂.

- **Observaciones:** Capturada sobre arena húmeda en el borde del mar. Este hábitat parece ser el propio de esta especie (Seguy, 1923).
- **Distribución mundial:** Europa meridional. África septentrional.
- **Distribución insular:** Lanzarote (Baez).
- **Material estudiado:** Lanzarote: La Santa 5-IX-76 1♂ y 2♀♀, 22-IV-77 7♂♂ y 13♀♀.



Lám. II. 1-7: vista lateral del hipopigio; fig. 1: *L. pectinipes*; fig. 2: *L. candicans*; fig. 3: *L. nivalis*; fig. 4: *L. caesia*; fig. 5: *L. nana*; fig. 6: *L. tentaculata*; fig. 7: *L. lanzarotensis*. Figs. 8-14: vista dorsal de los cerci; fig. 8: *L. pectinipes*; fig. 9: *L. candicans*; fig. 10: *L. nivalis*; fig. 11: *L. caesia*; fig. 12: *L. nana*; fig. 13: *L. tentaculata*; fig. 14: *L. lanzarotensis*.

Lispe nana Macq.

- *Lispe nana* Macquart, 1835, Suites á Buffon 2, p. 314.
- *Lispe nana*: apud Becker, 1908, p. 105; apud Frey, 1936, p. 131; apud Santos-Abreu, 1976, p. 86.

Sinonimia: -*Lispe* Ithracica Santos-Abreu, 1976, p. 87-88 *n. syn.*

♂: Longitud: 44.5 inm. Frente negra con el triángulo frontal brillante. Cara, mejillas, parafacialia y mitad basal de la parafrontalia blanco-plateadas. Parafacialia del ancho del tercer arto antenal, con una línea de cerdas muy pequeñas y débiles. Antenas negras, tercer arto aproximadamente 3 veces tan largo como ancho; arista con pubescencia larga en su parte media. Palpos aniarillos, con pruinosidad blanco-plata como la cara, con unas pocas cerdas en su extremo (Lám. I, fig. V).

Mesonoto negro, con una franja lateral gris-amarillenta desde los callos humerales hasta la sutura transversal y una franja mediana del mismo color que se divide en dos antes de llegar a dicha sutura a la que sobrepasa; dos manchas gris-amarillentas en la base del escutelo, de = 2+3. Escutelo negro, gris-amarillento en el ápice y lateralmente. Pleuras de color gris-ceniciento. Escamas blancas. Balancines amarillos. Patas negras, con los fémures espolvoreados de gris y las tibias rojizas; t₁ oscurecida en su mitad apical, sin cerda central; f₂ con av y pv débiles; t₂ con 1 pd; f₃ con 2-4 pelos finos muy alargados en la parte inferior de su mitad basal; t₃ con 1 ad y 1 pd.

Abdomen oval, negro, con iiianchas de color blanco-gris formando dibujos característicos (Lám. I, fig. 2). Genitalia como en las figs. 5 y 12 de la Lám. II.

♀: Semejante al ♂. Pruinosidad de la cabeza y tórax más amarillenta. Parafacialia un poco más anchas y con 2 líneas de cerdas. Escutelo casi completamente gris, con una mancha negra en su ápice. f₃ sin los pelos largos inferiores que presenta el macho.

Abdomen con las manchas grisáceas más extendidas.

- Observaciones: Se encuentra en los estanques de agua dulce desplazándose sobre el agua o las paredes con movimientos muy rápidos.
- Distribución mundial: Europa, Norte de Africa, Asia, Azores, Cabo Verde
- Distribución insular: Tenerife (Frey), Gran Canaria (Frey), Fuenteventura (Baez), Palma (Santos-Abreu).
- Material estudiado: Tenerife: La Cuesta 21-X-72 id. 13-III-73 1♀, 13-IV-74 1♀; Valle Tabares 29-IV-73 1♀; Los Cristianos 26-VIII-73 1♀; Las Cañadas 2-IX-73 1♀; Las Galletas 16-III-74 3♀; Anaga 25-V-74 1♀. Fuenteventura: Betancuria 12-V-74 1♀; Valle de Ortega 14-III-77 1♂; Puerto de Guadalupe 14-III-77 1♀. Gran Canaria: Bco. de Azuaje 24-IX-73 id y 1♀.

Lispe lanzarotensis n. sp.

♂: Longitud 5-5.3 mm. Cara, mejillas, parafacialias, parafrontalias y triángulo frontal con pruinosidad gris-amarillenta. Parafacialia ligeramente más anchas que el tercer arto antenal, con dos líneas de cerdas. Antenas rojizas, con el tercer arto oscurecido en sus 2/3 distales, tres veces tan largo como ancho; aristas de igual longitud que el tercer arto con pubescencia larga. Palpos aniarillos, con pocas cerdas en su parte dilatada (Lám. I, fig. 13). Una vibrisa larga y fuerte a cada lado.

Tórax negro, con pruinosidad gris-ceniza. Mesonoto con las huellas de tres líneas alargadas algo oscuras. dc = 2+3. Cerdas st formando un triángulo equilátero como en *Coenosini*. Escamas blancas. Balancines amarillos. Patas negras con los fémures ligeramente espolvoreados de gris. Base de los fémures y base y ápice de las tibias, amarillentos. f_1 con una línea de pv y av, estas últimas mucho más cortas; t_1 con una cerda central posterior; f_2 con 4-5 pv largas y finas situadas en su mitad basal; t_2 con una cerda central posterior; tarso con un par de cerdas largas internas en los segmentos 2º y 3º, el metatarso posee también una larga cerda apical interna, el 5º artejo posee largos y finos pelos a ambos lados, los exteriores más largos (fig. 2); f_3 con una línea de pv y av largas; t_3 con 1 ad y 1-2 av.

Abdomen oval, espolvoreado de gris-ceniza, con manchas pares negras en los terguitos 3, 4 y 5 (Lám. I, fig. 6). Genitalia como en la Lám. II, fig. 7 y 14.

♀: Semejante al ♂. Cuerpo con el viso amarillento más patente que en el macho. Tarsos medianos sin la característica pilosidad de los machos. Abdomen más ancho y con la pruinosidad gris-cenicienta más patente.

● En la clave de *Lispe* paleárticos de Hennig (1955), *L. lanzarotensis* n. sp. llega hasta la dicotomía 62(63). Por lo tanto, para incorporar esta nueva especie, dicha clave deberá ser modificada como sigue:

62(63) t_3 ohne pd. $r_4 + 5$ y m_1 am Ende annähernd parallel verlaufend; Flügelzelle R_5 am Rande daher nicht deutlich vereugt. tp gerade.

62a 62b Über der Vibrisse jederseits noch eine 2. kräftige Borste, die mindestens die halbe Länge der eigentlichen Vibrisse erreicht. Es scheinen infolgedessen jederseits 2 Vibrissen vorhanden zu sein. t_1 ohne Mittelborste. t_2 mit 1 pd. Mitteltarsen ohne lange Borsten und Haare *tetrastigma* Schin.

62b 62a Jederseits nur 1 Vibrissen vorhanden. t_1 mit 1 Mittelborste. t_2 ohne 1 pd. Mitteltarsen mit einigen lange Borsten und Haaren *lanzarotensis* n. sp.

● *Observaciones*: Capturada junto con *L. candicans* sobre arena húmeda a la orilla del mar. Sus desplazamientos son cortos y muy cerca del suelo en donde, por lo general, suele encontrarse.

● *Distribución mundial*: Islas Canarias.

● *Distribución insular*: Lanzarote (Baez).

● *Material estudiado*: Holotipo, ♂, Lanzarote, La Santa 5-IX-76, depositado en el Museo Insular de Ciencias Naturales de Santa Cruz de Tenerife (MICN).

Paratipos: 7♂♂ y 2♀♀ La Santa 5-IX-76, 3♂♂ y 5♀♀ La Santa 22-IV-77, depositados en el MICN; 1♂ y 1♀ La Santa 5-IX-76, depositados en el British Museum (Natural History); 1♂ y 1♀ La Santa 5-IX-76, depositados en el Zoological Museum, Helsinki.

Como se observa en el presente cuadro las islas centrales del Archipiélago son las que mayor número de especies presentan, número que alcanza su máximo (5) en Tenerife. La aparente ausencia total de este género en la isla del Hierro, sólo es consecuencia de los pocos estudios que sobre la fauna dipterológica de la misma se han realizado, y no por otras razones geográficas o ecológicas.

Es también de destacar la presencia en Lanzarote de dos especies: *L. candicans* y *L. lanzarotensis* que no se encuentran en las restantes islas y que, sin embargo, allí conviven en un área muy pequeña y localizada. Por último, cabe señalar la gran afinidad existente entre la fauna canaria y la Norte-Africana -tienen en común todas las especies del género,

excepto *L. lanzarotensis*- en visible contraste con la de los archipiélagos macaronésicos septentrionales, Azores y Madeira, con los que sólo comparte una especie con el primero y dos con el segundo, presentando menor afinidad respecto a los mismos que con el alejado archipiélago de Cabo Verde.

Distribución del género *Lispe* en las Islas Canarias

	H	G	P	T	C	F	L	Madeira	Azores	Cabo Verde	Norte de Africa
<i>L. tentaculata</i>		+	+	+	+			+			+
<i>L. candicans</i>							+			+	+
<i>L. pectinipes</i>			+	+	+						+
<i>L. caesia</i>					+	+					+
<i>L. lanzarotensis</i>							+				
<i>L. nivalis</i>		+	+	+	+					+	+
<i>L. nana</i>			+	+	+	+		+	+	+	+

H = Hierro. G = Gomera. P = La Palma. T = Tenerife. C = Gran Canaria. F = Fuerteventura. L = Lanzarote.

Especies citadas en la literatura no incluidas en el presente trabajo:

La presencia de *L. uliginosa* citada por Macquart, 1838 para Canarias es, en opinión de Hennig, 1955, dudosa, ya que las citas más meridionales de esta especie en Europa son Bordeaux y Franzensbad.

Lispe pygmaea es citada por Tenerife por Becker, 1908 y a pesar de no haber sido posteriormente señalada, su actual distribución en el Norte de África indica una probable presencia en las islas, aunque su distribución, hábitat y periodo de vuelo estarían muy limitados, dado que no ha sido capturada por ningún autor posterior ni por nosotros en estos años de intensa labor de campo.

Sobre *Lispe cochlearia* ver el comentario referente a *L. pectinipes* en el presente trabajo.

AGRADECIMIENTOS

Quiero hacer patente mi gratitud al Dr. A.C. Pont (British Museum, Natural History) por su colaboración y comentarios.

Fecha de recepción: 20 de octubre de 1977

Marcos Baez
Departamento de Zoología y Ciencias Marinas
Facultad de Ciencias
Universidad de La Laguna