

EL GENERO «HEBECNEMA» EN  
LAS ISLAS CANARIAS  
(Diptera, Muscidae)

POR  
MARCOS BAEZ

PATRONATO DE LA «CASA DE COLON»

*ANUARIO DE ESTUDIOS ATLANTICOS*

AÑO 1977

MADRID - LAS PALMAS

NÚM. 23

## EL GENERO *HEBECNEMA* EN LAS ISLAS CANARIAS

(Diptera, Muccidae)

P O R

MARCOS BAEZ

El género *Hebecnema* está representado en el Archipiélago Canario por sólo dos especies: *H. affinis* y *H. fumosa*, ambas de amplia distribución en la zona Paleártica. La especie *H. rufitibia* descrita por Stein en 1908 pertenece, en realidad, al género *Helina* (= *Helina rufitibialis* Hennig).

Dentro de la tribu Mydaeini los géneros *Hebecnema* y *Helina* son muy similares en lo que a sus caracteres morfológicos se refiere, pudiéndose, sin embargo, diferenciar por presentar los machos de *Hebecnema* la cabeza plana superiormente (vista de perfil), mientras que los de *Helina* no la poseen aplanada. En cuanto a las hembras, el ovopositor en *Hebecnema* es corto y en *Helina* largo.

Sus larvas son coprófagas al principio de su existencia, volviéndose posteriormente zoófagas (Seguy, 1950).

### Clave de las especies canarias

- Ojos con pilosidad clara. Triángulo ocelar, vista la cabeza de perfil, bastante prominente (fig. 1): *fumosa*.
- Ojos lampiños. Triángulo ocelar, vista la cabeza de perfil, no muy prominente (fig. 2): *affinis*.

### HEBECNEMA AFFINIS MALLOCH

- *Hebecnema affinis* Malloch, 1921, Can. Ent. 53, p. 214.

— *Hebecnema vespertina* Fall., *apud* Becker, 1908, p. 96; *apud* Frey, 1936, p. 134; *apud* Santos-Abréu, 1976, p. 71.

♂: Longitud: 5-7 mni. Cabeza de color negro. Ojos lampiños (figura 2). Parafacialia más estrecha que el ancho del tercer segmento antenal. Parafrontalias muy estrechas y en contacto en el centro de la frente.

Tórax negro brillante. acr en 4 series, las exteriores mas largas que las interiores. Balancines marrón-amarillentos. Escamas negruzcas con pilosidad en sus márgenes. Alas muy oscurecidas. Patas negras; t<sub>1</sub> sin cerdas; t<sub>2</sub> con 2 cerdas centrales posteriores; f<sub>3</sub> con una serie de av cortas, excepto 2-3 largas en su ápice; t<sub>3</sub> con 1-2 av, 1 ad.

Abdomen negro brillante como el tórax, con una fina línea central a lo largo de todos los terguitos, pero que es bastante difícil de apreciar. Genitalia como en las figuras-3 y 4.

♀: Semejante al macho. Frente más ancha, negra. Alas no tan oscurecidas como en el macho. Abdomen muy brillante pero no tan negro como en el otro sexo, sin la línea central presente.

*Observaciones:* Muy frecuente y exclusiva de los montes de laurisilvia, principalmente en los pequeños claros dentro del mismo, como veredas, etc. Un ejemplar capturado en el Jardín Canario (Tafira Alta), en Gran Canaria, posiblemente sea consecuencia del microhabitat creado en este lugar artificialmente con elementos de laurisilva.

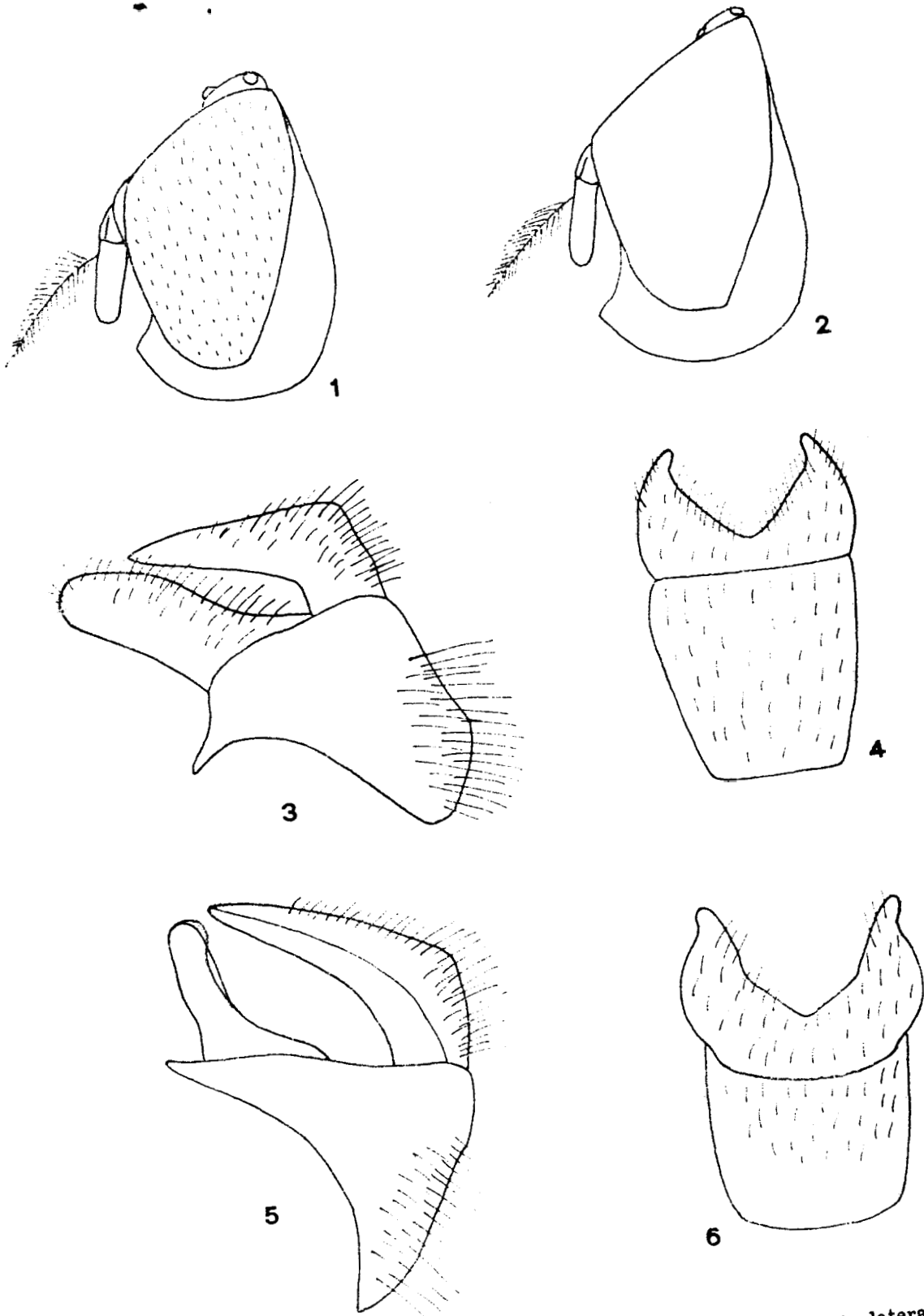
*Distribución mundial:* Europa, América septentrional, Norte de Africa, Canarias, Madeira.

*Distribución insular:* Tenerife (Becker, Frey), Gran Canaria (Frey), La Palma (Santos-Abréu), Gomera (Báez).

#### *Material estudiado:*

Tenerife: Las Mercedes 10-VIII-52 1♀ (J. M. Fernández leg.), 29-VI-73 1♂, 30-IX-73 1♀, 25-XI-73 1♂1♀ (M. Báez leg.); Mte Aguirre 21-XI-76 1♂; Bco. Ruiz 6-N-75 1♂; El Socorro 1-XII-73 1♂; Mte Los Silos 17-VI-76 3♂♂; Mte del Agua 24-VIII-73 1♂1♀ (M. Báez leg.).

Palma: Los Tilos 25-VII-73 6♂♂ y 5♀♀, 12-X-78 2♀ y; Bco. del Río 1-VIII-74 3♂♂ y 1♀ (M. Báez leg.).



*Hebecnema affinis*: fig. 2 = vista lateral de la cabeza; fig. 3 = vista lateral del hipopigio; fig. 4 = quinto esternito. *Hebecnema fumosa*: fig. 1 = vista lateral de la cabeza; fig. 5 = vista lateral del hipopigio; fig. 6 = quinto esternito.

Gomera: Meriga 20-VII-71 1♂, 10-VIII-74 1♂, 5-VII-75 1♂ y 1♀; El Cedro 11-IV-74 1♂, 13-IV-75 1♂ (M. Báez leg.).

Gran Canaria: Tiles de Moya 24-IX-73 3♀♀ Brezal de Moya 10-III-77 4♂♂ y 2♀♀; Tafira Alta 8-III-77 1♂ y 2♀♀ (M. Báez leg.).

#### HEBECNEMA FUMOSA (MEIG.)

- *Anthomyia fumosa* Meigen, 1826, Syst. Besch. 5, p. 109.
- *Hydrophoria fumosa*, apud Macquart, 1838, p. 115.
- *Hebecnema fumosa* Meig., apud Becker, 1908, p. 95; apud Frey, 1936, p. 133; apud Santos-Abréu, 1976, p. 73.
- *Hebecnema umbratica* Meig., apud Santos-Abréu, 1976, p. 77.

♂: Longitud: 5-6,5 mm. Cabeza negra. Ojos con pilosidad no densa. Parafacialia más estrecha que el ancho del tercer segmento antenal, pero un poco más ancha que en *affinis*. El triángulo ocelar sobresale bastante en el perfil de la cabeza (fig. 1).

Tórax negro brillante. acr en 6 series, las exteriores más largas que las interiores. Balancines amarillos. Escamas marrón-amarillentas. Alas oscurecidas. Patas negras;  $t_1$  y  $t_2$  ligeramente amarillentos;  $t_1$  sin cerdas;  $t_2$  con dos cerdas centrales posteriores;  $t_3$  con 1-2 av y 1 ad.

Abdomen negro, no muy brillante, más ancho que en *affinis*, con unas casi invisibles manchas centrales sobre los terguitos 3 y 4. Genitalia como en las figuras 5 y 6.

?: Color del cuerpo mucho más claro que en el macho, grisáceo. Frente ancha; tubérculo ocelar no sobresaliendo del perfil de la cabeza. Alas hialinas. Abdomen con una línea central negra.

*Observaciones:* Especie de habitat no tan limitado como la anterior. Se le encuentra en lugares húmedos y aunque también está presente en laurisilva, no es abundante en esta formación boscosa.

*Distribución mundial:* Europa, Norte de Africa, Asia, Madeira, Azores.

*Distribución insular:* Tenerife (Becker, Frey), Gran Canaria (Becker, Frey), La Palma (Becker, Santos-Abréu), Gomera (Báez).

**Material estudiado:**

Tenerife: La Cuesta 13-V-73 1 ♀; Los Rodeos 20-IV-74 2 ♀; Eco. Ruiz 6-IV-75 1 ♀ (M. Báez leg.).

Gomera: Meriga 10-VIII-74 1 ♀ (M. Báez leg.).

Gran Canaria: Tafira Alta 8-III-74 1 ♂; Brezal de Moya 10-III-77 1 ♂ (M. Báez leg.).

**RESUMEN**

Se estudian las dos especies del género *Hebecnema* presentes en las Islas Canarias: *H. affinis* y *H. fumosa*.

**ABSTRACT**

**TWO** species of *Hebecnema* present in the Canary Islands, *H. affinis* and *H. fumosa*, are studied.

**BIBLIOGRAFÍA**

- Becker, Th., 1908: *Dipteren der Kanarischen Inseln*, «Mitt. zool. Mus.», Berlin 4 (1), 1-180, 4 pl.
- Frey, R., 1936: *Die Dipterenfauna der Kanarischen Inseln und Ihre Probleme*, «Comm. Biol.», 6 (1), 1-237.
- Hennig, W., 1955-64: *Muscidae*, in E. Lindner: *Die Fliegen der Palaearktischen Region*, 63 b, 1-1110.
- Macquart, J., 1838: *Dipteres*, in Webb & Berthelot, *Histoire Naturelle des Iles Canaries*, 2 (2), 114-121. Béthune, Parfs.
- Seguy, E., 1923: *Dipteres Anthomyides*, Faune de France 6, París. 1950: *La Biologie des Dipteres*, «Enc. Ent.», Serie A, XXVI, Lechevalier, París.
- Santos-Abréu, E., 1976: *Monografía de los Anthomyidos de las Islas Canarias*, Cabildo Insular de La Palma, 1-175.