

Dípteros de Canarias III: Anisopodidae y Aulacigasteridae, dos nuevas familias para la fauna de las islas

por

M. BAEZ

RESUMEN

Se citan por primera vez las especies *Anisopus fenestralis* Scop. y *Aulacigaster leucopeza* Meig., lo que supone dos nuevas familias para la fauna del Archipiélago Canario.

ABSTRACT

Diptera of the Canary Islands III: Anisopodidae and Aulacigasteridae, two new families for the Island fauna

Anisopus fenestralis and *Aulacigaster leucopeza* are cited for the first time, adding two new families to the fauna of the Canary Archipelago.

Como consecuencia de los estudios realizados sobre la fauna diptero-lógica de las Islas Canarias y al revisar la colección del Dr. Elías Santos Abreu —cuya labor entomológica a lo largo de muchos años le permitió capturar especies muy poco abundantes y de enorme interés científico— me encontré con algunos ejemplares de las especies *Anisopus fenestralis* Scop. y *Aulacigaster leucopeza* Meig. pertenecientes a las familias AMOPODIDAE y AULACICASTERIDAE respectivamente, familias que no han sido citadas hasta ahora en estas islas.

ANISOPODIDAE

Las especies de esta familia se caracterizan por tener ocelos, poseer en el antepenúltimo segmento de los palpos maxilares una vesícula sensorial y, por presentar, casi siempre, una célula discal en sus alas. Las larvas son anfineústicas y saprófagas, y se desarrollan en materia orgánica en descomposición; algunos autores las han citado como pseudoparásitos intestinales y de las vías urinarias del hombre.

La identificación de las especies de *Anisopus* presenta serios problemas derivados de la gran semejanza que existe entre ellas y, en particular, entre *A. cinctus* y *A. fenestralis*, a las que sólo es posible diferenciar con seguridad por la estructura genital del macho. Obrando en consecuencia y realizado el estudio de la genitalia en uno de los ejemplares machos de la colección Santos Abreu, pude comprobar que, en efecto, se trataba de la especie *A. fenestralis* Scop. y que la determinación de este autor era correcta, ya que como tal la había considerado.

Damos a continuación la descripción de esta especie acompañada de la iconografía de los caracteres más importantes.

♂: Longitud: 5-6 mm. Cabeza oscura con ligera pubescencia grisácea. Ocelos bien manifiestos. Triángulo ocelar bastante sobresaliente. Antenas, cara y palpos de color amarillo-morenuzco. Ojos separados en la frente. Occipucio con pelos amarillos y morenuzcos, entremezclados,

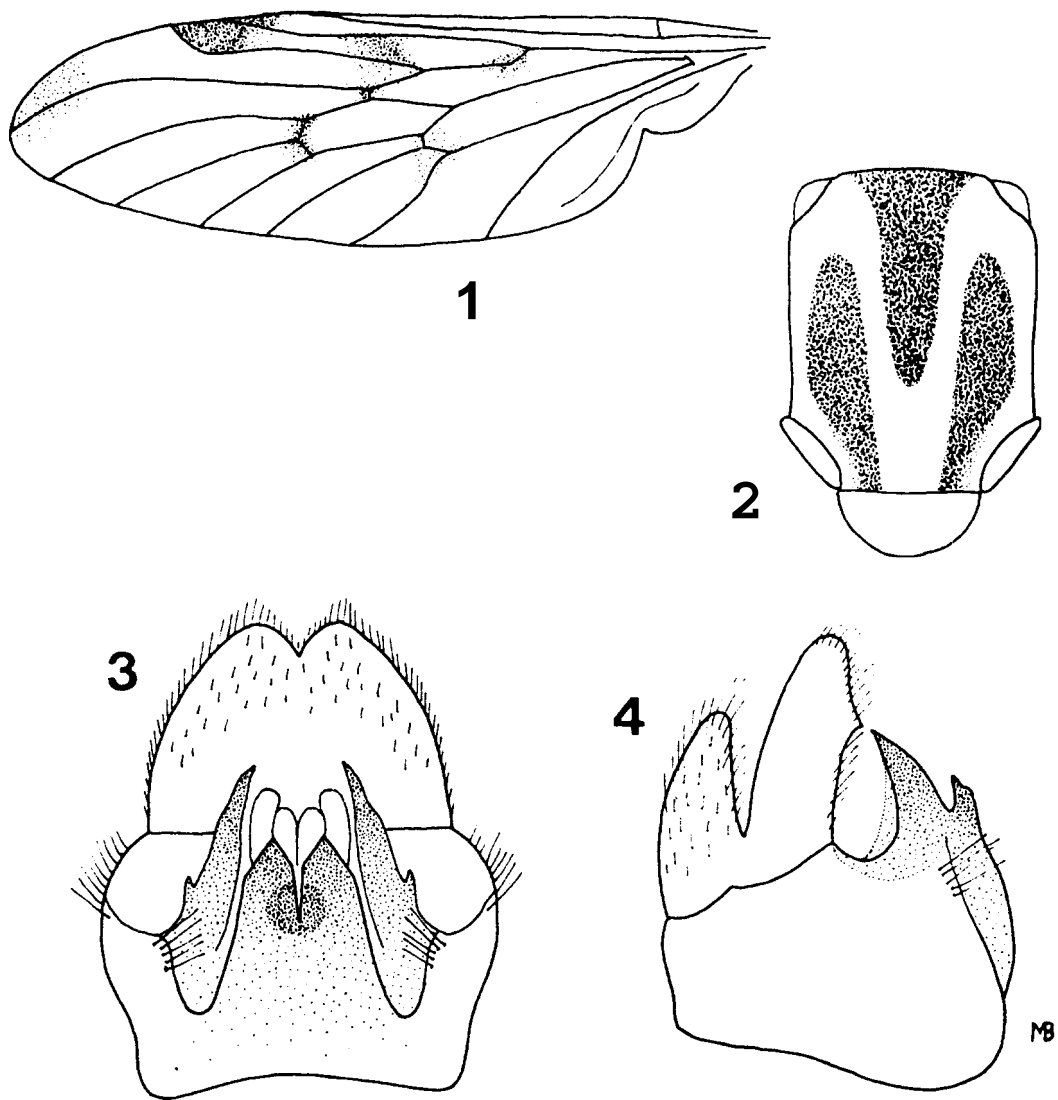
Mesonoto amarillento grisáceo, con tres franjas longitudinales marrones (fig. 2). Escudete del color del mesonoto. Pleuras amarillento-morenuzcas con viso grisáceo. Escamas alares transparentes, con su borde amarillo. Balancines amarillos con la maza bien desarrollada. Alas grandes, amarillentas; célula M1 no puntiaguda en su base; nerviación y manchas como en la fig. 1. Patas casi dos veces más largas que el cuerpo, de color amarillo claro; coxas anteriores bastante largas; fémures posteriores con trazas de un anillo oscuro en su parte media.

Terguitos abdominales morenuzcos, con una delgada franja longitudinal amarillenta a lo largo de su extremo y poblados de pelos amarillentos no muy densos. Esternitos amarillos. Genitalia como en las figs. 3 y 4.

♀: Semejante al macho. Antenas y palpos más oscuros, casi negros.

Abdomen ovalado; tergutitos en su mitad anterior de color negro y en la posterior amarillos.

En sus «Apuntes para el estudio de los Dípteros en las Islas Canarias. (Inéd.) el Dr. Santos Abreu hace las siguientes observaciones sobre esta especie.



Anisopus fenestralis Scop. — Fig. 1: Ala. Fig. 2: Mesonoto. Figs. 3 y 4: Vista ventral y lateral del aparato genital masculino.

«En las Canarias es poco común, encontrándose hasta ahora solamente en la isla de La Palma, donde la he recogido por primera vez en las inmediaciones de la Parroquia de las Nieves el día 18 de Febrero de 1912 y posteriormente en el Barranco del Río, en el mes de Abril.

Con posterioridad, al ordenar la colección del Museo Insular de Ciencias Naturales, descubrí una hembra de la misma especie capturada, también en La Palma, por D. José M.^a Fernández, Conservador de dicho Museo.

A. fenestralis se distribuye por toda Europa y América Septentrional.

MATERIAL ESTUDIADO

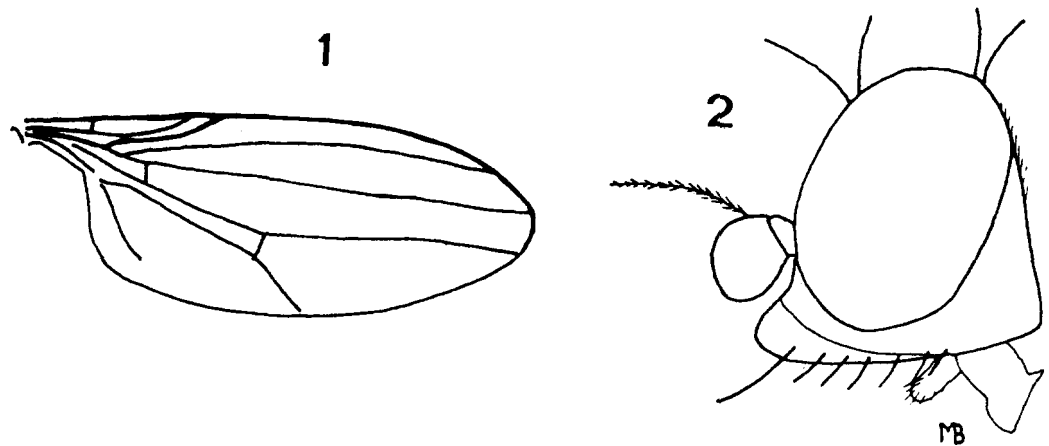
LA PALMA: 2♂♂ y 3♀♀ Santos Abreu leg.; — Los Tilos 1♀ J. M. Fernández leg.

AULACIGASTERIDAE

Las especies de esta familia están caracterizadas por poseer dos sedas orbitales superiores; sedas postverticales ausentes; ocelo anterior mayor que los otros; epistoma saliente con una línea de sedas peristomales; dos grandes vibrisas; antenas con el tercer artejo redondeado y con la arista pubescente; dos líneas de sedas acrosticales; dos sedas dorsocentrales posteriores; una humeral; una esternopleural y dos pares de escutelares. Alas con el nervio transverso aproximado a la base; nervio anal corto. Las larvas, acidófilas, se desarrollan en los líquidos en fermentación retenidos en las Úlceras de los árboles y poseen los estigmas posteriores en el ápice de un tubo retráctil y bífido. La pupa presenta dos cuernos respiratorios tan largos como el cuerpo y provistos de cilios.

Los caracteres más sobresalientes de *A. leucopeza* son:

♂: Cabeza negra. Ojos lampiños, anchamente separados. Triángulo ocelar y ocelos bien manifiestos. Cara marrón oscura, lampiña. Peristoma amarillento. Epistoma amarillento y sobresaliente, alcanzando el nivel del segundo artejo antenal (fig. 2). Antenas morenuzcas; segundo artejo con una cerda apical; tercer artejo redondeado, voluminoso, amarillento



Aulacigaster leucopeza Meig. — Fig. 1: Ala. Fig. 2: Cabeza vista de perfil.

en toda su mitad inferior. Frente oscura, con dos manchas claras en su parte media.

Tórax negro. Escudete negro con dos largas cerdas arqueadas hacia dentro en su parte apical. Alas hialinas, con venación muy característica (fig. 1); venas R, M2 y h13 rectas y paralelas; célula cubital estrecha y alargada. Patas oscuras; f3 con un anillo amarillento en su tercio anterior; rodillas de todas las patas rojizo amarillentas; los tres primeros artejos de los tarsos, en todas las patas, de color amarillo.

Abdomen marrón oscuro, casi negro, un poco más brillante que el tórax y tan ancho como éste.

♀: Semejante al macho. Cuerpo un poco más claro.

El Dr. Santos Abreu había determinado sus ejemplares como pertenecientes a dos especies: *A. rufitarsis* Macq. (= *A. leucopeza*) y *A. notabilis* n. sp. El único ejemplar (1♂) existente en esta colección determinado como *A. notabilis* posee dos pequeñas venas supérfluas situadas en el último tercio de las venas radial y cubital respectivamente. Por este motivo y por un leve oscurecimiento de las alas (casi inadvertible) dicho autor creyó encontrarse ante una nueva especie para la Ciencia, aunque él mismo opinaba que podría tratarse de una aberración, como demuestran sus propias observaciones incluidas al final de este trabajo.

Es sabida la influencia que ejercen las distintas características ambientales sobre el fenotipo de los individuos de una población y, en particular, durante la ontogénesis. Así, investigaciones genéticas sobre la inducción de modificaciones en la nerviación alar por cambios de temperatura en *Drosophila melanogaster*, han demostrado la aparición de pequeñas anomalías en forma de venas supérfluas e incluso la desaparición completa de algunas venas transversas. A esto se deben, posiblemente, las características que presenta el ejemplar designado por el Dr. Santos Abreu como *A. notabilis* y que corresponde, en realidad, a la especie *A. leucopeza*.

En sus «Apuntes para el estudio de los Dípteros de Canarias», este autor dejó escritas algunas observaciones sobre esta especie, que son reproducidas aquí literalmente. Sobre los ejemplares que él consideró *A. rufitarsis* (= *A. leucopeza*) escribió:

«Esta especie es bastante rara y también se encuentra en el centro de Europa. Yo la he recogido por primera vez en la isla de La Palma, en el Barranco del Río, el día 23 de Mayo de 1906, y posteriormente, en el mismo mes, en el Barranco de La Galga».

En lo que se refiere a *A. notabilis* sus observaciones fueron:

«Esta especie es muy parecida al *A. rufitarsis* Mack., de la cual se

distingue casi exclusivamente por el color oscuro de las alas y por la presencia de los apéndices en las nervaduras segunda y quinta de las alas, lo cual parece ser más bien una anomalía. Es muy rara. Yo la he recogido por primera vez en la isla de La Palma, en el Barranco del Río, el 18 de Julio de 1911».

A. leucopeza se distribuye a lo largo de toda la Región Paleártica, habiendo sido citada para la Península Ibérica por Lyneborg en el año 1969 (*Ent. Medd.* 37: 27-46).

MATERIAL ESTUDIADO

LA PALMA: 2♂♂ y 299 Santos Abreu leg.

(Recibido el 17 de mayo de 1976)

Dpto. de Zoología
Universidad de La Laguna
Tenerife - Islas Canarias

BIBLIOGRAFIA

BECKER, TH., 1908. Dipteren der Kanarischen Inseln.—*Mitt. zool. Mus. Berlin* 4 (1): 1-180, 4 pl.

DUDA, O., 1934. Aulacogastridae. Zn E. Lindner: Die Fliegen der Palaearktischen Region. 58 c.

FREEMAN, P., 1950. Handbooks for the identification of British Insects. Diptera Nematocera. Anisopodidae (Rhyphidae). In Coe, R. L. R. *Ent. Soc.* IX (2): 70-72. London.

FREY, R., 1936. Die Dipterenfauna der Kanarischen Inseln und Ihre Probleme. *Comm. Biol.*, 6 (1): 1-237. 10 pl.

FREY, R., 1958. Kanarischen Diptera brachycera p. p. von Hakan Lindberg gesammelt. *Zbid.*, 17 (4): 1-63.

MACQUART, J., 1838. Dípteres. Zn: Webb & Berthelot, Histoire naturelle des Iles Canaries, 2 (2): 114-121. Béthune. París.

PÉREZ-IÑIGO, C., 1974. Dípteros y Coleópteros pseudoparásitos del intestino humano. *Graellsia* XXVII: 161-176.

SANTOS-PEÑATE, A., 1975. Diversificación de subpoblaciones experimentales de *D. melanogaster* por diferencias de temperatura.—Memoria de Licenciatura. *Ined.*

SEGW, E., 1934. Dípteres (Brachycéres) (Muscidae Acalypterae et Scatophagidae). Faune de France. Lechevalier. París.

SEGUY, E., 1940. Díptères Nématocéres (Fungivoridae, Lycoriidae, Hesperinidae, Bibionidae, Scatopsidae, Phrynidae, Pachyneuridae, Blepharoceridae).—Faune de France. Lechevalier. París.

SEGW, E., 1950. La Biologie des Dipteres.—*Enc. Ent.*, Série A XXVI. Lechevalier. París.