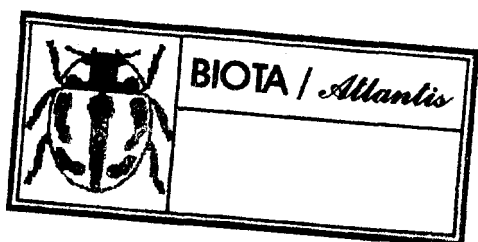


Dípteros de Canarias. 11: Conopidae



por

M. BAEZ

RESUMEN

Se estudian las especies de Conopidae (Diptera) presentes en las Islas Canarias, dándose una descripción detallada de las mismas, junto con los caracteres generales de la familia y claves para subfamilias y géneros representados. **Se** eleva a rango específico la subespecie *Myopa testacea* (L.) *mixta* Frey y se compara con las especies europeas más afines.

Dibujos de las características generales y de cada especie ilustran el trabajo.

ABSTRACT

Diptera of the Canary Islands II: Conopidae

The species of Conopidae (Diptera) present in the Canary Islands are studied, giving detailed descriptions of each, as well as the general characters of the family. Key are given for the subfamilies and genera represented. The subspecies *Myopa testacea* (L.) *mixta* Frey is raised to the specific rank, and is compared with the closest related European species.

The general characteristics of the family, and those of each species are presented in illustration.

INTRODUCCION

La familia Conopidae ocupó, desde nuestros comienzos en el estudio de los dípteros de Canarias, un lugar preferente, dada la peculiar biología, la rareza y la naturaleza endémica de las especies que la componen. Estas características hacen que dicho estudio sea de verdadera importancia, tanto desde el punto de vista estrictamente taxonómico como biogeográfico.

Revisada la bibliografía sobre Dípteros del Archipiélago, hemos encontrado sólo tres citas concernientes a Conopidae:

- 1883 RÖDER, en un pequeño trabajo, describe una nueva especie: *Physocephala biguttata* Roder.
- 1908 BECKER señala la presencia en Tencrife y La Palma de *P. biguttata* Roder y describe también una nueva especie: *Zodion caesium* Beck., capturada en Tenerife.
- 1958 FREY, en su estudio sobre el material colectado por H. LINDBERG durante sus visitas a las islas, señala la presencia de *Z. caesium* Beck. en Gran Canaria y describe una nueva subespecie: *Myopa testacea* (L.) ssp. *mixta* Frey, capturada en Tenerife.

Hay, por tanto, sólo tres especies de esta familia citadas en las Islas Canarias, que son revisadas y descritas con detalle en el presente trabajo, al mismo tiempo que se estudia su distribución actual en el Archipiélago.

MATERIALES

Hemos contado para nuestro estudio con ejemplares pertenecientes a las siguientes colecciones:

- Colección SANTOS-ABREU, La Palma.
- Colección Zoological Museum, Helsinki (ZMH).
- Colección Museo Insular de Ciencias Naturales, Santa Cruz de Tenerife (MICN).
- Colección M. BAEZ.

Caracteres generales de la familia (Lámina J)

Dípteros pequeños o medianos de forma característica, parecidos a ciertos Himenópteros vespiformes, de hábitos florícolas y vuelo breve y rápido.

La cabeza es gruesa, casi o más larga que el tórax; ojos relativamente grandes; con o sin ocelos; frente ancha, a veces con bandas medianas de color rojo oscuro o negro; mejillas anchas, pobladas con frecuencia de pelos finos; trompa alargada, con uno o dos codos (Lám. I figs. 6 y 7); palpos filiformes y globulosos; antenas con estilo apical (Lám. I fig. 2) o con una queta dorsal (Lám. I fig. 3).

El tórax es robusto, cuadrangular, con pruinosis; pleuras con pilosidad espesa o lampiñas y sin brillo, con escasas cerdas; estigmas grandes.

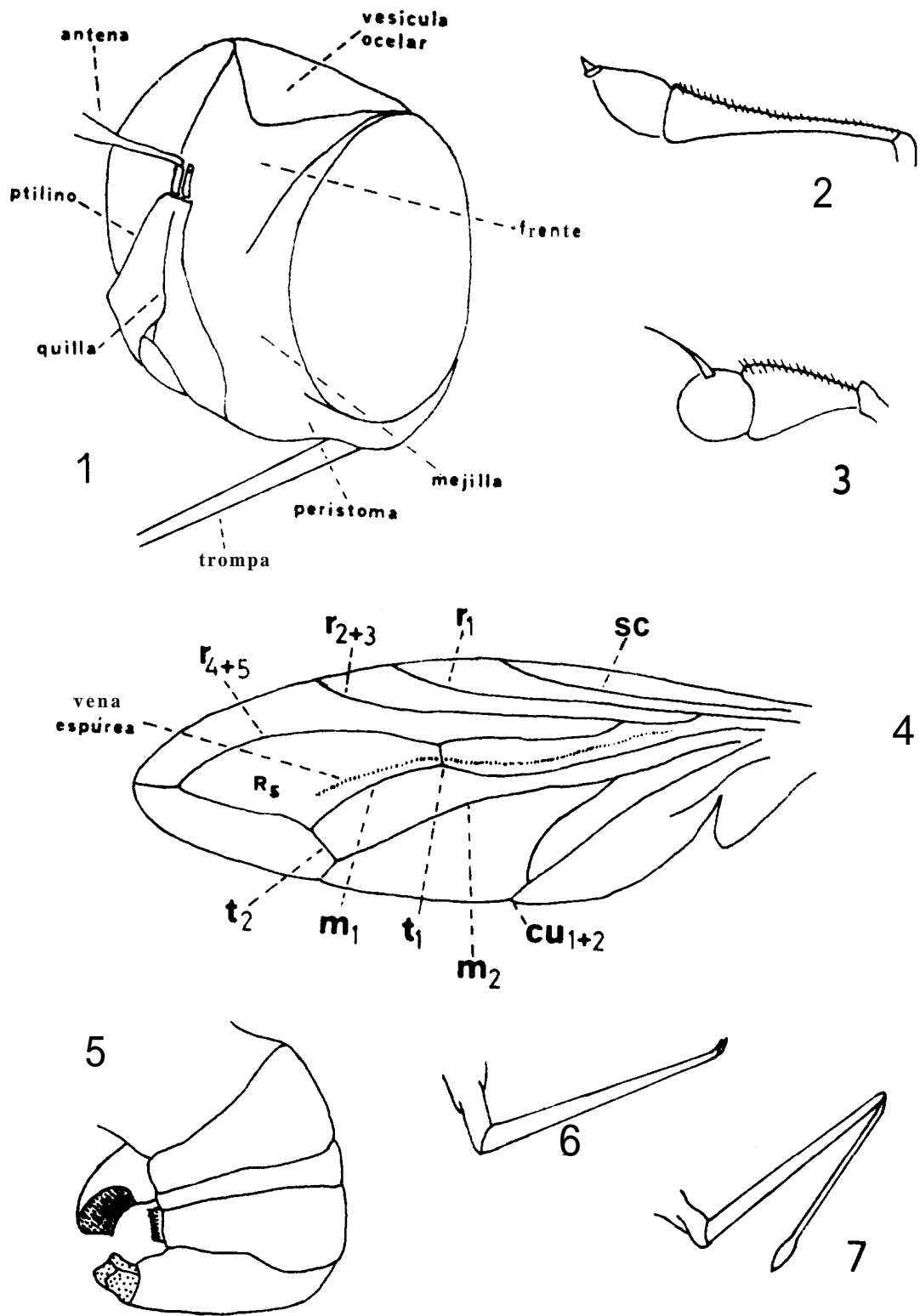


Lámina 1. — Fig. 1: Cabeza de *Physocephala*. Fig. 2: Antena de CONOPINAE. Fig. 3: Antena de MYOPINAE. Fig. 4: Ala de *Physocephala*: sc = subcostal, r = radical, t = transversal, m = mediana, cu = cubital. Fig. 5, Hipopigio de la hembra de *Zodion caesium* Beck. Fig. 6: Trompa de *Zodion*. Fig. 7, Trompa de *Myopa*.

Patas alargadas, fuertes, con manchas visibles; tarsos cortos, uñas fuertes y lóbulos adhesivos aplanados, bien desarrollados. Balancines grandes, con la maza bastante gruesa. Alas alargadas, con venación característica (Lám. I, fig. 4), presentando una vena espuria como la familia Syrphidae.

El abdomen es por lo general grueso en su ápice y estrecho en su base. Hipopigio del macho abultado; en las hembras se encuentra cubierto en su cara interna por unas formaciones quitinosas tapizadas de pequeños y gruesos pelos apretados en cepillo (Lám. I, fig. 5).

BIOLOGÍA. — Parásitos de Ortópteros e Himenópteros (*Bombus* y *Apis*). Según SEGUY (1928), los huevos, que presentan un micropilio con ganchos, son puestos por la hembra sobre el cuerpo del hospedador y las larvas en su primer estadio penetran en él atravesando, probablemente, las membranas abdominales, conservando durante su evolución los órganos vitales del hospedador. La pupa queda encerrada en el despojo de éste.

Clave de subfamilias canarias

- Sin ocelos. Antenas con un estilo apical CONOPINAE
- Con ocelos. Antenas con una queta dorsal MYOPINAE

Clave de géneros canarios

CONOPINAE

- Alas con dibujos de color negro característicos; antenas más largas que la cabeza *Physocephala* Schin.

MYOPINAE

- Trompa acodada en la base solamente (Lám. 1, fig. 6) *Zodion* Latr.
- Trompa acodada en la base y en la mitad (Lám. 1, fig. 7) *Myopa* Fab.

CONOPINAE

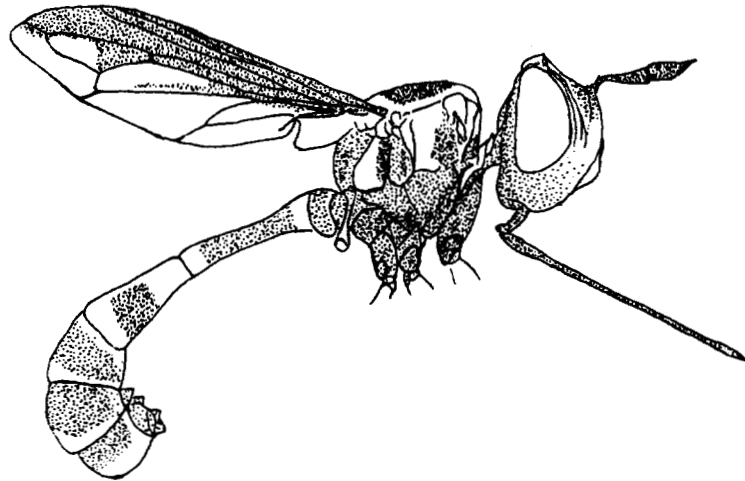
Género *Physocephala* Schiner

Physocephala biguttata Roder, 1883

- *Physocephala biguttata* Roder, 1883, Wien. ent. Zeit II, p. 94.
- = *Physocephala biguttata* Roder, in Becker (1908) p. 90.
- = *Physocephala biguttata* Roder, in Krobber (1925) p. 10.
- = *Physocephala biguttata* Roder, in Frey (1936) p. 89.

♂ Longitud: 11- 14 min. Trompa más larga que la cabeza, negra. Cara amarilla, a ambos lados de la quilla posee dos fajas estrechas de color negro; peristoma y mejilla de color rojizo, esta última con una franja ancha de pruinosis blanca junto al borde de los ojos. Frente rojiza, gradualmente oscurecida hacia su parte anterior, de color negro junto a la base de las antenas. Vesícula ocelar con pelos largos, negros. Antenas negras; segundo artejo delgado, dos veces más largo que el tercero.

Tórax negro, sin brillo; callos humerales y postalares, escudete, y la parte posterior de la mesopleura y pteropleura, de color rojizo; parte posterior de la mesopleura y superior de la esternopleura, con pruinosis blanca, formando una franja vertical. Alas en su mitad anterior de color negro, limitado posteriormente por la *m2* hasta el nivel del primer tercio de la célula, luego por la *m1* hasta el nivel de la segunda transversal, finalmente por la *r4 + 5* hasta la punta del ala. Patas rojizas; coxas negras; fémures posteriores negros, con el primer tercio rojizo; tibias anteriores e intermedias con el primer tercio adelgazado y de color amarillo, el resto con pruinosis blanca; tibias posteriores oscurecidas, negras en su tercio posterior; tarsos oscuros.



Physocephala biguttata Röder : Macho

Abdomen en forma de maza; primer terguito negro; segundo alargado, estrecho, negro, con una línea transversal rojiza en su base y en su borde posterior, de color rojizo, con un ancho anillo negro en su parte central; cuarto y quinto terguitos, negros, con una franja transversa de color rojizo en su borde anterior; todos los terguitos con su borde posterior re-

corrido por una fina línea transversal de pruinosidad blanca. Hipopigio negro brillante.

♀: Semejante al macho, aunque de tamaño un poco mayor y con el abdomen más mazudo. Presenta las apófisis copulatrices bien desarrolladas y manifiestas.

Comentario: *P. biguttata* Roder es muy afín a *P. pusilla* Meig. y *P. lacera* Meig. ambas presentes en Europa. Debido a la extrema similitud entre estas dos especies europeas —*P. lacera* se consideró durante mucho tiempo como una variedad de *P. pusilla*— sólo se confrontarán las diferencias entre una de ellas y la especie que nos ocupa.

	<i>P. biguttata</i>	<i>P. lacera</i>
Cara	rojiza	amarillas
Mesonoto	con pilosidad larga sin pruinosidad blanca	con pilosidad corta con pruinosidad blanca
Pteropleura Esternopleura	con pelos negros y largos	lampiñas
Escudete	amarillo - rojizo	negro
Tercer terguito	con dos manchas negras separadas	con una mancha negra continua
Coxas anteriores	negras	rojizas

Distribución mundial: Islas Canarias.

LOCALIDADES

Tenerife: Güimar 4-IV-1959 (1♀), Bco. La Leña 26-III-1967 (1♂), Las Cañadas 13-VI-1974 (1♂), J. M. FERNÁNDEZ leg! (MICN); Valle Tabares 20-IV-1973 (3♂♂), Teno 10-III-1974 (1♂), Bajamar 19-III-1974 (1♂) M. BÁEZ leg!; Santa Cruz 4-III-1972 (1♂) J. NUÑEZ leg!.

La Palma: Bco. del Río, 1898, (1♂) SANTOS - ABREU leg!.

Gomera: Alajeró, 11-IV-1975 (1♂) M. BÁEZ leg!.

MYOPINAE

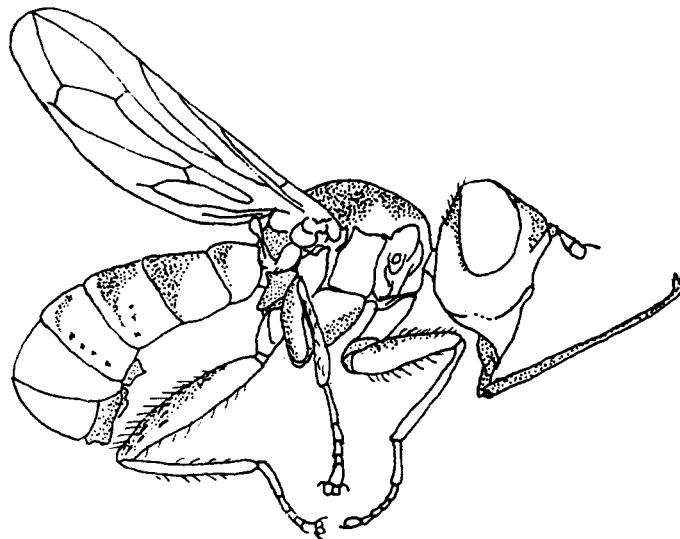
Género *Zodion* Latreille

***Zodion caesium* Becker, 1908**

- *Zodion caesium* Becker, 1908, Mitt. zool. Mus. Berlin 4 (1) p. 90.
- = *Zodion caesium* Beck., in Krobber (1925) p. 28.
- = *Zodion caesium* Beck., in Frey (1936) p. 89.
- = *Zodion caesium* Beck., in Frey (1958) p. 34.

♂ Longitud: 7-8 mm. Cara y mejillas de color amarillo, con viso blancuzco; borde posterior de las mejillas gris-ceniciento. Frente rojiza, oscurecida en sus partes laterales; triángulo ocelar prominente, con dos argas cerdas ocelares. Antenas moreno-rojizas, con pruinosidad grisácea; segundo artejo de igual longitud que el tercero.

Tórax de color azul-grisáceo; mesonoto con dos finas líneas negras centrales y dos extensas manchas laterales de este color que ocupan casi la totalidad de su extensión; esternopleura con nueve cerdas situadas irregularmente; escudete negro en su mitad posterior, provisto de 10-12 cerdas en su borde posterior. Balancines amarillentos. Alas levemente oscurecidas, con las venas oscuras. Patas marrón-rojizas, con los fémures de color gris-ceniciento en su mitad superior y oscurecidos en la parte dorsal, poblados de pelos negros, algo largos.



Zodion caesium Beck. : Macho

Abdomen azul-grisáceo, con escasos pelos negros, largos; primer y segundo terguitos negros en el dorso; tercero con dos manchas negras dorsales; el resto de los terguitos sólo con pequeños puntos negros en las raíces de los pelos. Hipopigio rojizo, negro brillante en su extremo.

♀: Semejante al macho. Hipopigio rojizo, con las apófisis copulatrices bastante prominentes (Lám. I, fig. 5).

Distribución mundial: Islas Canarias.

LOCALIDADES

Tenerife: Bailadero 23-111-1964 (1♀) J. M. FERNÁNDEZ leg! (MICN).

Gran Canaria: Cruz de Tejada (6-13)-III-1950 (1♂) H. LINDBERG leg! (ZMH).

Género *Myopa* Fabriciis

Myopa mixta Frey, 1958 stat. n.

—*Myopa testacea* (L.) ssp. *mixta* Frey, 1958, Coimment. Biol. XVII (4) pp. 34-35.

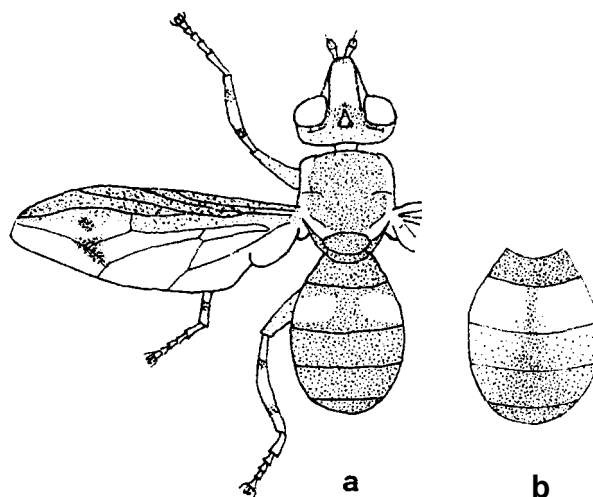
♂: Longitud: 5-8 mm. Cara y mejilla blanco-amarillentas, parte superior de la cara, junto al borde de los ojos, con una mancha negra; 1 ó 2 manchas occipitales negras, variables en intensidad y situación. Peristoma y borde posterior de las mejillas con abundantes pelos cortos, blancos, Frente prolongada hacia adelante, negra, con dos manchas rojizas centrales, y con la parte posterior moreno-rojiza, poblada de escasos pelos negros, algo largos. Triángulo ocelar oscurecido. Antenas cortas, rojizas; segundo artejo engrosado, más largo que el tercero; queta dorsal formada por dos segmentos.

Tórax: mesonoto negro con pruinosidad blanca, poblado de pelos cortos y algunos largos, negros; con las partes laterales y callos humerales de color rojizo; pleuras moreno-rojizas con pruinosidad blanca; esternopleura con algunas cerdas negras y largas; escudete negro, con cerdas de este color en su borde. Alas oscurecidas en su mitad anterior, con mayor magnitud en la zona central de la R5 y en los alrededores del punto

de unión de la *m 1* con la *t 2*. Patas rojizas; fémures sombreados de negro; tibias con dos anillos negros.

Abdomen aplanado, de color rojizo, con ligera pruinosidad blanca; primer terguito oscurecido, con frecuencia negro; segundo rojizo, con una línea fina mediana de color oscuro; tercero rojizo, con una mancha central triangular de color oscuro. que a veces se extiende a todo el segmento; el resto de los tergiitos rojizos, más o menos oscurecidos, algunas veces totalmente negros. Esternitos rojizos, poco visibles. Hipopigio rojizo.

♀: Alas con las mismas manchas que en el ♂ y las manchas occipitales también en número variable. Frente rojiza, principalmente en su



Myopa mixta Frey a : ♀; b : abdomen del ♂

parte anterior. Abdomen más estrecho y menos aplanado que en el ♂, con los tergiitos negros en su parte dorsal y rojizos en sus partes laterales; segundo terguito con dos manchas transversales rojizas. Hipopigio y esternitos rojizos.

La ♀ no era conocida hasta ahora.

Comentario: M. CHVALA, especialista europeo en esta familia, ha confirmado (*in litt.*) nuestras sospechas de que la ssp. *mixta* se trataba en realidad de una buena especie; asimismo puso a nuestra disposición una pequeña colección de las especies europeas más afines a ella, con el fin de delimitar bien las diferencias entre éstas y la especie canaria.

FREY (1958) al describir la ssp. *mixta* de *M. testacea* (L.), hace la siguiente comparación con las especies más próximas: «Dieses ist der weit

verbreiteten europäischen Art *M. testacea* L. und ihrer südeuropäischen Rasse *stigma* Meig. am meisten ähnlich, hat eine ähnliche Flügelzeichnung und wie *testaceu*, im Vergleich mit *buccata* L. ein verkürztes 2. Fühlerglied. Von den beiden *testacea*-Formen unterscheidet es sich dadurch, dass der Backenbart sehr kurz und zart ausgebildet ist und dass an dem wulstartig aufgeworfenen hinteren Backenrand ein schwarzer Punkt vorhanden ist». Por todo ello, en nuestro estudio comparativo dedicamos especial atención a las diferencias entre *M. mixta* y *M. testacea*, dado el alto grado de afinidad entre ambas especies.

	<i>M. testaceu</i> (L.)	<i>M. mixta</i> Frey
Bordes posteriores de las mejillas	sin puntos negros	con puntos negros
Escudete	rojizo - oscuro	negro
Abdomen de la hembra	rojizo	negro
Abdomen del macho	rojizo	desde rojizo - oscuro a negro
Alas	fuerte oscurecimiento alrededor de t 1	fuerte oscurecimiento en toda su mitad anterior

M. mixta presenta al igual que *M. buccata* (L.) las manchas occipitales variables en número y posición. La mancha oscura en la célula R 5 en *mixta* es semejante a la de *M. picta* Panz.; asimismo el oscurecimiento alrededor de la primera vena transversal (t 1) se presenta como en *M. stigma* Meig. ó *M. testaceu*. Por otra parte, la trompa de *mixta* es casi de igual longitud que en *testucea* pero más larga que en *stigma* y *buccata* y mucho más corta que en *pictu*. En cuanto a las antenas, tanto *mixta* como *stigma* presentan el segundo artejo de igual longitud que el tercero, en contraste con *buccata* y *picta* en las cuales es mayor.

Distribución mundial: Islas Canarias. ■

LOCALIDADES

Tenerife: Las Cañadas **20 - V - 1947** (1♂) H. LINDBERG leg! (ZMH); Las Cañadas **3 - VII - 1949** (1♀), **2 - VII - 1950** (1♂ y 1♀), **31 - V - 1956** (1♂ y 1♀), **15 - V - 1960** (1♂ y 1♀), **15 - V - 1966** (1♂), **25 - V - 1975** (1♂); Mte. Aguirre **4 - IV - 1954** (3♂♂) J. M. FERNÁNDEZ leg! (MICN).

La Palma: Mazo **IV - 1900** (1♂) SANTOS - ABREU leg!; — Los Tilos **25 - VII - 1973** (2♀♀) M. BÁEZ leg!.

AGRADECIMIENTOS

Mi sincera gratitud al Dr. MILAN CHVALA, Karlovy University, Praha, por su valiosa ayuda; a D. JOSÉ MARÍA FERNÁNDEZ, Conservador del Museo Insular de Ciencias Naturales, Santa Cruz de Tenerife, por su amable cooperación; a los doctores B. LINDBERG, Zoological Museum, Helsinki, y A. C. PONT, British Museum (Natural History), Londres, por el envío de material para estudio y comparación.

(Recibido el 3 de Noviembre de 1975)

Departamento de Zoología
Universidad de La Laguna
Tenerife - Islas Canarias

BIBLIOGRAFIA

- BECKER, Th., 1908. Dipteren der Kanarischen Inseln. — *Mitt zool. Mus. Berlin* **4** (1): 1-180, 4 pl.
- CHVÁLA, M., 1961 b. Czechoslovak species of the subfamily Conopinae (Diptera: Conopidae). *Acta Univ. Carol. - Biol.* 1961: 103-145.
1965. Czechoslovak species of the subfamilies Myopinae and Dalmanniinae (Diptera, Conopidae). — *Acta Univ. Carol. - Biol.* 1965: 93 - 149.
1969. A review of the Conopid - Flies (Diptera, Conopidae) of Rumania. — *Acta faun. ent. Mus. Nat. Pragae*, **13** : 191-204.
- FREY, R., 1936. Die Dipterenfauna der Kanarischen Inseln und Ihre Probleme. — *Commen. Biol.* **6** (1) : 1-237 10 pl.
1958. Kanarische Diptera brachycera p.p. von Hakan Lindberg gesammelt. — *Commen. Biol.* **17** (3) : 63.
- KRÖBBER, O., 1925. Conopidae. In E. Lindner, Die Fliegen der Palaearktischen Region, Teil 35.

RÖDER, V. v., 1883. Dipteren von den Canarischen Inseln. — *Wien. ent. Zeit* II, 4: 93-95.

SEGUY, E., 1928. Etudes sur les Mouches Parasites I: Conopides, Oestrides et Calliphorines de l'Europe occidentale. *Enc. Ent. Série A IX*, Paul Lechevalier, Paris.

ZIMINA, L. V., 1963. The genus *Myopa* Fabr. (Diptera, Conopidae) in the U. S. S. R. — *Rev. Ent. U.S.S.R.* 42: 211-218.