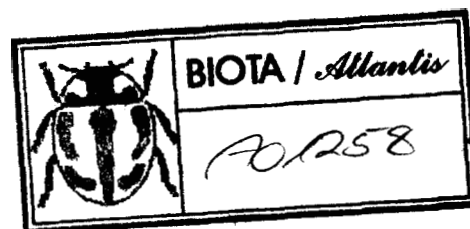


Presencia de *Hermetia illucens* (L.) en las Islas Canarias (*Diptera, Stratiomyidae*)

por
M. BAEZ



RESUMEN

Se señala la presencia, por primera vez, de *Hermetia illucens* (L.) en las Islas Canarias. Se da una breve descripción del adulto con algunas observaciones sobre el mismo. La quetotaxia de la larva en su último estadio es descrita, acompañada de dibujos. Se llevan a cabo observaciones biológicas y ecológicas de la larva.

ABSTRACT

On the presence of *Hermetia illucens* (L.) in the Canary Islands (*Diptera, Stratiomyidae*)

On the presence of *Hermetia illucens* (L.) in the Canary Islands.

Hermetia illucens (L.) is cited for the first time (*Diptera, Stratiomyidae*) in the Canary Islands. A brief description and observations on the adult form are given. The chaetotaxy of the last larval stage is described, accompanied by illustrations. Biological and ecological observations of the larva are being conducted the present time.

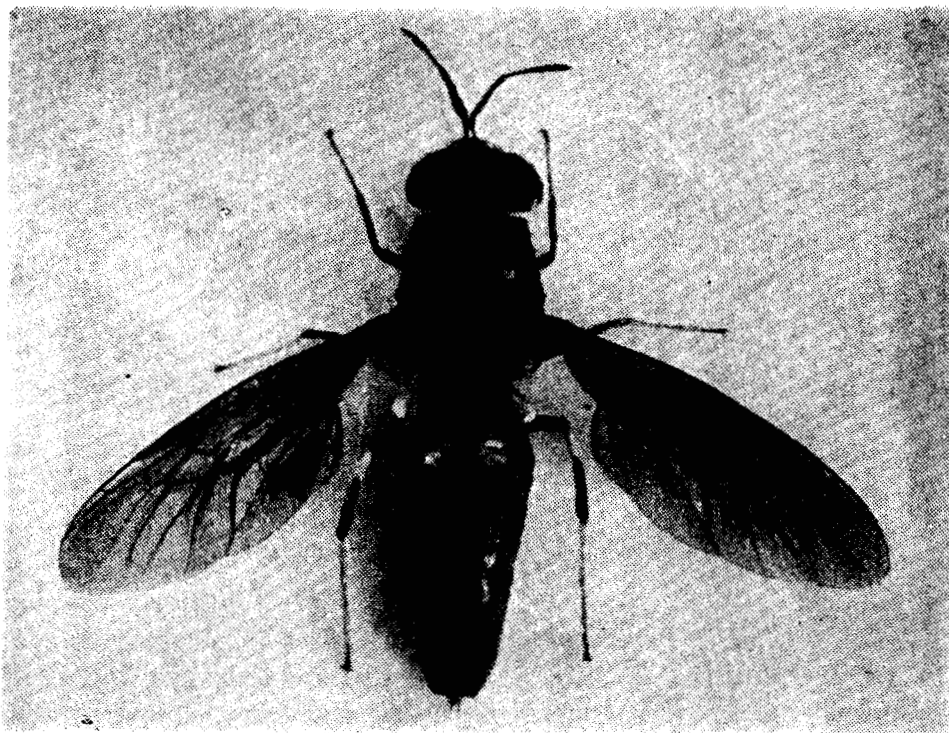
Hermetia illucens (L.) es una especie neotropical cuya presencia en Europa se ha manifestado en diversos puntos de la cuenca mediterránea. El Dr. S. V. Pens la señaló para la Península Ibérica en el año 1962.

Hasta ahora, ninguno de los autores que se ocuparon del estudio de la fauna dipterológica de Canarias, habían señalado su presencia en las islas, por lo que esta es la primera cita de dicha especie para el Archipiélago, con la cual se amplía su área de distribución en la región paleártica.

Las capturas llevadas a cabo hasta el momento, la señalan solamente en Tenerife, en localidades muy próximas; aunque **es** de presumir que su distribución por la isla es mucho más extensa, encontrándose quizás a lo largo de toda su geografía, y probablemente ligada siempre, debido a su peculiar biología larvaria, a la presencia de establos. Su introducción en esta isla no data de muchos años y es posible que se encuentre también en otras islas del archipiélago.

Creemos oportuno dar una pequeña descripción del adulto y algunas observaciones sobre el mismo: El cuerpo es, en general, de color negro. Longitud: 15- 18 mm. Cabeza negra; antenas dos veces más largas que la cabeza, negras en **su** totalidad; anchura de la frente un tercio del total de la cabeza; cara con vellosidad blanca; ojos lampiños y, en vivo, brillantes y con bandas transversales azules.

Tórax de color negro, con una corta pubescencia amarilla y con dos fajas centrales lampiñas que alcanzan la sutura transversal; mesopleura conipletamente lampiña, brillante; el resto de los costados del **tórax** con pubescencia larga, blanca, Escudete del color del tórax, sin cerdas. **Alas** oscurecidas en toda su extensión y, en el insecto vivo, con irisaciones **de** color azul. Patas oscuras; coxas y fémures de color negro; tibias anteriores e intermedias negras con casi **su** mitad anterior blanca; tarsos de **todas** las patas blancos.



Abdomen: Primer segmento negro, con largas sedas blancas; segundo segmento con dos zonas claras que ocupan en algunos ejemplares casi la totalidad del mismo, mientras que en otros quedan reducidas a dos manchas claras; tercero, cuarto y quinto segmentos, de color variable que va desde azul oscuro hasta rojizo.

S. V. Peris (1962) comparó sus ejemplares con otros procedentes de Cuba, observando que estos últimos presentaban dicha coloración rojiza en los **tres** últimos segmentos del abdomen, mientras que los capturados en la Península Ibérica sólo la presentaban en el Último y parte posterior del penúltimo. En los ejemplares de nuestra colección se observa claramente esta variación de color, con casos intermedios y en graduación continua, por lo que la coloración del abdomen se presenta muy variable.

Esta breve descripción es suficiente para identificar la especie, dada su peculiar morfología, aunque es de destacar, que durante el reposo, las dos zonas claras del abdomen quedan prácticamente ocultas por el repliegue de las alas impidiendo observar este decisivo carácter.

Observaciones.—El aspecto de esta especie **es** muy semejante al de un Himenóptero, pues sus desplazamientos son idénticos a los de un Sphécido, bastante rápidos y con sus largas antenas en constante movimiento en el plano vertical.

Hacemos a continuación un estudio sobre la larva en su último estadio, su morfología y algunas observaciones sobre la misma.

El cuerpo está recubierto de una cutícula esclerificada. Longitud: 21 - 23 mm. Anchura: 5 - 7 mm. Coloración oscura, con viso gris en ciertas partes del cuerpo, éste aplanado y de bordes casi paralelos, con la superficie finamente reticulada. Consta de la cabeza y once segmentos; la cabeza no **es** retráctil y lleva en **su** cara dorsal 10 cerdas (Lám. II, fig. 1), y en la ventral 14 (Lám. 11, fig. 2). En la parte dorsal del cuerpo (Lám. 1, fig. 1), se aprecian las siguientes cerdas: 1 segmento con 10 cerdas dorsales y 2 marginales; segmentos 11 al X cada uno con 6 cerdas dorsales, que van emigrando progresivamente hacia la parte posterior de los correspondientes segmentos, y 2 cerdas marginales; Último segmento con 4 cerdas: 2 posteriores y 2 centrales, éstas inclinadas hacia adelante. En la parte ventral del cuerpo (Lám. 1, fig. 2) se aprecian las siguientes cerdas: 1 segmento con 6 cerdas, 4 de ellas en el borde anterior y 2 centrales bífidas; 11 segmento con 6 cerdas; 2 marginales y 4 centrales, de éstas las 2 externas son bífidas; 111 segmento con características idénticas al II; IV segmento con 6 cerdas en el borde posterior, más próximas entre sí que

en la parte dorsal, y un grupo de **3** cerdas a ambos bordes del segmento; segmentos **V** al **X** con idénticas características que el **IV**; último segmento con **16** cerdas y con su parte central deprimida con una abertura en forma de ojal en la mitad. Espiráculos posteriores en el interior de una hendidura transversal a lo largo del borde posterior del cuerpo. Esta hendidura puede abrirse y cerrarse. Placas espiraculares de forma oval, rojo-amarillentas.

Todas las cerdas del cuerpo presentan una pubescencia corta, casi microscópica.

Todos los segmentos se encuentran revestidos de sedas de color amarillo, condensadas algo más en las partes laterales.

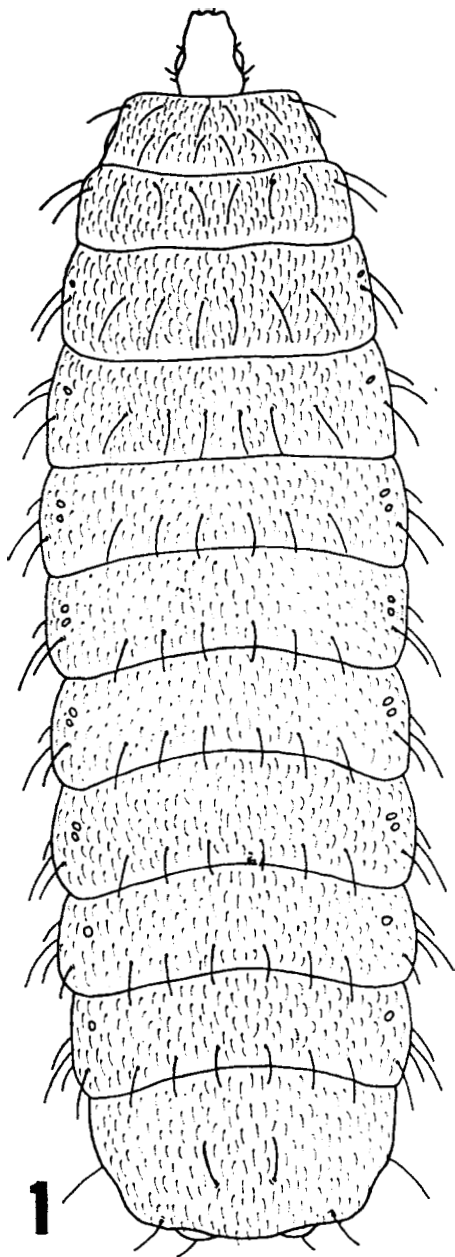
Como se observa, la larva está provista de cerdas tanto en la parte dorsal del cuerpo, como en la ventral, lo que le proporciona un mayor rendimiento en sus movimientos, ya que estos son ondulantes y muy lentos, y además por la particularidad de que al estar las larvas frecuentemente inmersas en la materia orgánica donde se desarrollan, le son útiles para la locomoción ambas cerdas.

Hasta ahora hemos observado solamente larvas en estiércol y en las fosas de recogida del purín, casi siempre ligadas a larvas de *Eristalis tenax* L., con las que comparten este mismo habitat. Preferentemente se encuentran en estiércol de ganado vacuno, yero con relativa frecuencia también en el de cerdo, cuando éste mantiene suficiente humedad.

Cuando las larvas alcanzan su último estadio, buscan en los márgenes del habitat los sitios más secos, donde permanecen hasta la formación de la pupa y posterior eclosión del adulto. La pupa carece de especial atención, dado que se encuentra encerrada en el último exuvio larvario, el cual en el momento de la eclosión se escinde transversal y longitudinalmente. Es frecuente encontrar en la superficie del estiércol abundantes exuvios.

Hermetia illucens (L.) ha sido citada en Europa desde el año 1936, y los ejemplares han sido capturados en los meses de verano (S. V. Peris 1962). En Canarias, dadas las peculiaridades del clima, se ha encontrado en diversas fechas, que abarcan casi todo el año, más aún cuando las localidades de captura pertenecen a la zona baja de la isla (0-300 m.).

Localidades: Santa Cruz de Tenerife 24-V-5952 (1 ♀), 23-VIII-1953 (1 ♀), 26-VIII-1953 (1 ♀), 14-VII-1954 (1 ♂), 10-V-1956 (1 ♂), 24-VI-1956 (1 ♂), 15-X-1962 (1 ♀), 17-VI-1967 (1 ♂), 20-VIII-1967 (1 ♂), 18-X-1967 (1 ♀), 6-VII-1970 (1 ♀), 10-X-1970 (1 ♀), 20-V-1972 (1 ♀), J. M. FERNÁNDEZ leg.!, Santa Cruz de Tenerife 24-X-1971, San Andrés VI-1972, E. BAR-



Lám. I. Fig. 1: Quetotaxiadorsal de la larva.

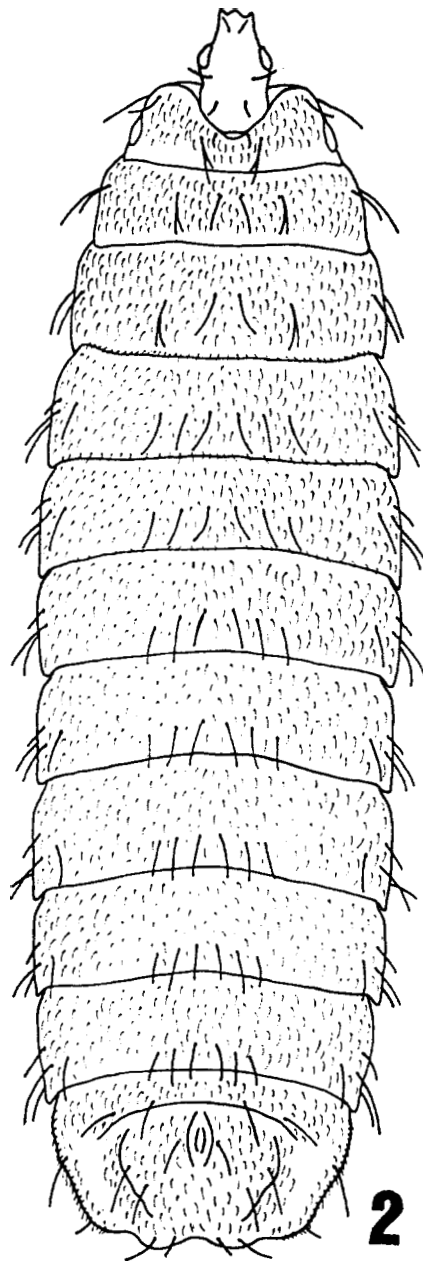
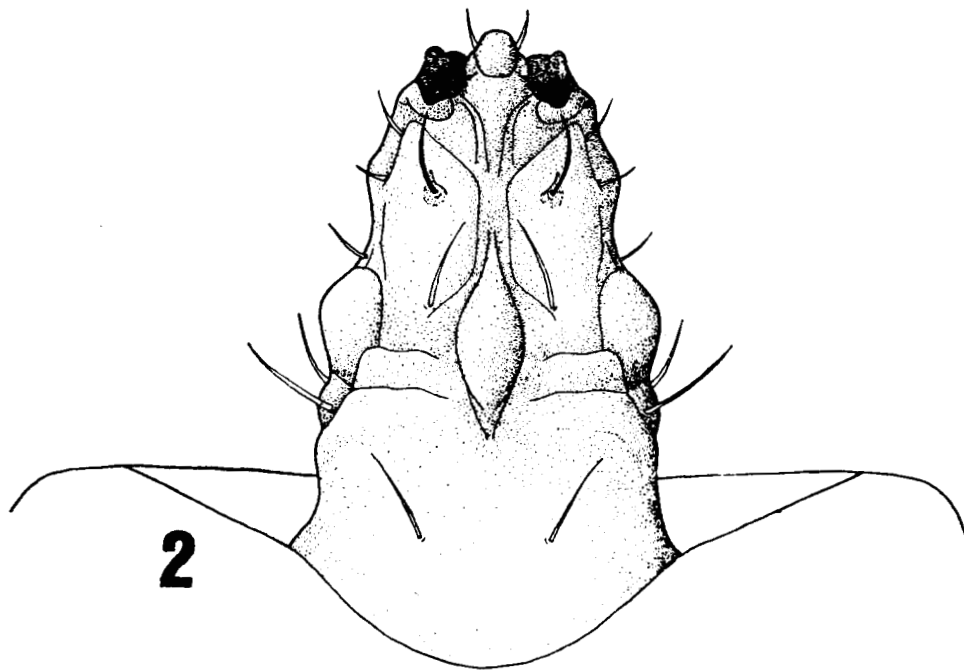
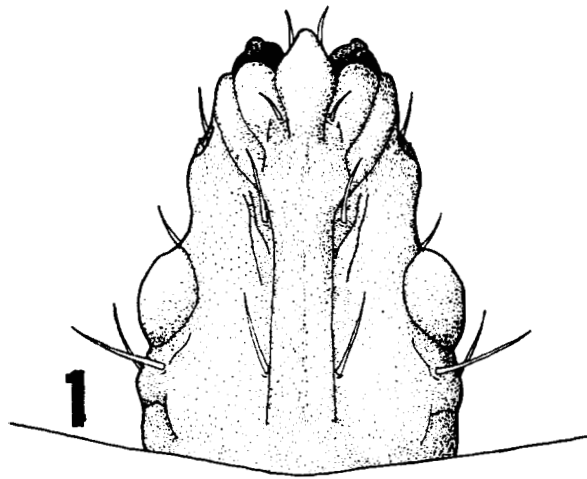


Fig. 2: Quetotaxia ventral de la larva.



Lám. II. Fig. 1: Cabeza de la larva, vista dorsal.
Fig. 2: Cabeza de la larva, vista ventral.

QUÍN leg.!: La Cuesta: 29-1-1972 (1 ♂), 5-VIII-1972 (1 ♂), 29-VIII-1972 (1 ♂, 1 ♀), 2-X-7972 (1 ♀), 13-VI-1973 (1 ♀), 21-X-1973 (1 ♂), 3-IV-1974 (4♂, 1 ♀). M. BÁEZ leg.!

AGFUDECIMIENTOS

Quiero expresar mi gratitud a mi maestro don José María Fernández, conservador del Museo Insular de Ciencias Naturales de Santa Cruz de Tenerife, por su valiosa ayuda en el presente trabajo. También mi agradecimiento al Dr. Salvador Peris, catedrático de Artrópodos de la Universidad Complutense de Madrid, por sus acertados consejos acerca de esta nota.

(Recibido el 15 de junio de 1974).

Departamento de Biología Marina
y de Zoología.
Universidad de La Laguna.

BIBLIOGRAFIA

BECKER, TH. 1908.—Dipteren der Kanarischen Inseln. *Mitt. Zool. Mus. Berlín* 4 (1):180 pp.

FREY, R. 1936.—Die Dipterenfauna der Kanarischen Inseln und Ihre Probleme. *Comment. Bio?* 6 (1): 1-237.

FREY, R. 1958.—Kanarische Diptera brachycera p. p. von Håkan Lindberg gesammelt. *Comment. Biol.* 17 (4): 1-63.

PERIS, S. V. 1962.—*Hermetia illucens* (L) por primera vez en España (*Dipt. Stratiomyidae*). *P. Inst. Bio?. Ap?* 33: 51-56.