

© ENT  
463

Bulletin de la Société Française de Parasitologie, 1993, Tome 11, n° 2

11.5.1993  
de l'auteur  
J.C.

*LEPTOPSYLLA ALGIRA ATLANTIDIS* N. SSP. (INSECTA, SIPHONAPTERA), ENDEMIQUE DES ILES CANARIES

J.C. DEACOURNU

Laboratoire de Parasitologie et Zoologie appliquée, Faculté de Médecine,  
Avenue du Prof. Léon Bernard - 35043 RENNES Cedex

**RESUME** : Description d'une sous-espèce nouvelle de *Leptopsylla algira*, parasite de la musaraigne endémique *Crocidura canariensis*.

**MOTS-CLES** : *Leptopsylla algira atlantidis* - *Crocidura canariensis* - Iles Canaries

**TITLE** : *Leptopsylla algira atlantidis* n ssp. (Insecta, Siphonaptera) endemic on Canary Islands.

**SUMMARY** : Description of a new subspecies of *Leptopsylla algira*, parasite of the endemic white toothed shrew *Crocidura canariensis*.

**KEY-WORDS** : *Leptopsylla algira atlantidis* - *Crocidura canariensis* - Canary Islands.

Si la notion de mammifères endémiques actuels sur les Iles Canaries est très récente (Ibanez et Fernandez, 1985 ; Molina et Hutterer, 1989 ; Hutterer *et al.*, 1987), la présence de fossiles de rongeurs et d'une musaraigne (cette dernière conspécifique de l'une des espèces toujours vivante, *Crocidura canariensis*), n'est connue *pro parte*, que depuis 1961 (Crusafont-Pairo et Petter). Cela est surprenant eu égard à l'attraction que ces îles (les Iles Fortunées !) exercent de tout temps, sur les "naturalistes" entre autres.

Lorsque nous avons décrit, de Lanzarote, *Xenopsylla guancho* (Beaucournu *et al.*, 1989) endémique et parasite de muridés contemporains, *Mus* et *Rattus*, nous ignorions l'existence de fossiles datables du Pléistocène signalés par Michaux *et al.* (1991) de l'île voisine de Fuerteventura et concernant, entre autres, le muridé *Malpaisomys insularis*. Ne peut-on y voir l'hôte primitif de *X. guancho* ?

Dans le même temps, deux crocidures insulaires actuelles étaient décrites (*Crocidura canariensis* Hutterer, Lopez-Jurado et Vogel, 1987 et *C. osorio* Molina et Hutterer, 1989). La première qui est ici la seule concernée, est connue de Fuerteventura, Lanzarote et d'au moins 2 îlots, Lobos et Montana Clara (Hutterer *et al.*, 1992), tous appartenant au groupe oriental de l'Archipel canarien.

Montana Clara, gros "rocher" situé au Nord de Lanzarote, entre les îles de la Graciosa et d'Alegranza, n'héberge aucun autre mammifère que *C. ca-*

Reçu pour publication le 10.11.93

*nariensis* (Hutterer. *in litt.*, 2. VIII. 93). L'intérêt fut donc très grand de trouver des puces sur cene musaraigne : leur examen montra qu'il s'agissait d'une sous-espèce nouvelle de *Leptopsylla algira* Jordan et Rothschild, 1912 (Ceratophyllidae. Leptopsyllinae).

*Leptopsylla algira atlantis* n. ssp.

MATERIEL D'ETUDE : Holotype mâle, Allotype femelle. 1 mâle et 3 femelles paratypes sur *Crocidura canariensis* Hutterer, Lopez-Jurado et Vogel 1987, îlot de Montana Clara, Iles Canaries. 2 mai 1990, R. Hutterer et O. Molina *rec.*. Holotype, allotype et un paratype femelle sont déposés dans les Collections du Zoologisches Forschungsinstitut und Museum Alexander Koenig, Bonn (Allemagne) ; 3 paratypes (1 mâle, 2 femelles) sont dans les collections de l'auteur, ultérieurement déposées au Laboratoire d'Entomologie du Muséum National d'Histoire Naturelle, Paris (France).

*Derivatio nominis* : le nom vient de celui de ce peuple légendaire habitant, selon Pline *inter alia*, au-delà du détroit de Gibraltar un continent disparu, l'Atlantide... et qui pourrait être encore représenté par l'Archipel canarien.

DESCRIPTION : *L. algira atlantis* n. ssp. ne se caractérise, comme il est de règle, que par les segments génitaux.

**Mâle** : Tergite VII présentant les soies acétabulaires classiques de l'espèce, la plus inférieure presque accolée à w autres, ceci évoquant *L. a. scopoli* Brelih et Petrov. 1979 ou *L. a. vogeli* Beaucournu, 1990. Segment VIII non distinctif. Segment IX (fig. 1) : *processus basimeris* long, arqué, à bords parallèles ; soie marginale insérée relativement bas au milieu de la concavité du bord postérieur. *Processus telomeris* large, non tronqué à l'apex, présentant la sétation classique à son bord antérieur et dont la soie marginale est insérée au-dessous de celle du *processus basimeris*. Sternite IX et *hamulus* sans caractères particuliers ; il faut signaler cependant qu'il nous a été impossible de mettre en évidence, sur nos 2 mâles, le caractère trifide de la soie apicale du bras distal du sternite IX. caractère qui est commun à toutes les sous-espèces de *L. algira*, mais qui manque chez *L. taschenbergi* et *L. aethiopica*, les deux espèces affines.

**Femelle** : immédiatement séparable de toutes les *Leptopsylla* *sto. sensu*, et *a fortiori*, des autres sous-espèces de *L. algira*, par la marge postérieure du sternite VII (fig. 2) : tiers ventral allongé non surplombé d'une même marge vestigiale (ce caractère est ébauché chez *L. a. vogeli*). Spermatheque et conduits génitaux non distinctifs.

Dimensions (insectes montés) : mâles, 1.9 mm ; femelles, 2 à 2.3 mm.

DISCUSSION : *L. algira atlantis* n. ssp. se caractérise facilement, chez le mâle par l'association du niveau d'implantation de la soie du *processus basimeris* et de la forme large et à apex non tronqué du *telomeris* ; la femelle est unique par la morphologie du sternite VII. Ces caractères séparent radicalement cene sous-es-

pèce de celles qui, mamcaines, sont géographiquement les plus proches, *L. a. agadirensis* Hutterer et Tipton, 1975 (connue des provinces ou régions d'Agadir, El Jadida, Fes, Kounbga, Safi, Tarfaya) et *L. a. maroccana* Grenier, 1957 (connue de Casablanca et Rabat) (Beaucournu et Launay, 1990).

*L. algira atlantis* est, pour autant que l'on puisse l'affirmer, endémique des Canaries avec son hôte, *Crocidura canariensis*. Elle est spécifique au moins au niveau générique de *Crocidura* (*C. osoria* n'a encore livré que des parasites accidentels : *Stenoponia t. tripectinata* et *Nosopsyllus barbarus*, Molina *rec.*, *auct. det.*, données non publiées).

"L'habitat principal de *C. canariensis* est le malpais (champs de lave stériles) de Fuerteventura, Lanzarote, Lobos et éventuellement d'autres îlots où des ossements subfossiles de musaraignes ont été récoltés (Martin *et al.*, 1984). Cene espèce semble être parfaitement adaptée aux conditions de chaleur et de sécheresse des champs de lave. Les spécimens ont été capturés dans des laves noires récentes ou, pratiquement, aucune végétation n'existe". (Hutterer *et al.*, 1992).

L'inféodation de *L. algira* aux Crocidures est une fois encore montrée (cf. Beaucournu, 1990). A titre d'argument supplémentaire on peut noter que les muridés, seuls autres hôtes présents des deux îles voisines de Lanzarote et Fuerteventura, n'ont pas livré cene puce, alors que *C. canariensis* y est en sympatrie avec *Mus* et *Rattus*.

Rappelons enfin que Hutterer *et al.* (1992) ont montré l'extrême parenté de *C. cawriensk* et de *C. sicula* Miller, 1901, hôte de *L. a. vogeli* sur l'île de Com (Archipel maltais). Cependant, on doit noter qu'il n'y a, au moins chez les mâles, aucune filiation directe entre ces deux sous-espèces de puces, parasites de crocidures affines.

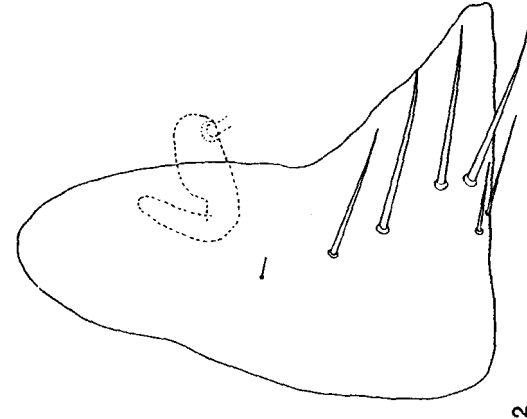
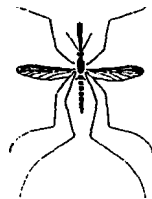
REMERCIEMENTS

Nous remercions vivement nos collègues R. Hutterer (Bonn) et O.M. Molina (Las Palmas de Gran Canaria) qui ont récolté ces puces et nous en ont permis l'étude.

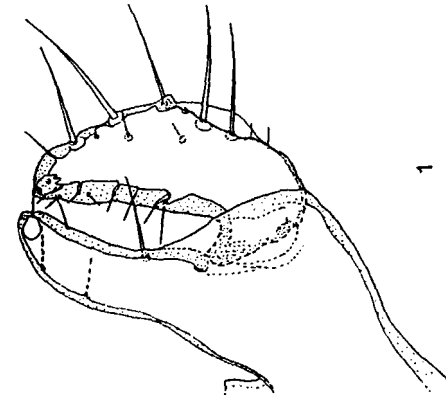
REFERENCES CITEES

- BEAUCOURNU J.C., 1990. - *Leptopsylla algira vogeli* n. ssp. (Siphonaptera, Ceratophyllidae, Leptopsyllinae), parasite de Crocidure (Mammalia, Insectivora, Crocidurinae) sur l'île de Gozo (Archipel de Malte). Considérations sur les puces de Crocidures des peuplements insulaires du Bassin méditerranéen. Bonn. *zool. Beitr.*, 1990, 41, 213-222.
- BEAUCOURNU J.C., ALCOVER J.A. et LAUNAY H., 1989. - Les puces (Siphonaptera) des Iles Canaries. Description de *Xenopsylla guancha* n. sp. *Vie et Milieu*, 39, 41-48.

- BEAUCOURNU J.C. et LAUNAY H., 1990 .- *Les puces* (Siphonaptera) *de France et du Bassin méditerranéen occidental*. in Faune de France, France et régions limitrophes, n° 76, Féd. fr. Soc. Sc. Nat., Paris, 548 pp.
- CRUSAFONT-CAIRO M. et PETTER F., 1964 .- Un muriné géant fossile des Iles Canaries *Canariomys bravo* gen. nov. sp. nov. (Rongeurs, Muridés). *Mammalia*, 28, 608-611.
- HUTTERER R., LOPEZ-JURADO L.F. et VOGEL P., 1987 .- The shrews of the eastern Canary Islands : a new species (Mammalia : Soricidae). *Journal of Natural History*, 21, 1347-1357.
- HUTTERER R., MADDALENA T. et MOLINA O.M., 1992 .- Origin and evolution of the endemic Canary Island shrews (Mammalia : Soricidae). *Biological Journal of the Linnean Society*, 46, 49-58.
- IBANEZ C. et FERNANDEZ R., 1985 .- Systematic status of the Long-eared Bat *Plecotus teneriffae* Barret-Hamilton. 1907 (Chiroptera ; Vespertilionidae). *Säugetierkundliche Mitteilungen*, 32, 143-149.
- MARTIN A., HUTTERER R. et CORBET G.B., 1984.- On the presence of shrews in the Canary Islands. *Bonn. Zool. Beitr.*, 35, 3-14.
- MICHAUX J., HUTTERER R. et LOPEZ-MARTINEZ N., 1991 .- New fossil faunas from Fuerteventura, Canary Islands : Evidence for a Pleistocene age of endemic rodents and shrews. *Compte rendu de l'Académie des Sciences Paris*, 312. Série II, 801-806.
- MOLINA O.M. et HUTTERER R., 1989 .- A cryptic new species of *Crociodura* from Gran Canaria and Tenerife, Canary Islands (Mammalia : Soricidae). *Bonn. Zool. Beitr.*, 40, 85-97.



2



1

Légende des figures

- 1. *Leptopsylla algira atlantidis* n. ssp., holotype : tergite IX, *proctosus basimeris* t *p. iclomeris*.
- 2. *Leptopsylla algira atlantidis* n. ssp., allotype : sternite VII.