



DÍPTEROS DE CANARIAS IV: FANNINAE (MUSCIDAE)

MARCOS BÁEZ FUMERO

RESUMEN: Se estudian las especies de Fanninae presentes en las Islas Canarias, dándose descripciones detalladas de las mismas acompañadas de dibujos y comentarios biológicos. Se tratan los caracteres generales de dicha subfamilia y se confeccionan las claves de los géneros y especies representados.

ABSTRACT: *Diptera of the Canary Islands IV: Fanninae (Muscidae).* This work presents a study of the Fanninae of the Canary Islands giving detailed descriptions of each species, together with illustrations and biological comments. The general characters of this subfamily are treated, and keys to the genera and species are given.

INTRODUCCIÓN

La subfamilia Fanninae está constituida en la actualidad por 6 géneros, de los cuales sólo 2 están presentes en Canarias. El más importante, *Fannia*, comprende alrededor de unas 200 especies descritas, mientras que los otros géneros cuentan con muy pocas especies: *Platycoenosia* y *Piezura* con 1, *Coelomyia* con 3 y *Euryomma* con 8.

Se estudian en este trabajo seis especies del género *Fannia* y una del género *Euryomma* presentes en el Archipiélago. De todas ellas, sólo *F. pubescens* es endémica del mismo, el resto son cosmopolitas (excepto *F. monilis*, paleártica), de hábitos sinantrópicos y que pudieron ser introducidas en tiempos históricos como producto del intenso comercio existente entre las islas y los continentes europeo y americano.

En lo que concierne a su ecología, *F. pubescens* es casi exclusiva de los montes de launsilva: *F. monilis* se encuentra también en este tipo de hábitat pero suele ser frecuente en otras zonas húmedas; *F. scalaris*, *F. canicularis* y *F. leucosticta* son abundantes en las po-

blaciones humanas o zonas de cultivo cerca de éstas. Como consecuencia de la humanización de los montes suele encontrarse en ellos *F. canicularis*, especie de valencia ecológica y espectro trófico muy amplios. *Euryomma peregrinum* es frecuente en pastizales o zonas de cultivo, siempre que encuentre cierto grado de humedad.

CARACTERÍSTICAS Y MORFOLOGÍA DEL GRUPO

Esta subfamilia se reconoce por la venación de la porción anal de las alas: la primera vena anal es muy corta y la segunda presenta una curvatura que casi la rodea y que se cruzaría con ella si se continuase su trazado (Lám. I fig. G). La genitalia del macho se distingue principalmente por poseer un proceso baciliforme cerca de la base de la placa cercal (excepto en el grupo *canicularis*) (Lám. I fig. F). Otros caracteres de menor importancia por estar presentes en diversos grupos de Muscidae son la presencia de dos fuertes cerdas esterno-pleurales y de una cerda medio-dorsal en las tibiae posteriores.

Una característica notable, en los machos (excepto en las especies que poseen procesos o hinchazones en las patas) es la presencia de un felpudo de pelos erectos en la superficie ventral de las tibiae internas; en las hembras, es su ancha frente de lados casi paralelos.

Las larvas son características: poseen el cuerpo aplanado, un par de procesos laterodorsales en cada segmento y tres pares en el segmento terminal, espiráculos posteriores dispuestos sobre cortos pedúnculos y con la hendidura de los mismos reducida a unas pequeñas aberturas circulares. Se desarrollan en materia animal o vegetal en avanzado estado de descomposición. Los procesos laterales actúan como órganos de flotación y se consideran como el resultado de una adaptación a su régimen de vida en un medio semi-líquido.

La terminología de las distintas regiones del cuerpo, así como la quetotaxia, vienen especificadas en la Lámina I. En las patas se utilizan las siguientes abreviaturas: cx=coxa, f=fémur, t=tibia, y los números 1, 2 y 3 que llevan asociados se refieren a las patas anteriores, intermedias o posteriores respectivamente. Asimismo, según su posición, las cerdas de las patas son abreviadas como siguen:

ad=anterodorsales	av=anteroventrales
pd=posterodorsales	pv=posteroventrales

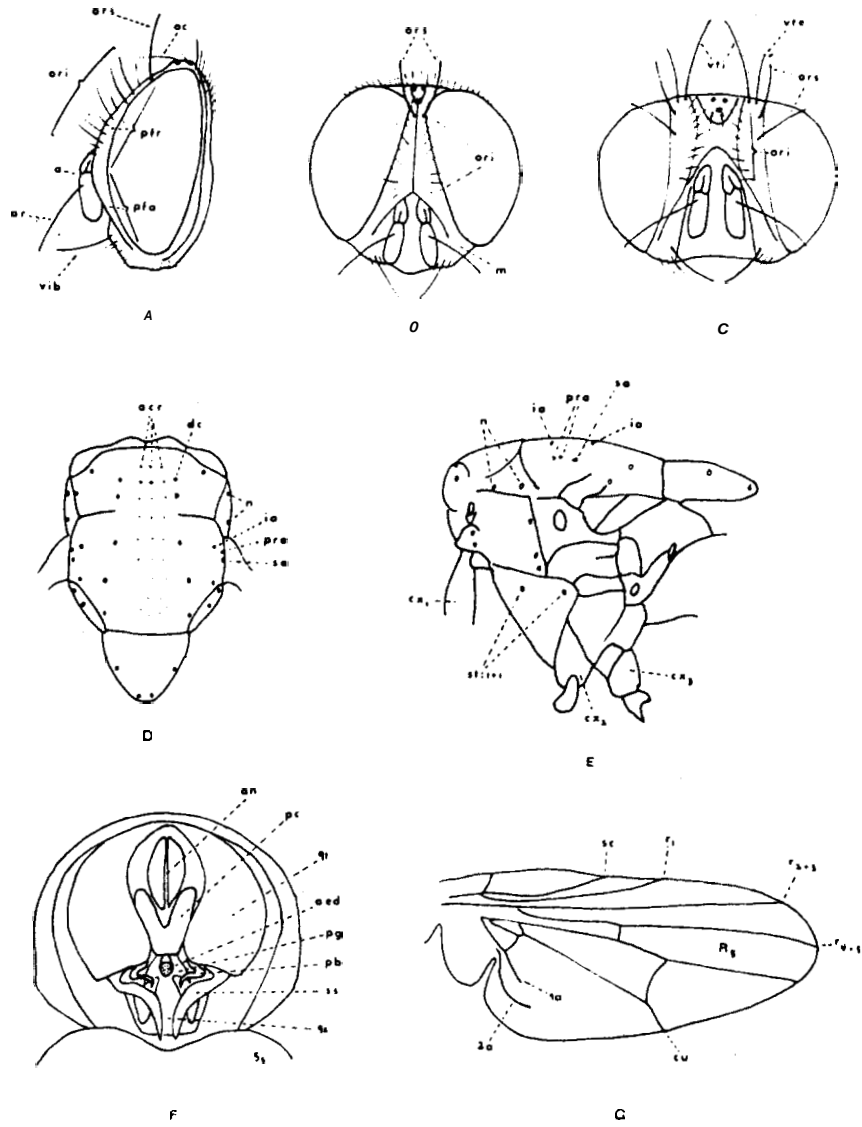


LÁMINA I*

Fig. A: Cabeza ♂ (vista lateral). Fig. B: Cabeza ♂ (vista frontal). Fig. C: Cabeza ♀ (vista frontal). Fig. D: Tórax (vista dorsal). Fig. E: Tórax (vista lateral). Fig. F: Genitalia del ♂ (vista ventral). Fig. G: Ala de *Fannia*

* *Explicación de los términos empleados:*

a	= antena	pg	= postgonito
acr	= cerdas acrosticales	pra	= cerdas prealares
aed	= aedeagus	R₁	= célula mediana
an	= ano	r₁	= primera radial
ar	= arista antena	r₂₊₃	= segunda radial
cx₁	= coxas anteriores	r₄₊₅	= tercera radial
cx₂	= coxas intermedias	sa	= cerda supraalar
cx₃	= coxas posteriores	sc	= vena subcostal
cu	= nervio cubital	ss	= surstylus
dc	= cerdas dorsocentrales	st	= cerdas esternopleurales
ia	= cerdas intralares	vib	= vibrisa
m	= mejillas	vte	= cerda vertical externa
n	= cerdas notopleurales	vti	= cerda vertical interna
oc	= cerdas oclares		
oi	= cerdas orbitales inferiores	1a	= primera vena anal
ors	= cerdas orbitales superiores	2a	= segunda vena anal
pb	= proceso baciliforme	5s	= quinto esternito
pc	= placa cercal	9s	= noveno esternito
pfa	= parafacialia	9t	= noveno terguito
pfr	= parafrontalia		

Clave de los géneros canarios:

—Prolongaciones imaginarias de las venas anales encontrándose mucho antes del margen del ala (Lám. 1 fig. G). Machos con la frente estrecha **Fannia**

—Prolongaciones imaginarias de las venas anales encontrándose cerca o en el margen del ala (ver fig. p. 365). Machos con la frente ancha como la hembra **Euryomma**

Género **Fannia** Rob-Desv.

Las especies de este género han sido reunidas en una serie de 11 grupos y 15 subgrupos (CHILLCOTT, 1960), atendiendo principalmente a la quetotaxia y a las características de la estructura genital.

Las seis especies presentes en Canarias pertenecen a los siguientes grupos y subgrupos:

- | | | |
|-------------------|------------------------|---|
| Grupo scalaris | { subgrupo scalaris | { F. scalans
F. incisurata
F. monilis |
| Grupo canicularis | { subgrupo canicularis | { F. canicularis
F. pubescens |
| | { subgrupo pusio | { F. leucosticta |

Clave de las especies canarias

Machos

- cx₁ con espinas curvas en su margen inferior (Lám. III figs. G y H).....1
- cx₂ sin espinas curvas 2
- 1—cx₂ con 3 espinas curvas (Lám. III fig. G) scalaris Fab.
- cx₁ con 1 espina curva en el margen inferior (Lám. III fig. H); cx₁ en su borde postero interno con una fuerte espina.....monilis Hal.
- 2—Abdomen con una franja mediana y manchas laterales redondeadas (Lám. III fig. F) leucosticta (Mg.)
- Abdomen con una franja mediana de lados paralelos o de forma triangular 3
- 3—t₃ con 5 o más av y con cerdas ad y pv bien desarrolladas incisurata Zett.
- t₃ con 1-3 av 4

- 4—Escamas blanquecinas, con el borde oscurecido. Tórax negro. Abdomen negro, sin manchas amarillas *pubescens* Stein
 —Escamas sin el borde oscuro. Tórax y abdomen más claros, este último con manchas amarillas en los terguitos 2, 3 y 4 (Lám. 111 fig. A).....
 *canicularis* L.

Hembras

- Abdomen con franja central y manchas laterales (Lám. 111 fig. F)
 *leucosticta* (Mg.)
 —Abdomen unicolor, sin manchas o con sólo una franja central 1
 1—Abdomen manchado lateralmente de amarillo en su base. Mesonoto con tres franjas marrones *canicularis* L.
 —Abdomen sin trazas de color amarillo. Mesonoto a lo sumo con dos franjas marrones 2
 2— t_1 sin ad *monilis* Hal.
 — t_1 por lo general con una débil ad 3
 3—Escamas con una banda oscura en sus márgenes. Abdomen con un viso azulado *pubescens* Stein.
 —Escamas sin banda oscura. Abdomen sin el viso azulado 4
 4— f_2 en su base con una cerda bien desarrollada *scalaris* Fab.
 — f_2 en su base sin dicha cerda *incisurata* Zett.

Fannia scalaris (Fab.)

--*Musca scalaris* Fabricius, 1794, Ent. Syst. 4, p. 332.

--*Fannia scalaris* Fab., *apud* Becker, 1908, p. 99: *apud* Frey, 1936, p. 134: *apud* Santos-Abreu, 1976, p. 59.

♂: Longitud: 5-7 mm. Parafacialia midiendo en su parte media aproximadamente la mitad del ancho del tercer artejo. Parafacialia y parafrentalia blanco-plateadas. De 9-13 ori; ors faltan. Antenas negras.

Tórax negro, prácticamente idéntico al de *incisurata*: pra no distinguible. Escamas blanquecinas, algo amarillentas, la inferior sobresaliendo. Balancines amarillos. Patas negras: t_1 con una o varias ad sobre la cerda preapical; cx_3 con 3 fuertes espinas, las dos superiores presentan las puntas dobladas hacia atrás y la inferior está dirigida hacia atrás pero no doblada en la punta (Lám. 111 fig. G): f_2 ensanchado en forma de huso, con una línea de av, 5 de ellas espaciadas a la altura de la primera mitad basal, 5 más juntas en la primera parte de su mitad apical, un espacio libre y luego 12-15 más pequeñas formando un peine apical, con pv bien desarrolladas y agrupadas en su mitad; t_3 con una cresta triangular en su tercio apical, que forma una cavidad irregular (Lám. 111 fig. I), con 1 ad y 1 pd: f_3 con líneas ad y av, pero sin línea de cerdas pv: t_3 con una fila de ad, con 3-4 av, 2 pd y 3-5 débiles pv.

Abdomen oval, con la pruinosidad y manchas como en *incisurata*, aunque en los ejemplares estudiados por nosotros, el ensanchamiento posterior de las franjas centrales de los terguitos es ligeramente mayor que en ésta (Lám. III fig. B). Genitalia como en la Lám. IV fig. B.

♀ : Parafacialias anchas, con varias filas de cerdas situadas exteriormente a las ori.

t₁ con 1 ad: patas intermedias sin las cerdas descritas y sin otros caracteres sexuales secundarios; t₃ sin pv.

Abdomen negro, ligeramente brillante, sin pruinosidad gris-ceniza y sin franjas oscuras centrales.

Es casi idéntica a la hembra de *incisurata*, aunque se puede separar de ella por la ausencia de cerdas en la base del escudete y por una cerda larga situada en la base de f₂.

Biología : Larva como en la Lám. II fig. C. Ha sido citada en hongos descompuestos, cadáveres, nidos de aves e himenópteros y en excrementos ; también como causante de miasis intestinal y aural (JAMES, 1947).

Observaciones : En Canarias, tanto FREY (1936) como SANTOS-ABREU (1976) la señalan como abundante aunque nosotros no la hemos encontrado sino en una sola ocasión, a lo largo de una amplia serie de capturas realizadas en las islas y junto con otros ejemplares de *F. incisurata*.

Distribución : Casi cosmopolita, citada para casi todas las regiones biogeográficas, excepto para algunas áreas tropicales y árticas.

Distribución en las Islas Canarias : Tenerife (BECKER, FREY), Gran Canaria (BECKER), Palma (SANTOS-ABREU), Hierro (BÁEZ).

Material estudiado :

Palma : Dehesa 8-IV-1934 1♂ (SANTOS RODRÍGUEZ leg.)

Hierro : Mocanal (27-V-1976 2♂♂ 1♀ (BÁEZ leg.)

Fannia incisurata (Zett.)

— *Anthomyza incisurata* Zettstedt, 1838, Ins. Lappon., p. 679.

— *Fannia incisurata* (Zett.), *apud* Becker, 1908, p. 98 ; *apud* Frey, 1936, p. 134, *apud* Santos-Abreu, 1976, p. 56.

♂ : Longitud: 5-7 mm. Parte inferior de la cara, mejillas, parafacialia y parafacialia con pruinosidad blanco-plateada. 6-9 ori ; ors ausentes. La distancia ocular es ligeramente mayor que el ancho del tercer artejo antenal. Antenas negras, tercer artejo aproximadamente el doble de largo que ancho.

Tórax negruzco, espolvoreado de gris-ceniza, con cuatro franjas oscuras sobre el mesonoto, de las cuales las externas están interrumpidas. Cerdas *acros-*

ticales dispuestas en tres series presuturales y en cuatro postsuturales. 1 pra. Escamas blanquecino amarillentas, la inferior sobresaliendo bastante. Balancines amarillentos. Patas negras; ápice de los fémures y base de las tibias un poco amarillentos, especialmente en las patas anteriores; t_1 sin cerdas; f_1 con una fila de av cortas y finas, más juntas cerca del ápice y más largas en la mitad, con una fila de pv más largas; t_2 engrosada en el ápice, con una corta pubescencia ventral, con 1 ad y 1 pd; f_2 con una línea de cerdas av de las cuales las 4 preapicales son más fuertes y con una línea de pv que faltan en el tercio apical; t_3 con 6-7 av, con una fila de 12 ad con una más fuerte en su parte media, y con 6-7 pv en el tercio central.

Abdomen ovalado, con pruinosis gris-ceniza y con franjas centrales negras en cada terguito. Dichas franjas se ensanchan al llegar al borde posterior del correspondiente terguito formando una franja transversal a lo largo del mismo (Lám. III fig. C). Genitalia como en la Lám. IV fig. A.

♀: Semejante al ♂. Su diferencia de la hembra de *scalaris* es muy difícil (ver descripción de *scalaris*).

Biología: Larva como en la Lám. II fig. B; similar a la de *scalaris*. Ha sido citada en excrementos, cadáveres, en nidos de aves e himenópteros y como causante de miasis intestinal y aural (JAMES, 1947).

Observaciones: BECKER (1908) y FREY (1936) la citan en Tenerife, y este último comenta que no es rara. También SANTOS-ABREU (1976) la cita para dicha isla pero hace mención de su escasez. Nosotros no la hemos encontrado hasta ahora en Tenerife y sólo hemos capturado algunos ejemplares en la isla del Hierro, junto con otros de *F. scalaris*.

Distribución: Casi cosmopolita. Europa. Norte de África, Asia Menor, Macaronesia, China, Japón, Méjico, Argentina, Canadá, Estados Unidos.

Distribución en las Islas Canarias: Tenerife (BECKER, FREY), Hierro (BÁEZ).

Material estudiado:

Hierro: Mocanal 27-V-1976 2♂♂ (BÁEZ leg.)

Fannia monilis (Hal.)

—*Anthomyia monilis* Haliday, 1838, Ann. nat. Hist. (1)2, p. 185.

—*Fannia monilis* Hal., apud Becker, 1908, p. 98; apud Frey, 1936, p. 134.

—*Fannia serena* Fall., apud Santos-Abreu, 1976, p. 63.

♂: Longitud: 4-5 mm. Sólo parafacialia y parafrontalia con pruinosis blanco-plata. La parafacialia va adelgazándose superiormente hasta desaparecer un poco antes de alcanzar el triángulo ocelar. De 12-16 orx presentes; faltan ors. Antenas negras; tercer artejo dos veces tan largo como ancho.

Tórax negro brillante. 1-2 pra presentes. Alas levemente oscurecidas. Escamas amarillentas. Balancines amarillos. Patas negras: cx_1 con una fuerte espina apical postero-interna; t_1 amarilla y delgada en la primera mitad, gruesa, negra y con espesa pilosidad en la segunda (Lám. III fig. J), ad ausente; cx_2 en su parte ventral con una fuerte espina con su tercio apical doblado hacia atrás; f_2 con una línea de av y pv, ésta con cerdas más numerosas y juntas en su tercio apical; t_2 ensanchada en su tercio apical, con la pubescencia de su cara interna bien desarrollada, con 1 ad y 1 pd; f_3 con una línea completa de av, pero sin pv en su tercio apical; t_3 con 7-8 av, 1 ad larga.

Abdomen oval, con pruinosisidad gris azulada; terguito 1 negro; terguito 2 con una ancha franja negra central, estrechada en su parte media; terguitos 3 y 4 con una mancha triangular central; terguito 5 con una línea negra fina (Lám. III fig. D). Genitalia como en la Lám. IV fig. E.

♀: Parafacialia con visos blancuzcos. Parafrontalias anchas, oscuras y brillantes. 2 ors presentes.

Tórax negro, aunque un poco más claro que en el macho. Alas hialinas. Escamas blancas. Balancines amarillentos. Patas negras, sin los caracteres sexuales secundarios de los machos: cx_1 sin espina; t_1 sin hinchazón ni pilosidad; cx_2 sin espina curva; f_3 sin agrupación de cerdas pv; t_3 sin ensanchamiento distal.

Abdomen negro brillante uniforme.

Esta especie es considerada por HENNIG (1955) como muy afín a *F. manicata* Meig. e incluso como una posible forma alométrica de ésta, aunque la diferencia de ella por los siguientes caracteres: la punta de la espina de cx_1 inclinada hacia atrás es más larga que en *manicata*; el penacho de pelos de f_2 son más débiles en *manicata*; las cerdas av de f_3 son más cortas que en *manicata*, y principalmente, por la ausencia de cerdas pv en la t_3 . La genitalia de ambas son muy semejantes.

Biología: La larva ha sido citada en hongos descompuestos (HENNIG, 1955).

Observaciones: Especie relativamente frecuente en los bosques de laurisilva donde, en los claros soleados, vuela junto con otras especies de *Fannia*, principalmente *canicularis* y *pubescens*.

Distribución: Especie paleártica. Citada en Europa, Norte de África, Siria.

Distribución en las Islas Canarias: Tenerife (BECKER, FREY), Gran Canaria (FREY, BÁEZ), Palma (FREY, SANTOS-ABREU), Lanzarote (BÁEZ).

Material estudiado:

Gran Canaria: Brezal de Moya 10-III-1977 6 ♂; Tilos de Moya 10-III-1977 4 ♂ 1 ♀ (BÁEZ leg.).

Palma : Dehesa 30-XII-1934 1 ♂ (SANTOS-RODRÍGUEZ leg.); Los Tilos 25-VII-1973
3 ♀ (BÁEZ leg.).

Lanzarote: Mirador del Río 27-IV-1977 1 ♀ (BÁEZ leg.).

Fannia canicularis (L.)

—*Musca canicularis* Linné, 1761, Fauna suec., Ed. II, p. 454.

—*Fannia canicularis* (L.), *apud* Becker, 1908, p. 98; *apud* Frey, 1936, p. 134;
apud Santos-Abreu, 1976, p. 55.

♂ : Longitud: 4, 5-7 mm. Parte inferior de la cara, mejillas, parafacialia y parafrontalia con pruinosidad grisácea. Parafacialia sin cerdas. 10-13 ors y 1 ors un poco más desarrollada. Antenas con el tercer artejo dos veces tan largo como ancho y la arista con pubescencia corta.

Tórax negro-grisáceo, aunque su coloración es variable, siendo un poco más claro en las pleuras y por delante del escudete. Con tres franjas marrones situadas a lo largo de las acr y dc. Con tres series de acr presuturales y cuatro postsuturales. 2 pra pequeñas. Escamas blanquecinas. Balancines amarillos. Patas negras con la base de las tibias y el ápice de los fémures un poco más claros: t₁ sin quetotaxia patente; f₁ con una serie de pv más largas en su base. con 6-7 cerdas más pequeñas reunidas en su ápice en forma de peine y con una serie de av cortas; t₂ con el felpudo de sedas bien desarrollado en su cara interna. con 1 ad y 1 pd: f₃ con una corta fila de av dos de ellas más largas que las restantes, con cerdas pv cortas y separadas; t₃ con 2-3 av, varias ad, una más fuerte y visible que las demás y 2 pd.

Abdomen negro con pruinosidad gris. Terguitos 2, 3 y algunas veces 4, con manchas laterales de forma triangular, transparentes y de color amarillo, con frecuencia algo oscurecida por pruinosidad gris. Dichas manchas están separadas por franjas negras centrales que se ensanchan en su ápice (Lám. III fig. A). Genitalia como en la Lám. III fig. C.

♀ : Parafrontalia más ancha que la mitad de la franja frontal. Parafacialia y parafrontalia con una fila de cerdas.

Tórax con las franjas dorsales más claras y menos notables que en el macho: acr algunas veces dispuestas sólo en tres series. Patas por lo general más claras que en el macho: t₁ generalmente con una débil ad; f₁ con av. de las cuales, dos sobresalen en su tercio basal, con pv más fuertes en su ápice: t₃ con 2 av y 4-6 ad.

Abdomen grisáceo-oscuro, con coloración variable; en el mejor de los casos presenta las líneas centrales longitudinales de los tergutitos muy claras o no visibles y los tergutitos 2 y 3 manchados de amarillo o no, de tal forma que el abdomen se presente gris en su totalidad.

Biología : Larva como en la Lám. II fig. A. Ha sido citada en materia vegetal descompuesta, en insectos muertos, en cadáveres de vertebrados, en nidos de pájaros e himenópteros (*Bombus terrestris* y *Vespula germanica*)

y como causante de miasis intestinal, urinaria y aural. **LOS** adultos frecuentan las casas y son considerados como la "pequeña mosca doméstica" aunque es menos abundante que ésta. Su ciclo vital puede ser completado en un mes o menos (JAMES, 1947).

Observaciones: En Canarias es relativamente usual en los hogares. Nosotros hemos obtenido adultos de larvas criadas en *Cistanche philippaea*. Es una especie muy abundante en las islas.

Distribución: Sus hábitos sinantrópicos la han llevado a poblar todas las regiones biogeográficas, siendo una especie tan cosmopolita como la *Musca domestica*.

Distribución en las Islas Canarias: todas las islas.

Material estudiado:

Tenerife: Mte Esperanza 6-VII-1952 13: Mte Aguirre 4-IV-1954 1♂, 2-V-1960 2♀; Sta. Cruz 10-XII-1962 1♀, 4-VII-1964 1♀, 3-IV-1966 1♀; San Andrés 5-VII-1964 1♀ (J. M. FERNÁNDEZ leg.).—La Cuesta 15-X-1972 3♂♂ y 2♀♀, 6-1-1976 2♂♂ y 2♀♀; Bco. Infierno 30-III-1973 1♂; Fasnia 20-V-1973 1♀; Aguamansa 19-1-1975 1♀ (BÁEZ leg.).

Palma: Bco. del Río 14-VII-1973 1♂; Los Tilos 25-VII-1973 3♂♂ y 1♀ (BÁEZ leg.).

Gomera: Hermigua 9-IV-1974 1♂ y 2♀ (BÁEZ leg.).

Hierro: Frontera 26-V-1976 1♀; San Lázaro 27-V-1976 4♂♂; La Peña 27-V-1976 3♂♂; El Pinar 27-V-1976 1♀; Mocanal 27-V-1976 1♀; La Lajura 28-V-1976 1♀ (BÁEZ leg.).

Gran Canaria: Tafira 23-IX-1973 2♂♂; Brezal de Moya 10-III-1977 2♂♂ (BÁEZ leg.).

Fuerteventura: Pto. del Rosario 6-V-1974 1♂ (BÁEZ leg.).

Lanzarote: Mirador del Río 7-IX-1976 1♂ y 2♀ (BÁEZ leg.).

Fannia pubescens Stein

—*Fannia pubescens* Stein in Becker, 1908, Mitt. zool. Mus. Berlin 4, p. 98.

—*Fannia pubescens* Stein, apud Frey, 1936, p. 134: apud Santos-Abreu 1976, p. 57.

♂: Longitud: 6-7 mm. Ojos grandes, ocupando casi todo el perfil de la cabeza. Mejillas. parafacialia y parafrontalia muy estrechas, blanco-plateadas, no muy brillantes. Mínima distancia ocular midiendo 3/4 del ancho del tercer artejo. 16 ors largas y densas: 1 par de ors inclinadas hacia atrás. Antenas negras, tercer artejo tres veces tan largo como ancho.

Tórax negro. Mesonoto un poco brillante. Callos humerales y pleuras ligeramente espolvoreados de gris-ceniza, 4 series de acr. 1 pra corta y débil. Alas ligeramente oscurecidas. Calíptas de color blanco sucio y bordeadas de negro. Balancines amarillos. Patas negras: rodillas ligeramente rojizas; t_1 con 1 ad corta y fina; f_2 con una serie de av cortas, con algunas largas en la primera mitad, con pv largas disminuyendo en longitud desde la base hasta el ápice, también los lados anterior y posterior llevan cada uno una línea de cerdas situadas centralmente, la línea anterior es de cerdas cortas (sólo 4 largas en el ápice), la posterior de cerdas largas; t_2 con pubescencia en su cara interna; 1 ad y 1 pd; f_3 con una serie de av, cuyas cerdas son algo más largas hacia la punta; t_3 con 2 av, 4-5 ad, una más larga que el resto.

Abdomen oval, negro, con reflejos azules. Visto desde atrás se aprecia la pruinosidad gris con la franja central negra poco definida y ensanchándose en el borde posterior de los terguitos (Lám. III fig. E). Genitalia como en la Lám. IV fig. F.

♀: Semejante al ♂. Parafrontalias anchas, de la misma longitud que la franja central de la frente, con pruinosidad grisamarillenta. 10 ori, dos pares de ellas más largas que el resto; 4 ors. Tercer artejo antenal más ancho que en el macho.

Tórax menos oscuro que en el macho. Callos humerales y pleuras ligeramente espolvoreadas de gris-ceniza. Patas negras; t_1 con 1 ad; f_2 con 2 av largas en su tercio basal; pv con sólo 2-3 cerdas largas en su tercio basal; t_3 con 1 ad, 1 pd; f_3 con av cortas. sólo en el tercio apical aparecen 2 largas algo distanciadas; t_3 como en el macho.

Biología: Desconocida, aunque presumiblemente se desarrollará en hongos descompuestos.

Observaciones: Relativamente frecuente en los bosques de laurisilva. Incidentalmente puede encontrarse fuera de este hábitat.

Distribución: Islas Canarias.

Distribución en las Islas Canarias: Tenerife (BECKER, FREY, BÁEZ), Gran Canaria (BÁEZ), Palma (SANTOS-ABREU), Gomera (BÁEZ).

Material estudiado:

Tenerife: Mte Los Silos 17-VI-1976 1♂; Mte Aguirre 21-XI-1976 1♀ (BÁEZ leg.).

Palma: Lomos de Marta V-1920 6♂♂ (SANTOS-ABREU leg.).

Gomera: Bco. Majona 7-IV-1974 1♀; Meriga 10-VIII-1974 3♂♂, 5-VII-1975 1♂ (BÁEZ leg.).

Gran Canaria: Brezal de Moya 10-III-1977 6♂♂ (BÁEZ leg.).

Fannia leucosticta (Meig.)

- Anthomyia leucosticta* Meigen, 1826, Syst. Besch. 7, p. 328.
 —*Fannia leucosticta* (Meig.), apud Frey, 1936, p. 134.
 —*Fannia brevis* Rond., apud Santos-Abreu, 1976, p. 61.

♂ : Longitud: 3-3,5 mm. Ojos grandes ocupando casi toda la cabeza vista de perfil. Con 10-13 ori, faltan las ors. Parte inferior de la cara, mejillas, parafacialia y parafrentalia con pruinosidad plateada. Antenas negras, tercer artejo punteado, aproximadamente el doble de largo que ancho; arista con pubescencia corta.

Tórax oscuro, sin franjas negras en el mesonoto. Tres series de acr. 2 pra cortas y débiles. Cerdas propleurales ausentes. Escamas ligeramente oscurecidas. Balancines amarillos. Patas negras, con todas las rodillas un poco amarillentas; t₁ sin cerdas medianas; f₂ con una línea de av y pv; t₂ cubierta por una pubescencia corta a lo largo de su cara interna, con 1 ac y 1 pd; f₃ normal, con una línea de av de la que sobresalen 5 en el tercio apical, pv algo finas; t₃ con 1 uv, 2 ad y 2 pd.

Abdomen corto, con pruinosidad blanco-plata y visto desde atrás con manchas negras características: terguitos 1 y 2 casi totalmente negros y con una fina banda de pruinosidad blanco-plata en los bordes posteriores; terguitos 3 y 4 cada uno con 3 manchas negras de las cuales sólo la central alcanza el borde anterior del terguito, mientras que ninguna alcanza el posterior; terguito 5 sin manchas o sólo con una franja estrecha central (Lám. III fig. F). Genitalia como en la Lám. IV fig. D.

♀ : La franja negra central de la frente midiendo casi el doble de ancho que una parafacialia. La ors anterior no arqueada hacia atrás y situada aproximadamente en el centro.

Tórax menos oscuro que en el macho y con las franjas del mesonoto visibles, aunque estrechas.

Abdomen con las manchas como en el macho, excepto el terguito 3 que es oscuro y sólo con pruinosidad gris en sus partes laterales.

Biología : Larva como en la Lám. III fig. D. Ha sido citada en nidos de aves y en excrementos de cerdo y monos (JAMES, 1947). El adulto puede acudir a las trampas de luz.

Observaciones : Ha sido capturada por nosotros en forma abundante en cultivos cerca de estiércol de cerdo, posados sobre las hojas.

FREY (1936) la cita por primera vez en Canarias, aunque había sido capturada muchos años antes por SANTOS-ABREU (1976), quien la consideraba muy rara en la isla de La Palma. Nosotros la hemos capturado en varias islas y de manera abundante en Tenerife en el hábitat antes señalado.

Distribución : Casi cosmopolita. En Europa es conocida desde Alemania hasta las Islas Canarias.

Distribución en las Islas Canarias: Tenerife (FREY, BÁEZ), Gran Canaria (BÁEZ), Palma (SANTOS-ABREU, BÁEZ).

Material estudiado:

Tenerife: La Cuesta 15-X-1972 2 ♀, 25-XII-1975 3 ♂♂ y 1 ♀, 6-I-1976 3 ♂♂ y 2 ♀♀, 20-11-77 4 ♂♂ y 3 ♀♀ (BÁEZ leg.).

Palma: Dehesa 22-XI-1935 1 ♂ (SANTOS-RODRÍGUEZ leg.), 14-VII-1973 2 ♂♂ (BÁEZ leg.).

Gran Canaria: Arguineguín 22-IX-1973 1 ♂ (BÁEZ leg.).

Género *Euryomma* Stein

Euryomma peregrinum (Meig.)

—*Athomyia peregrinum* Meigen, 1826, Syst. Besch. 5, p. 187.

—*Euryomma peregrina* Meig., *apud* Becker, 1908, p. 99; *apud* Santos-Abreu, 1976, p. 52.

—*Euryomma peregrinum* Meig., *apud* Frey, 1936, p. 134.

♂: Longitud: 3-4 mm. Frente tan ancha como en la hembra. Parafrontalia ligeramente **más** estrecha que la franja central de la frente. 2 ori y 2 ors. Parafrontalia y parte superior de la parafacialia con una línea de **cerditas**. Antenas con el primer y segundo artejo rojizos; tercero negro; arista negra con pubescencia corta. Palpos amarillos.

Tórax grisáceo-amarillento. Mesonoto con tres débiles franjas marrones a lo largo de las líneas de cerdas. Tres series de acr. 1 pra. Escudete rojizo en el ápice. st: 1+1. Alas claras con venas amarillentas. Escamas **blanquecino-amarillentas**. Balancines amarillos. Patas amarillas, **tarsos negruzcos**; t₁ con 1 ad en la mitad apical; f₂ con av y pv cortas y finas; t₃ con una débil pubescencia interna, 1 ad y 1 **pd**; f₃ con 2 largas av en el tercio apical y sin ninguna pv sobresaliente; t₃ con 1 av, 2 ad.

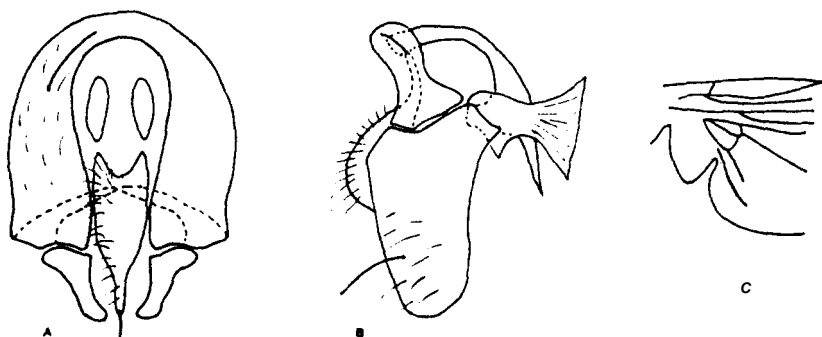
Abdomen agudo, marrón-amarillento, con una estrecha franja oscurecida en el centro de los terguitos. Genitalia como en la **fig.** A y B.

3: Semejante al macho. Abdomen amarillo sin señales **de** la franja central en los terguitos.

Biología: Según CHILLCOTT (1960), HARRISON obtuvo la larva de esta especie de *Macrocystis*.

Observaciones: Especie **no** muy abundante, aunque se suele encontrar con cierta frecuencia en lugares húmedos. SANTOS-ABREU (1976) capturó algunos ejemplares en buques procedentes de América.

Distribución: Cosmopolita.



Euryomma peregrinum (Meig.). Fig. A y B: genitalia (vista ventral y lateral respectivamente). Fig. C: base del ala

Distribución en las Islas Canarias: Tenerife (BECKER, BÁEZ), Gran Canaria (BECKER, BÁEZ), Palma (BECKER, SANTOS-ABREU), Fuerteventura (BÁEZ).

Material estudiado :

Tenerife: La Cuesta 4-VI-1973 1♀ ; Bajamar 8-XII-1973 1♀ ; Las Galletas 16-III-1974 1♂, 1-X-1976 1♂ (BÁEZ leg.).

Gran Canaria: Tafira Alta 8-III-1977 4♂ y 1♀ (BÁEZ leg.).

Fuerteventura: Playa Blanca 11-11-1977 1♀ ; Bco. Ajui 12-11-1977 1♀ ; Vega de Río Palma 12-11-1977 1♀ (BÁEZ leg.).

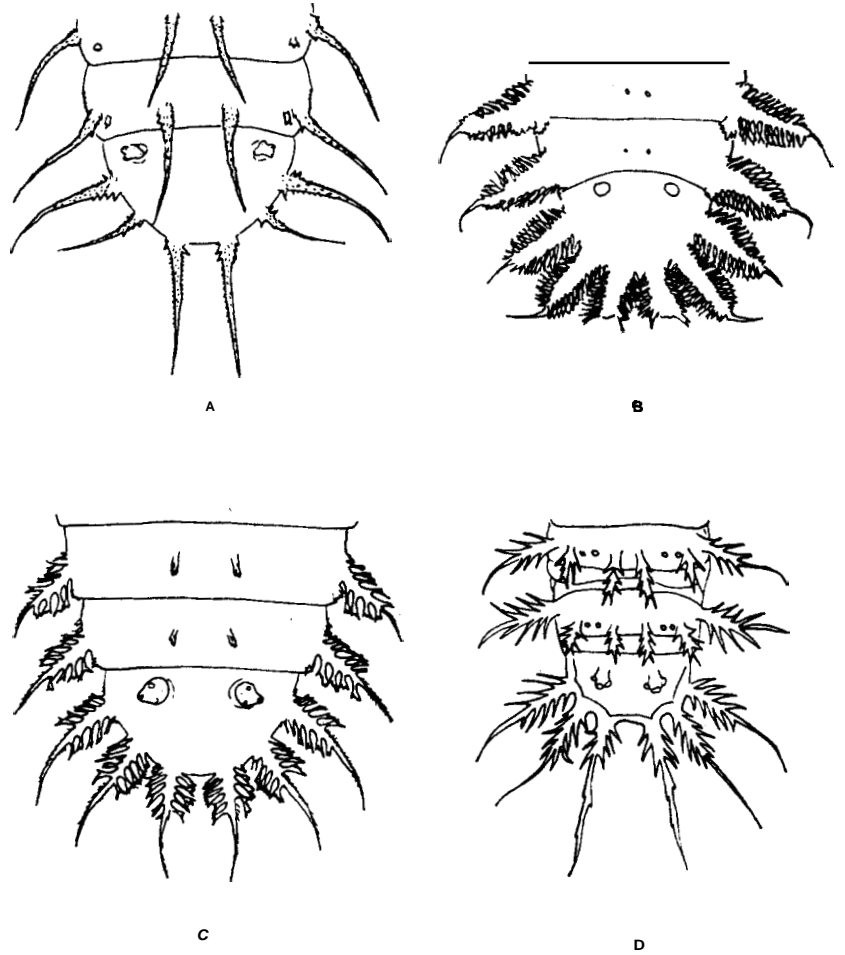
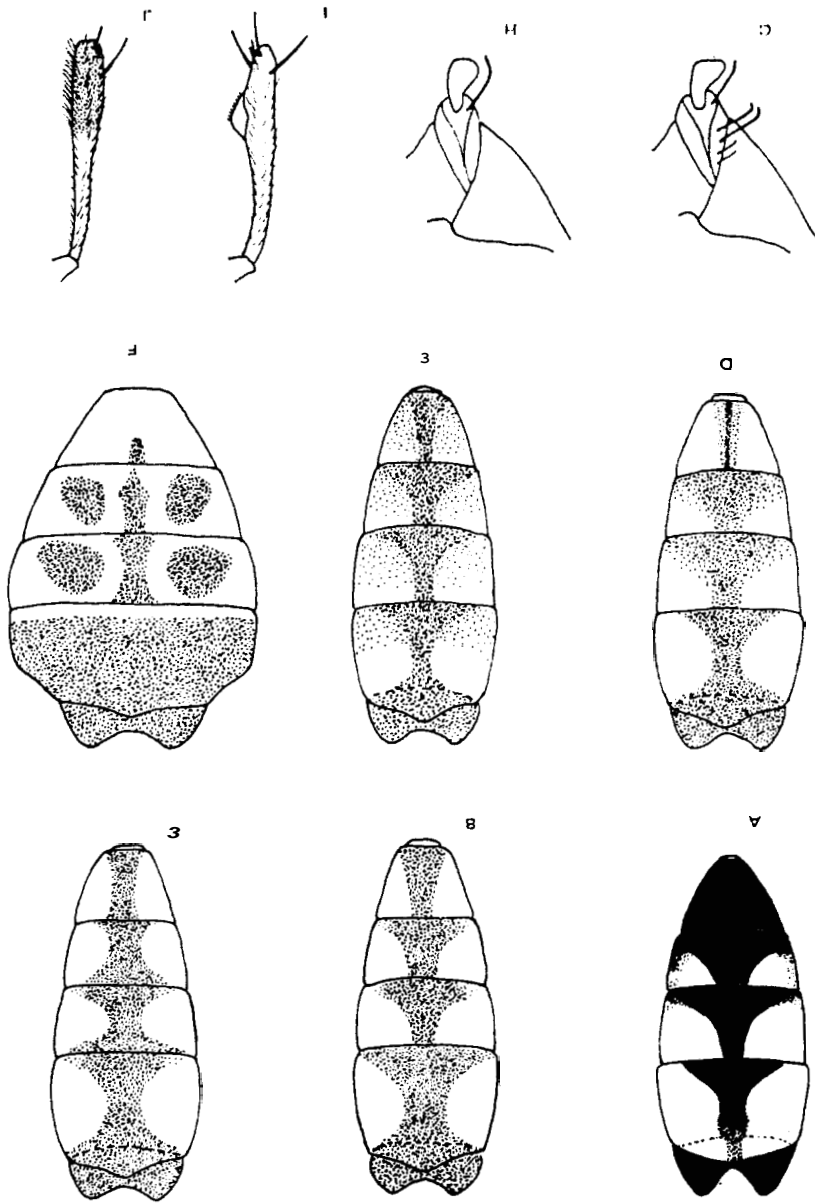


LÁMINA II

Fig. A: vista dorsal de los segmentos terminales de la larva de *F. canicularis*,
 Fig. B: ídem de *F. incisurata*, Fig. C: ídem de *F. scalaris*, Fig. D: ídem de
F. leucosticta, (Figs. A, B y C, adaptadas de HENNIG (1955). Fig. D, adaptada
 de SEGUY (1945).)

Fig. A: Abdomen ♂ *F. cunicularis*. Fig. B: Idem *F. scalaris*. Fig. C: Idem *F. incisurata*. Fig. D: Idem *F. monilis*. Fig. E: Idem *F. pubescens*. Fig. F: Idem *F. leucosticta*. (Excepto la Fig. A, el resto han sido dibujadas mirando el abdomen desde su parte posterior.) Fig. G: cx₃ de *F. scalaris*. Fig. H: cx₃ de *F. monilis*. Fig. I: t₅ fr *F. scalaris*. Fig. J: t₅ de *F. monilis*.

LÁMINA III



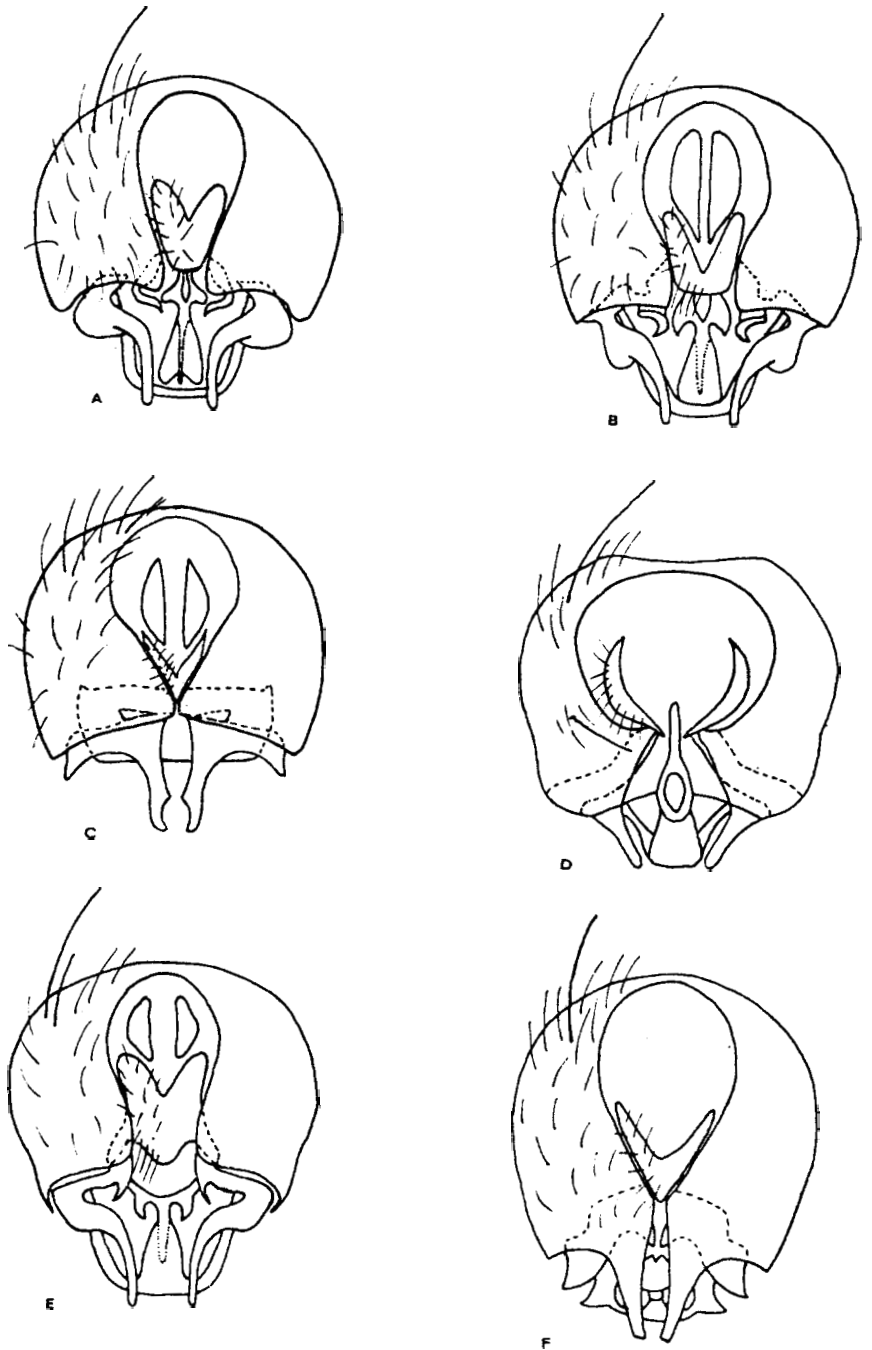


LÁMINA IV

Genitalia del macho: *F. incisurata* (A), *F. scalaris* (B), *F. canicularis* (C),
F. leucosticta (D), *F. monilis* (E), *F. pubescens* (F).

BIBLIOGRAFTA

- BECKER, TH., 1908. Dipteren der Kanarischen Inseln.—*Mit. zool. Mus.* Berlin 4(1): 1-180, 4 pl.
- CHILLCOTT, J. G., 1960. A revision of the nearctic species of Fanninae (Diptera: Muscidae).—*Can. Ent.* 14 (XCII), 295 pp.
- FREY, R., 1936. Die Dipterenfauna der Kanarischen Inseln und Ihre Probleme.—*Comm. Biol.*, 6(1): 1-237 10 pl.
- HENNIG, W., 1955: 63 b. Muscidae in Lindner: Die *Fliegen* der *Palaearktischen* Region, Band 7, Stuttgart, 1110 pp.
- JAMES, M. T., 1947. The flies that cause myiasis in man.—*U.S.D.A. Misc. Publ.* 631, 175 pp.
- MACQUART, J., 1838. Diptères in Webb & Berthelot, *Histoire naturelle des Iles Canaries*, 2 (2): 114-121. Béthune. Paris.
- PONT, A. C., 1969. On some Fannidae (Diptera) from Spain.—*Ent. Medd.* 37: 182-186.
- SANTOS-ABREU, E., 1976. Monografía de los Anthomyidos de las Islas Canarias.—Publ. Cabildo Insular de La Palma.
- SEGUY, E., 1945. VI Diptères.—*Mem. Mus. Nat. d'Hist.* Paris 19: 151-155.
- , 1950. La Biologie des Diptères.—*Enc. Ent.*, Série A XXVI. Lechevaier. Paris.