

261

**Eine neue Gottesanbeterin
der Gattung *Pseudoyersinia* von
den Kanarischen Inseln
(Mantodea, Mantidae)**

(R) 507
471

von
Martin WIEMERS

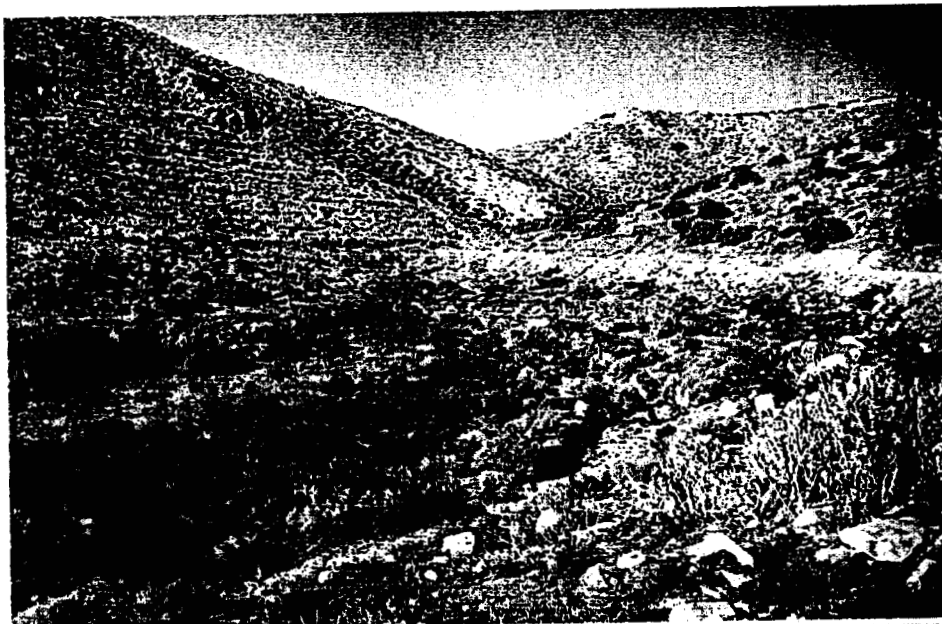
Zusammenfassung: Von Fuerteventura wird eine neue Gottesanbeterinnen-Art der Gattung *Pseudoyersinia* KIRBY 1904 beschrieben, *P. betancuriae* n. sp. Ferner wird *Hypsicotypha gracilis* BURMEISTER 1838 ebenfalls als neu für diese Insel gemeldet. Damit erhöht sich die Zahl der von Fuerteventura bekannten Mantodea-Arten auf drei. Eine Übersicht zeigt alle bisher von den Kanarischen Inseln bekannten Arten. Die Verbreitung der Gattung *Pseudoyersinia* auf den Kanaren wird in einer Karte dargestellt und die artliche Differenzierung anhand einer Merkmalstabelle verdeutlicht und diskutiert.

**A new mantid of the genus *Pseudoyersinia* from the Canary Islands
(Mantodea, Mantidae)**

Abstract: A new mantis species of the genus *Pseudoyersinia* KIRBY 1904, *P. betancuriae* n. sp., is described from Fuerteventura. Furthermore *Hypsicorypha gracilis* BURMEISTER 1838 is also recorded for this island for the first time. Thus the number of Mantodea species known from Fuerteventura increases to three. A tabular summary indicates all species hitherto known from the Canary Islands. A distribution map of the genus *Pseudoyersinia* in the Canary Islands is presented and a synopsis of interinsular variation is given and its reasons are discussed.

Nachr. entomol. Ver. Apollo, Frankfurt/Main, N.F. **14** (3):261–269, Dezember 1993;
ISSN 0723-9912.

Eingang: 16. i. 1993



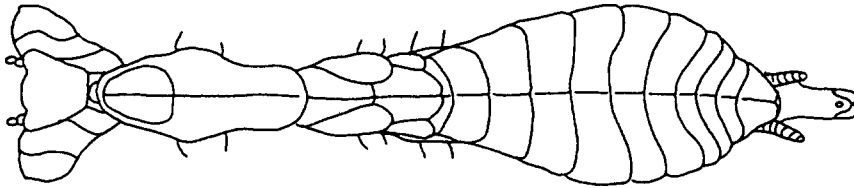


Abb. 5: *Pseudoyersinia betancuriae*, Holotypus (Schemazeichnung).



Abb. 6: *Pseudoyersinia betancuriae*, Holotypus (Lebendfoto, Lateralansicht).

Eine Zusammenstellung der Verbreitung der Mantodea auf den Kanaren nach heutigem Kenntnisstand gibt Tab. 1.

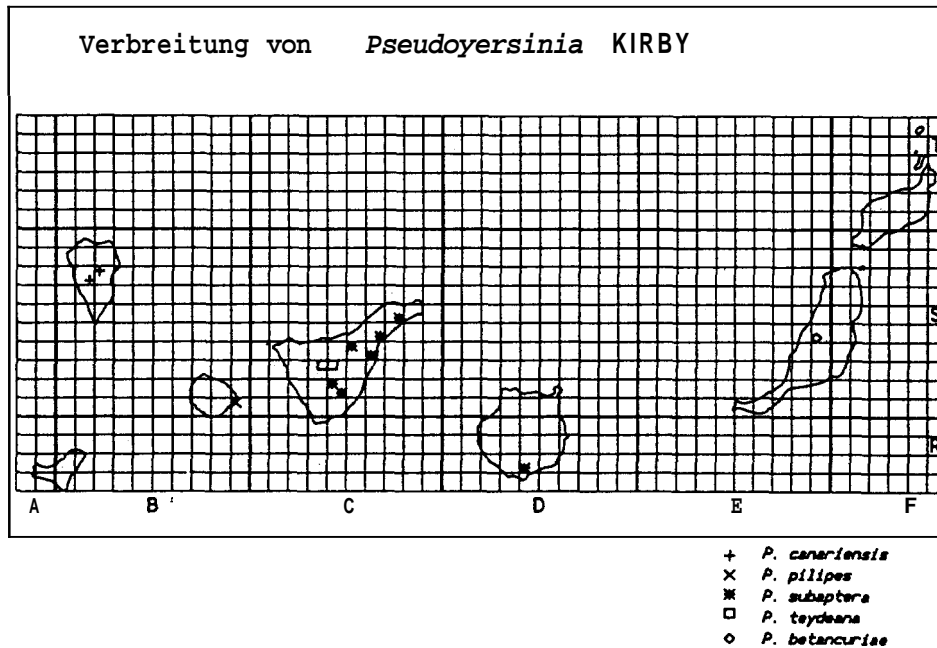


Abb. 7: Verbreitung der Gattung *Pseudoyersinia* auf den Kanarischen Inseln.

	H	P	G	T	C	F	L
E <i>Ameles limbata</i> (BRULLÉ, 1838)				X			
E <i>Ameles gracilis</i> (BRULLÉ, 1838)				X	X		
E <i>Pseudoyersinia canariensis</i> CHOPARD, 1942		X					
E <i>Pseudoyersinia subaptera</i> CHOPARD, 1942				X	X		
E <i>Pseudoyersinia teydeana</i> CHOPARD, 1942				X			
E <i>Pseudoyersinia pilipes</i> CHOPARD, 1954			X				
E <i>Pseudoyersinia betancuriae</i> n. sp.						X	
<i>Mantis religiosa</i> LINNÉ, 1758				X	X		
<i>Hypsicorypha gracilis</i> (BURMEISTER, 1838)			X	X		X	
<i>Blepharopsis mendica</i> (FABRICIUS, 1775)				X	X	X	X

Tab. 1: Verbreitung der Mantodea auf den Kanarischen Inseln. Zeichenerklärung: E = Endemit der Kanarischen Inseln; H = El Hierro, P = San Miguel de la Palma, G = La Gomera, T = Tenerife, C = Gran Canaria, F = Fuerteventura, L = Lanzarote.

Danksagung

Für die Übersetzung der Zusammenfassung ins Spanische mochte ich Mercedes BARBON (Bonn) ganz herzlich danken.

Literatur

- KALTENBACH, A. (1979): Die Mantodea der Kanarischen Inseln. Kritische Übersicht und ergänzende Beschreibungen. – Ann. Naturhistor. Mus. Wien **82**: 517–531.
- KUNKEL, G. (1987): Die Kanarischen Inseln und ihre Pflanzenwelt. – 202 S., New York (Fischer).
- OWEN, D. F., & WIEMERS, M. (1992): The butterflies of Fuerteventura. – Entomol. Gaz. **43**: 87–92.
- SCHMINCKE, H.-U. (1982): Volcanic and chemical evolution of the Canary Islands, in: VON RAD et al. (Hrsg.), Geology of the Northwest African continental margin: 273–306. – Berlin & Heidelberg.
- WIEMERS, M. (1991): *Hipparchia wyssii* (CHRIST, 1889) Komplex: Beitrag zur Morphologie, Biologie, Ökologie und Verbreitung auf den Kanarischen Inseln (Lepidoptera, Satyridae). – Nota lepid. **14**: 255–278.

Anschrift des Verfassers:

Martin WIEMERS, Kleikamp 13, D-48153 Münster

BUCHBESPRECHUNG

A. R. PITTAWAY: The hawkmoths of the western Palaearctic. 1993, Great Horkesley, Colchester, Essex/London (Harley Books in Verbindung mit The Natural History Museum), ISBN 0-946589-21-6, 240 S., 7 + 13 Farbtaf. Erhältlich im Fachbuchhandel, Preis ca. DM 135, je nach Umrechnungskursen.

Das Buch beginnt mit einem Vorwort des amerikanischen Schwärmerfachmanns R. W. HODGES und einem Vorwort des Autors. Es folgen die Kapitel Einleitung, Historischer Rückblick über Schwärmerstudien, Life History, Biologie der Imagines, Morphologie der Imagines, Ökologie, Klassifikation. Dann kommt der ausführliche systematische Teil mit Checklist. Darauf folgen ein vierteiliger Appendix über Schwärmerzuchten, ein ausführliches Literaturverzeichnis und drei Register.

Nachr. entomol. Ver. Apollo, Frankfurt/Main, N.F. **14** (3): 269–270, Dezember 1993; ISSN 0723-9912.
