

1853
Description des Insectes
E. Blanchard

VOYAGE
AU POLE SUD

ET DANS L'OCÉANIE

DEUXIÈME VOYAGE

AUTOUR DU MONDE

DE

DUMONT D'URVILLE

ZOOLOGIE

TOME IV

Paris Gide et J. Baudry 422 pp.

**FAMILLE DES HYDROPHILXDES
(HYDROPHILIDÆ).**

GEXRE PHILHYDRUS.

Solier, *Annales de la Société entomologique de France*. — LIMNE-
BUS Latr., Leach., etc. — HYDROPHILUS Fabr., Oliv.

Ce genre a été fondé principaiement pour des es-
pèces européennes ; nous en décrivons une voisine
découverte aux îles Canaries.

PHILYDRUS ATLANTICUS. †

Pl. 4, fig. 6.

*Nigrescens; capite nigro; maculis duabus fulvis; antennis
palpisque testaceis; prothorace subtiliter punctato, nigro, late-
ribus fulvo; elytris subtilissime punctatis cum pedibus totis fusco-
fulvis.*

Long. 5-6 millim.

De la forme du *Philhydrus griseus* Fabr., très-convexe, noir
en dessous. Tête très-finement ponctuée, noire, avec une tache
assez grande d'une couleur fauve vif de chaque côté, en avant
des yeux. Antennes d'un testacé roussâtre, de même que les
palpes. Prothorax très-finement et très-régulièrement ponctué
dans toute son étendue, noir, avec les côtés fauves. Élytres
très-convexes, entièrement d'un fauve brunâtre uniforme et
luisant, ayant une ponctiation régulière extrêmement fine, et
des stries à peine distinctes, visibles seulement sous un gros-
sissement assez fort. Pattes d'un testacé roussâtre.

Cette espèce a été rapportée de Ténériffe.

Cette espèce a été trouvée à la baie Triton sur la côte sud de la Nouvelle-Guinée. Elle est voisine de l'*Acridium longipenne* de Geer (*Acridium hyla* Serv., *Hist. des Ins. Orthopt.*, p. 678), qui provient du Malabar. Elle appartient à la même division, bien qu'elle en soit très-distincte spécifiquement.

ACRIDIUM CINEREUM. †

Pl. 3, fig. 8.

Fusco-cinereum; capite supra lævi, facie quadricarinato; antennis pallidis; prothorace leviter transversim sulcato, medio subtiliter carinato; elytris testaceo-cinereis, nigro-irroratis.

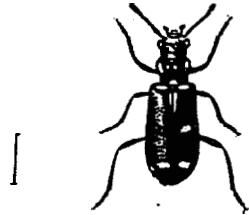
Long. corp. 38 millim., extens. alar. 72-75 millim.

Corps d'un brun grisâtre clair. Tête lisse en dessus, convexe, obtuse en avant, avec la face pourvue de quatre fortes carènes. Antennes courtes, un peu aplaties, d'une teinte jaunâtre pâle. Prothorax large en dessus, très-finement chagriné, ayant des sillons transversaux très-peu prononcés et une fine carène longitudinale dans son milieu. Élytres d'une nuance testacée grisâtre, plus pâle, surtout vers l'extrémité, que les autres parties du corps, avec une foule de petites taches et d'atonies bruns ou noirâtres, disséminés dans toute leur étendue. Ailes hyalines, légèrement enfumées sur les bords, avec toutes les nervures noirâtres. Pattes antérieures et intermédiaires de la couleur générale du corps; les cuisses postérieures rouges en dedans, tirant sur le fauve en dehors, avec deux larges taches noirâtres au côté externe, et quelques marques brunâtres, irrégulières au côté interne; les jambes rougeâtres, avec les épines noires à l'extrémité. Abdomen d'un brun verdâtre.

Cette espèce a été rencontrée à Ténériffe.



13



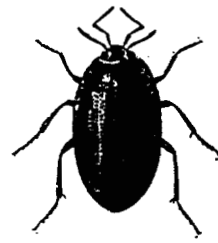
10



8



6



9



Peint par M^{lle} Debridiou

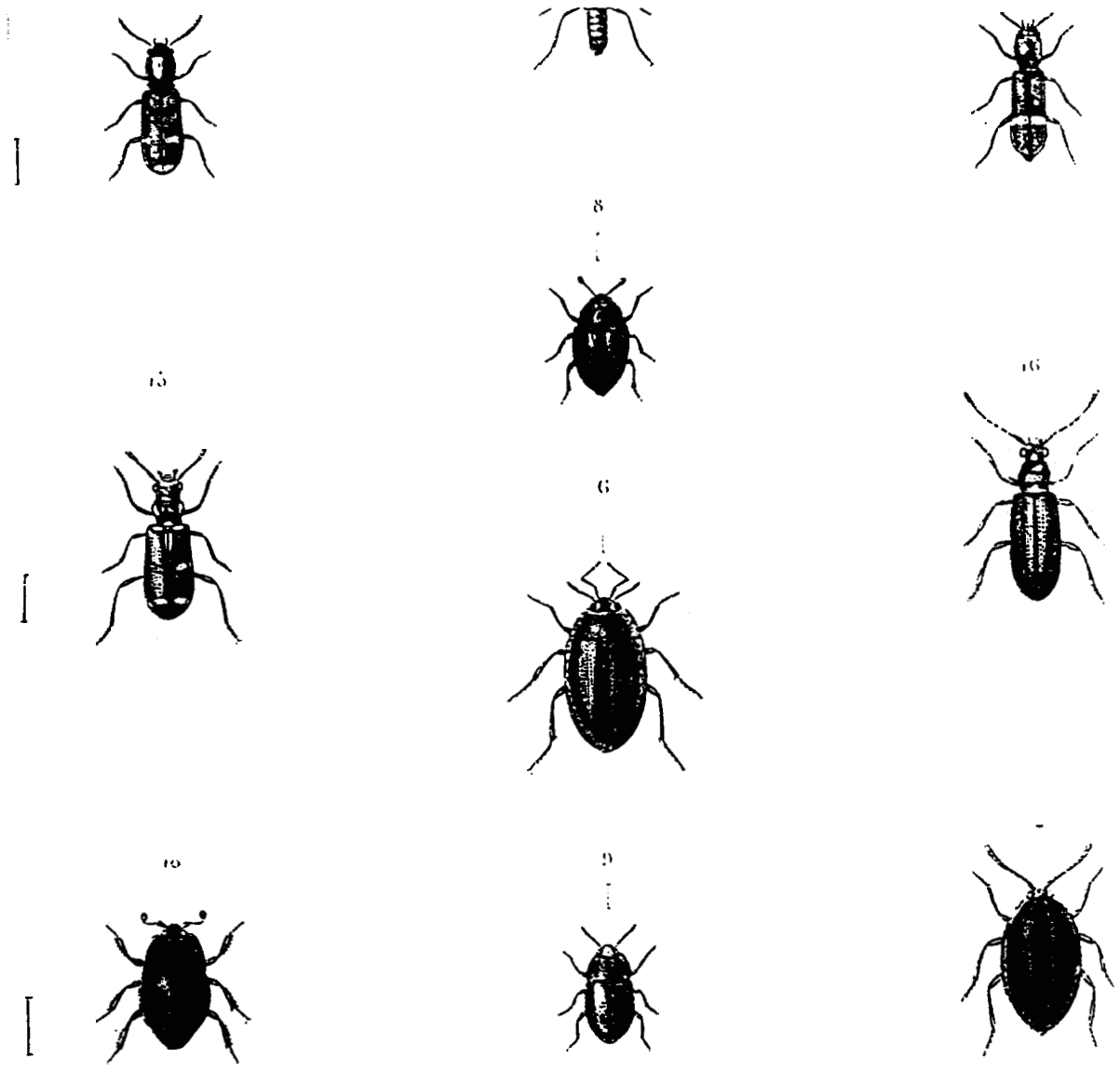
Dirigé par Borraniés.

- 1. HYDATIUS SCRIPTUS. 1822. Raffles-bay.
- 2. HYD. MIXTUS. 1821. Timor.
- 3. HYD. QUADRIVITATUS. 1822. Raffles-bay.
- 4. AGABUS LUGUBRIS. 1822. Hobart Town.

- 5. DINECTES JANTHINUS. N. Lelouka.
- 6. POLLIDRUS ATLANTICUS. N. Tenerife.
- 7. BYRRHUS AUSTRALIS. N. Île de la Reine.
- 8. XOTIDULA LUTEA. N. Raffles-bay.

- 9. CIOPTOPHAGUS RUFESCENS. A Zland.
- 10. SMYRUS VIRIDICUPREUS. Raffles-bay.
- 11. LEPTOCHIRUS SAMOEASIS. Samoa.
- 12. DUDERUS PEREGRINUS. Samboingia.

Gede Editeur



Peint par M^{lle} Debrideau

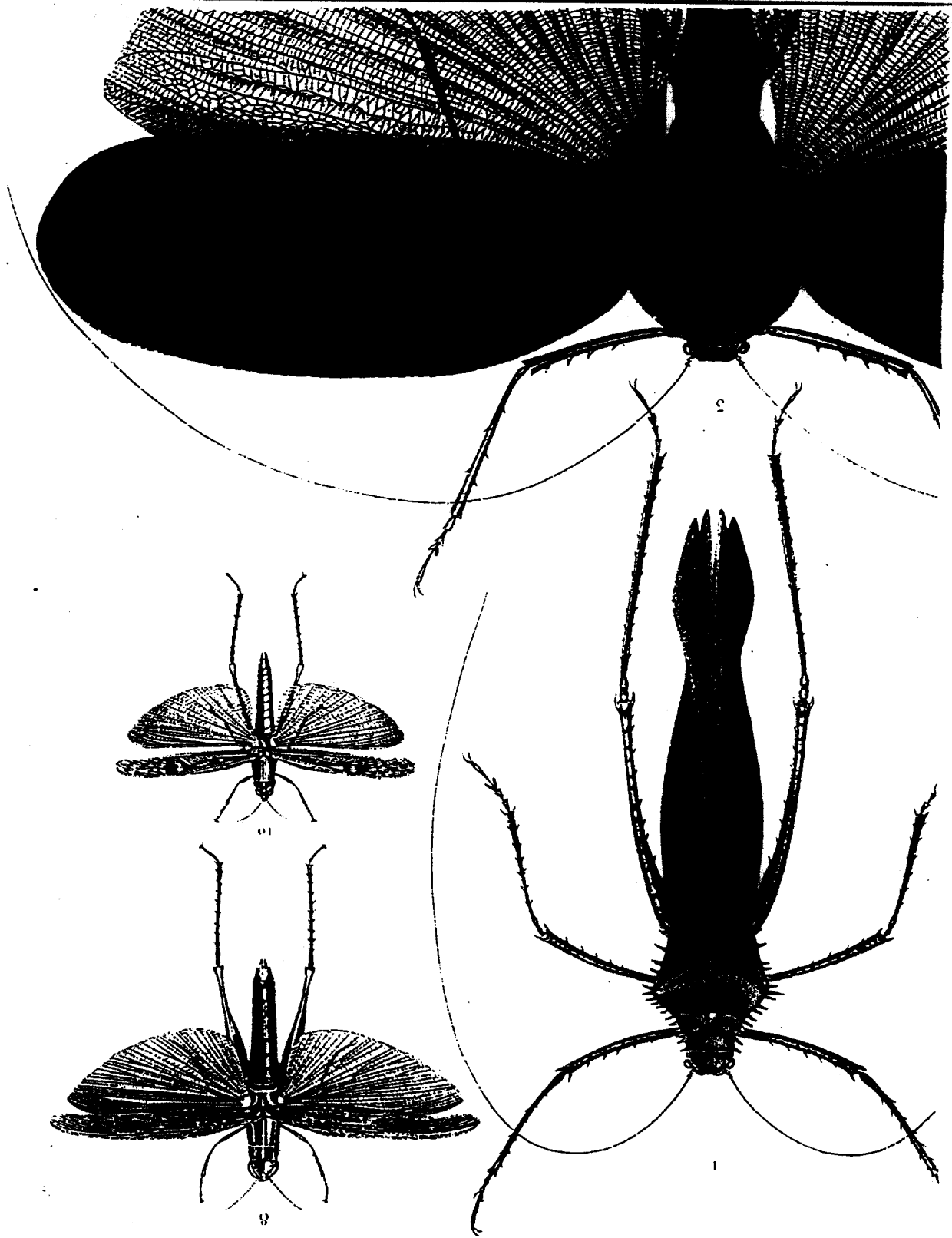
Dirigé par Boursincké.

- | | | | | | | |
|----------------------------------|------------|------------------------------------|----------------|--------------------------------------|-----------------|---------------------|
| 1. HYDATICUS SCRIPTUS. | Rateschka | 3. DINEUTES JAVANENSIS | Lebonka | 9. CRYPTOPHAGUS RUBESCENS | A. Zsch. | 17. DITIS |
| 2. HYD. MIXTUS | Fouze | 6. PILLIARDUS ATLANTICUS | Leconte | 10. SERRIS VIREOCUPREUS | Rateschka | 18. DITIS |
| 5. HYD. QUADRIVITTATUS | Rateschka | 7. BYRRHUS V. SPERALIS | De la Chapelle | 11. LEPTOCHEILUS SAMOENSIS | Samois | 19. DITIS |
| 4. AGABUS LUGUBRIS | Bahan-Town | 8. METIDIA ALEXAS | Rateschka | 12. DITIS PEBREGIUS | Sancti Spiritus | 20. DITIS |

Col.

Planche 4.

= *Pylidius melanocephalus* Bulte (asiatic)



1. Nymph of the dragonfly (Zygoptera)

100
100

100

100

Pl. 3

Acridium cinereum

