

## Notas sobre Aradidae del hemisferio Oriental V.- Aradidae de España e Islas Canarias

(HEMIPTERA-ARADIDAE)

Nicolás A. Kormilev, Buenos Aires,  
Argentina.

Gracias a la amabilidad de la Dra. Eva Halaszfy, del Museo Nacional de Hungría, Budapest, y los Doctores Antonio Cobos Sánchez, del Instituto de Aclimatación, Almería, y Francisco Español, del Instituto Municipal de Ciencias Naturales, Barcelona, a los cuales expreso mi sincero agradecimiento, pude examinar algunos Aradidae de las Islas Canarias y España respectivamente.

Hasta ahora se sabe muy poco sobre la distribución de Aradidae en España, por eso cada dato nuevo es bienvenido. De dos especies del género *Aradus* F., recibidas de los Doctores Cobos Sánchez y Español respectivamente, ninguna fué mencionada todavía para la fauna española. La primera, *Aradus pictus* Baerensprung, 1859, cazada en Jaén, pertenece a Europa Oriental y Siberia; su límite occidental era Grecia, Hungría y Francia; el hallazgo de la misma en España amplía considerablemente su área de distribución. Los ejemplares de España, que pude comparar con los ejemplares de Grecia y del Caucasus Boreal, tienen la coloración más oscura que la normal, siendo la cabeza, las antenas, el medio del pronoto y el escudete de color pardo y no pardo-rojizo, mostrando también algunas pequeñas diferencias en las medidas biométricas, pero no pasando las posibles va-

riaciones de razas locales. La segunda, *Aradus krueperi* Reuter, 1884, cazada cerca de Barcelona, es una especie mediterránea, descrita de Grecia y ya mencionada de Italia, Corsega y Marruecos, por eso se podría esperar hallarla también en España.

De las Islas Canarias fué conocida solamente una sola especie, *Aradus lauri* Noualhier, 1893, pero ahora puedo agregar una más, perteneciente al "grupo lugubris" y nueva para la ciencia, denominada *Aradus canariensis* n. sp.

### ARADUS F., 1803.

#### 1. *Aradus pictus* Baerensprung, 1859.

*Aradus varius* Fallen (nec Fabricius), 1818, Mon. Cim. Suec.; 34, et auctores.

*Aradus pictus* Baerensprung, 1859, Berl. Ent. Zeit.; III: 338, t. 6 f. 12, et auctores.

2 machos, España, Jaen, S. Cazorla, Pnte las Herrerías-Mateu-Cobos leg.

1 macho, España, Jaen, S. Cazorla, Iruela, Fte Bermejo-Mateu-Cobos leg.

#### 2. *Aradus krueperi* Reuter, 1884.

*Aradus caucasicus* Puton (nec Kolnati), 1879, Syn. Hém. Hét. de France; 1: 138.

*Aradus krueperi* Reuter, 1884, Wien. ent. Zeit.; III: 130.  
1 macho, España, Barcelona, Montseny—; Lagar col.; bajo la corteza de *Fagus* sp.

#### 3. *Aradus canariensis* n. sp.

Macho; Alargado-ovalado; negro; el 1º y el 4º antenito, angosta cinta sobre los bordes laterales del pronoto y la base de los hemiólitros, los conexivos, con la excepción de los ángulos postero-exteriores, el rostro, el esternón, el vientre y las patas son de color par-

do; membrana blancuzca con manchas pardas; una línea transversal, arqueada sobre el occipucio, la **gula** y los ángulos postero-exteriores de los conexivos sobre la faz dorsal y ventral son blancuzcos o amarillo pálidos.

Cabeza del mismo **largo** o un poco más larga que ancha a través: **de los ojos**, (macho—17:17 hembra—19:18); el proceso anterior **largo**, robusto, lateralmente un poco comprimido y **paralelo**; espinas anteníferas fuertes, agudas, **un** poco divergentes y apicalmente subparalelas, sin tuberculito exteriormente, alcanzan hasta el medio del proceso anterior o hasta 2/3 del 1º antenito; dientes anteoculares pequeños, apicalmente algo obtusos; dientes postoculares también pequeños, obtusos y algo divergentes; el vértice lateralmente y a lo largo del borde posterior deprimido; carenas infraoculares bajas y robustas. Antenas delgadas, algo más **cortas** que la cabeza y el pronoto juntos (29:33); el 1º antenito cilíndrico; el 2º algo peciolado basalmente y constricto cerca de la base, después regularmente ensanchado hasta un poco detrás del medio, apicalmente subcilíndrico; el 3º irregularmente dilatado hacia el ápice; el 4º ovalado, apicalmente agudo; las proporciones de los antenitos (1—4) son: Macho—3; 13;7,5; 5,5 hembra—4; 14;7;6,5. El rostro alcanza el medio del prosterno.

**Pronoto dos veces** más ancho que largo sobre línea mediana (macho—31:16 hembra—34:17); los ángulos anteriores salientes, dentiformes, algo divergentes; los bordes laterales algo reflejos, anteriormente fuertemente sinuosos, posteriormente arqueados, fuertemente granulados; las carenas interiores anteriormente paralelas posteriormente arqueadas hacia afuera, las exteriores un poco arqueadas hacia afuera; las carenas humerales cortas y robustas; el borde posterior apenas sinuoso en el medio. (Fig. 1)

Escudete más largo que ancho (macho—21:15 hembra—23:16), con los bordes laterales reflejos, rectos, el ápice angostamente redondeado; basalmente con una elevación redondeada, transversalmente rugoso y cóncavo hacia el ápice.

Hemiélitros largos, en ambos sexos subalcanzan el ápice del abdomen; **los** bordes laterales basalmente algo convexos, después rectos; el corio alcanza el medio (macho) o la base (hembra) del **69** conexivo, **su** ápice es anguladamente redondeado ..

Abdomen más largo que ancho (macho—46:33 hembra—50:44); sus bordes laterales ligeramente convexos en ambos sexos; más en la hembra; su ancho máximo es a través del 5º segmento; los bordes exteriores de los concixos rectos, los ángulos postero-exteriores apenas prominentes; los del 7º en el macho anguladamente producidos hacia atrás. Los segmentos genitales: macho, el hipopigio globoso; los lóbulos (visto desde atrás) profundamente escotados en línea semicircular sobre el borde interior, apicalmente contiguos (Fig. 2.) Hembra—el borde posterior del 6º esternito arqueado; el del 7º apenas arqueado, subrecto; el del 8º anguladamente escotado en el medio (Fig. 3.); el largo sobre la línea mediana de los esternitos 6º 9º es como 10:12:4:3,5.

Espiráculos colocados en los ángulos intero-anteriores sobre los concixos 2º—7º, lateralmente sobre los lóbulos (el 8º).

Largo total Macho—6,4 Hembra—6,8 mm.; pronoto ancho Macho—1,9 Hembra—2,1 mm.; abdomen ancho Macho—2,1 Hembra 2,8 mm.

**Holotipo:** Macho, Islas Canarias, Tenerife—A: Cabrera col.; depositado en el Museo Nacional Húngaro, Budapest.

**Alotipo:** Hembra, cazada junto con el holotipo; en la misma colección.

**Paratipo:** Hembra, cazada junto con el holo— y alotipo; en la colección del autor.

La especie nueva es aliada a *Aradus lugubris* Fallen, 1807, distinguiéndose del último por el tamaño algo mayor, el 2º antenito relativamente más largo, los ángulos anteriores del pronoto más salientes y los bordes laterales del tórax anteriormente más sinuosos; los lóbulos del 8º segmento (macho) y el aspecto de los segmentos genitales (hembra) diferentes, etc.

#### S U M M A R Y

The author has examined a few specimens of the genus *Aradus* F. (Aradidae) from Spain and the Canarian Islands. —The three

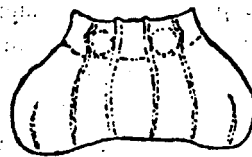
specimens from Tenerife resulted to be a new species, belonging to the "group lugubris", and named *Aradas canariensis* n. sp. The new species is allied to *Aradas lugubris* Fallen, and differs from it by the bigger size, the 2d antenal joint slightly longer, the anterior angles of the pronotum more prominent, the lateral border of the same anteriorly more sinuated, the genital segments in both sexes of a slightly different shape, etc.

## BIBLIOGRAFIA CITADA.

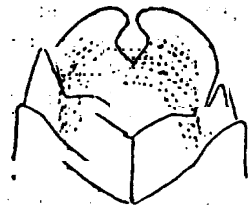
1. Baerensprung, F. von, 1859, -Neue und seltene Rhynchoten der europäischen Fauna; Zweites Stuck; Berl. Ent. Zeit.; III: 529—338, t. 6
2. Fallen, C.F., 1807, Monographia Cimicium Sueciae; Hafniae; 123 pp.
3. Puton, A., 1878—1881, Synopsis des Hémipteres-Hétéropteres de France; I (2): 83—159.
4. Reuter, O.M., 1884, Ad cognitionem Aradidarum palaearcticarum; Wien. Ent. Zeit.: 111: 129—137.

-50:  
 más  
 vor-  
 ves  
 ici-  
 lo-  
 lí-  
 g.  
 7Q  
 el  
 6º  
 )  
 is  
 0

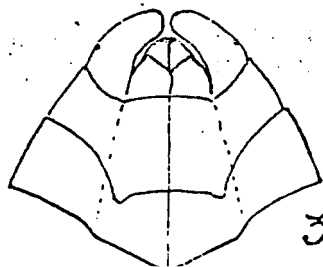
## FIGURAS



1.



2.



3.

*Aradus canariensis* n. sp.

Fig. 1, el pronoto;

Fig. 2, segmentos genitales (macho);

Fig. 3. segmentos genitales (hembra), visto desde abajo.