

(R) 290

Vieraea 22: 139-143
Mayo 1993

ISSN 0210-941

Presencia de *Bledius furcatus* (Olivieri, 1811) (Col., Staphylinidae, Oxytelinae) en las Islas Canarias y redescrición de su forma larvaria

J.J. HERNÁNDEZ

Museo de Ciencias Naturales de Tenerife (OAMC). Apdo. 853. 38080 Santa Cruz de Tenerife. Islas Canarias.

HERNÁNDEZ, J.J. (1993). First record of *Bledius furcatus* (Olivier, 1811) (Col., Staphylinidae, Oxytelinae) for the Canary Islands and redescription of its larva form. *VIERAEA* 22: 139-143

ABSTRACT: This is the first record of *Bledius furcatus* (Olivier, 1811) for the Canary Islands, a species inhabiting the saline habitats at the north of Lanzarote. Its larva form is redescrbed, making up the short description made by Paulian in 1941.

Key Words: Coleoptera, Staphylinidae, Oxytelinae, *Bledius furcatus*, larva, Lanzarote, Canary Islands.

RESUMEN: Se cita por primera vez para la fauna de Canarias la especie *Bledius furcatus* (Olivier, 1811), presente en hábitats arenosos salinos al norte de Lanzarote. Se redescrbe su forma larvaria, completándose así la breve descripción hecha por Paulian en 1941.

Palabras Clave: Coleoptera, Staphylinidae, Oxytelinae, *Bledius furcatus*, larva, Lanzarote, Islas Canarias.

Bledius furcatus (Olivier, 1811), junto a otras nueve especies del género constituye denominado "grupo *furcatus*", con una distribución desde Europa y a través de Asia has Taiwan y desde el norte de Africa hacia el sur, por la costa oriental africana hasta Tanzani (HERMAN, 1986).

La especie que nos ocupa, aún teniendo una amplia distribución paleártica (Argeli Austria, Chipre, Egipto, Francia, Alemania, Grecia, Hungría, Italia, Libia, Malta, Mauritani Marruecos, Portugal, España peninsular y Baleares, Suecia, Túnez, Turquía, Reino Unido la antigua Unión Soviética y la ex-Yugoslavia) nunca había sido citada de los archipiélago atlánticos. Se confirma su presencia, con poblaciones numerosas bien establecidas, al nor de la isla de Lanzarote, en las arenas salobres de Las Salinas del Río.

MATERIAL ESTUDIADO: 1♀ 13-V-1986 A. Aguiar leg. 17♀♀ y 9♂♂ 3-IV-1989 J. Hernández leg. 10♀♀ y 7♂♂ 1-XII-1989, J.J. Hernández leg. Todos los ejemplares capturados en Las Salinas del Río, al pie de los Acantilados de Famara (Lanzarote), y depositado en el Museo de Ciencias Naturales de Tenerife.

Junto a los adultos y en el interior de sus galerías se capturaron 3 larvas, pertenecientes a la misma especie. A pesar de que la forma larvaria de *B. furcatus* fue descrita por

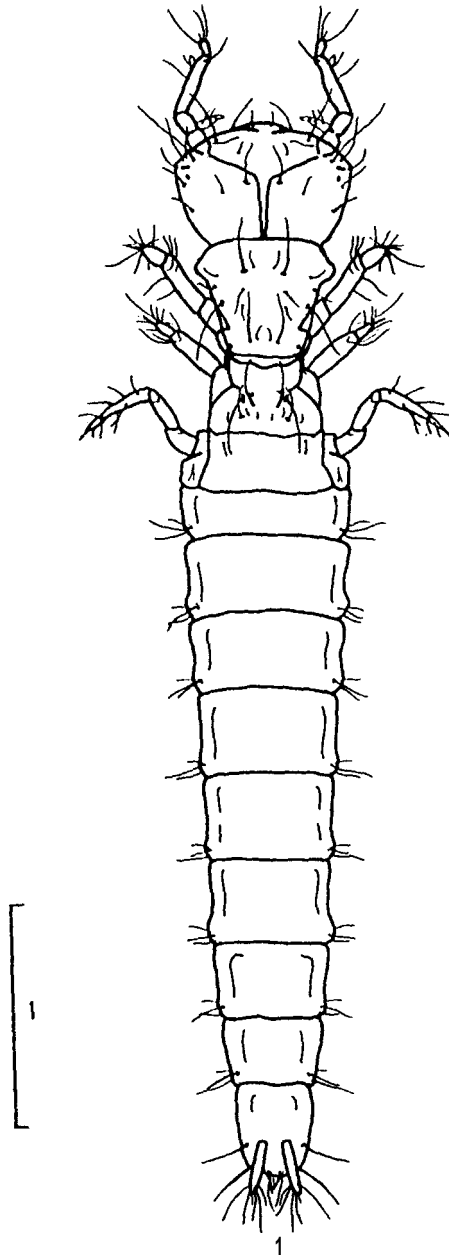


Fig. 1.- Aspecto general. Escala en mm

PAULIAN (1941) a partir de ejemplares capturados en los años veinte en Madgeburg (Alemania Oriental), se ha considerado conveniente redesccribir la larva de esta especie, dado que la descripción de Paulian es extremadamente escueta y con algunos caracteres comunes a las formas larvarias de otras especies de *Bledius*.

Bledius furcatus (Oliver). Larva

Redescrípción:

Longitud 5,5 mm (en el espécimen más largo). Cuerpo alargado, cilíndrico y ligeramente comprimido en la región torácica (Fig. 1). Coloración general clara, semitransparente, con la cabeza ligeramente más oscura. En el abdomen el tracto intestinal largo, plegado y oscuro, es visible por transparencia.

Cabeza oval, casi tan larga como ancha, con tres ocelos a cada lado (Fig. 2), junto a la inserción antenal. Los tres ocelos se disponen de la siguiente forma: dos anteriormente y unidos entre sí, el tercero posteriormente, separado de los anteriores. Sutura epicraneal 0,4 veces la longitud de la cabeza. Labro alargado con el ápice truncado. Antenas insertas oblicuamente y constituidas por tres artejos (Fig. 2): el primero doblemente más largo que ancho y ligeramente estrangulado en su zona media; el segundo es 3,2 veces más largo que ancho y con tres setas en su mitad apical; dos en su borde externo y una en el extremo apical de su borde interno. Presenta una "corn-seta" en el extremo apical de su borde externo. El tercer artejo antenal ligeramente más largo que ancho y con 4 setas (3 largas y 1 corta) alrededor de su extremo obtuso. Mandíbula subtriangular con dos dientes en su borde interno (Fig. 3); uno puntiagudo muy próximo al borde apical y otro romo y ancho en su mitad basal. Palpo maxilar de 3 artejos (Fig. 4); el primero ligeramente más largo que el segundo y tan ancho como éste, el segundo es dos veces la longitud del tercero, el cual es corto y puntiagudo. Los artejos primero y tercero son glabros, mientras que el segundo muestra una corta seta mediana y otra apical. Lacinia alargada, con la siguiente setación: 3 setas cortas en su extremo apical; 1 seta larga en la zona media de su borde externo; 2 setas de gran tamaño en la zona media de su mitad basal; una hilera de 9 setas en su borde interno y 1 corta seta en el extremo basal de su borde interno, junto a una corta espina fuertemente esclerotizada.

Palpo labial muy corto, bisegmentado; el primer artejo es un poco más largo que ancho; el segundo aproximadamente la mitad de ancho que el primero. Ambos tienen la misma longitud. Pronoto ligeramente más ancho que largo. Mesonoto y metanoto más cortos que el pronoto, y cada uno más ancho que largo. Abdomen de 10 terguitos, todos ellos más anchos que largos. Urogomorfos subcónicos (Fig. 5), formados por un sólo artejo con 10 setas en su mitad distal.

Material Estudiado:

3 cxx. en compañía de sus adultos, galerías de arena al borde de los charcos de agua en las Salinas del Río (Lanzarote-Canarias). 3-IV-1989. J. J. Hernández leg. Depositado en el Museo de Ciencias Naturales de Tenerife (CO-13548).