

2 ENT

P. Orzmi

Vieraea 21: 149-157  
Diciembre 1992

ISSN 0210-945X

## Dos nuevas especies de *Sunius* Stephens 1829 (Coleoptera; Staphylinidae; Paederinae) de las islas Canarias

JUAN JOSÉ HERNÁNDEZ\* & RAFAEL GARCÍA\*\*

\*Museo de Ciencias Naturales de Tenerife. Apdo. 853 - 38080 Santa Cruz de Tenerife. Tenerife (Islas Canarias)

\*\*Calle San Miguel nº 9, 38700 Santa Cruz de La Palma. La Palma (Islas Canarias)

HERNÁNDEZ, J.J. & R. GARCÍA (1992). Two new species of *Sunius* Stephens 1829 (Coleoptera, Staphylinidae, Paederinae) from the Canary islands. *VIERAEA* 21: 149-157

**ABSTRACT:** Two new species of *Sunius* Stephens 1829 (Col., Staphylinidae) from La Palma and Tenerife are described. A key to the seven Canarian species of the genus, all of them endemic and belonging to the *propinquus* species group, is presented.

**Key Words:** Coleoptera, Staphylinidae, Paederinae, *Sunius*, new species, La Palma, Tenerife, Canary islands.

**RESUMEN:** Se describen dos nuevas especies de *Sunius* Stephens 1829 (Col., Staphylinidae) de La Palma y Tenerife. Se presenta asimismo una clave para las siete especies Canarias del género, todas ellas endémicas y pertenecientes al grupo de especies *propinquus*.

**Palabras Clave:** Coleoptera, Staphylinidae, Paederinae, *Sunius*, nuevas especies, La Palma, Tenerife, islas Canarias.

Las especies canarias de *Sunius* Stephens, 1829 constituyen un buen ejemplo de especiación insular y de radiación adaptativa. Todas las especies conocidas de Canarias son endémicas y, a pesar de tratarse de un género típicamente húmico, algunas especies se han adaptado bien a la vida endógena, tal como ocurre con *S. microphthalmus* Franz de El Hierro. Describimos a continuación dos nuevas especies; *S. anophthalmus* n. sp. típicamente endógena y de la isla de La Palma, y *S. fernandezi* n. sp., epigea de la isla de Tenerife.

*Sunius anophthalmus* n. sp. (Figuras 1-S)

**Diagnosis:**

Especie de coloración amarillo pajiza, sin ojos, con el pronoto casi tan ancho como la cabeza y menos largo que los élitros. Último artejo antenal de menor longitud que el segundo y/o el tercero. Edeago con varilla interna muy ondulada.

**Descripción:**

Longitud 3,7 mm. Coloración uniforme amarillo pajiza. Cabeza subcuadrangular, ligeramente más larga que ancha (1,12 veces), muy setosa, con pubescencia dirigida hacia adelante sobre una superficie de microescultura reticulada. Sin ojos, aunque con una destacada cicatriz cuticular. Antenas gráciles, con la misma coloración general del cuerpo. Las

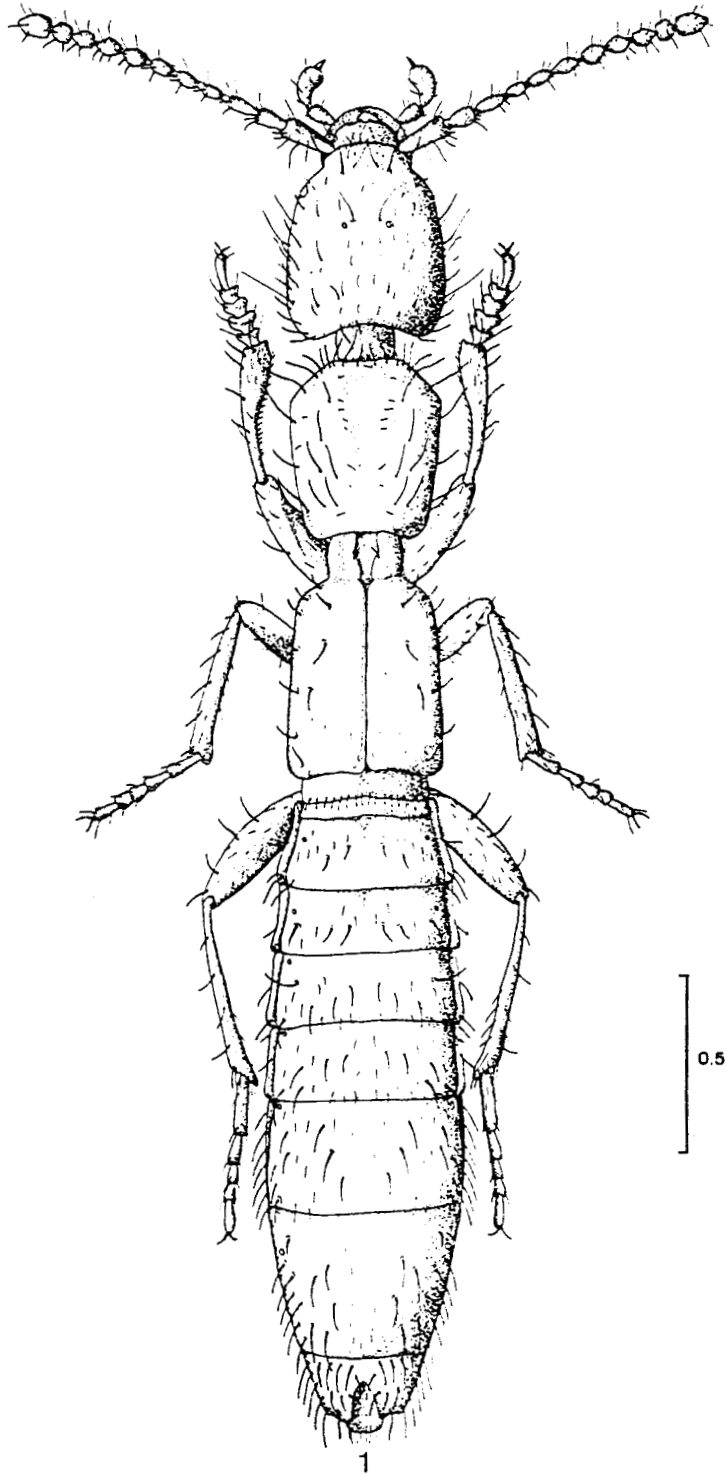
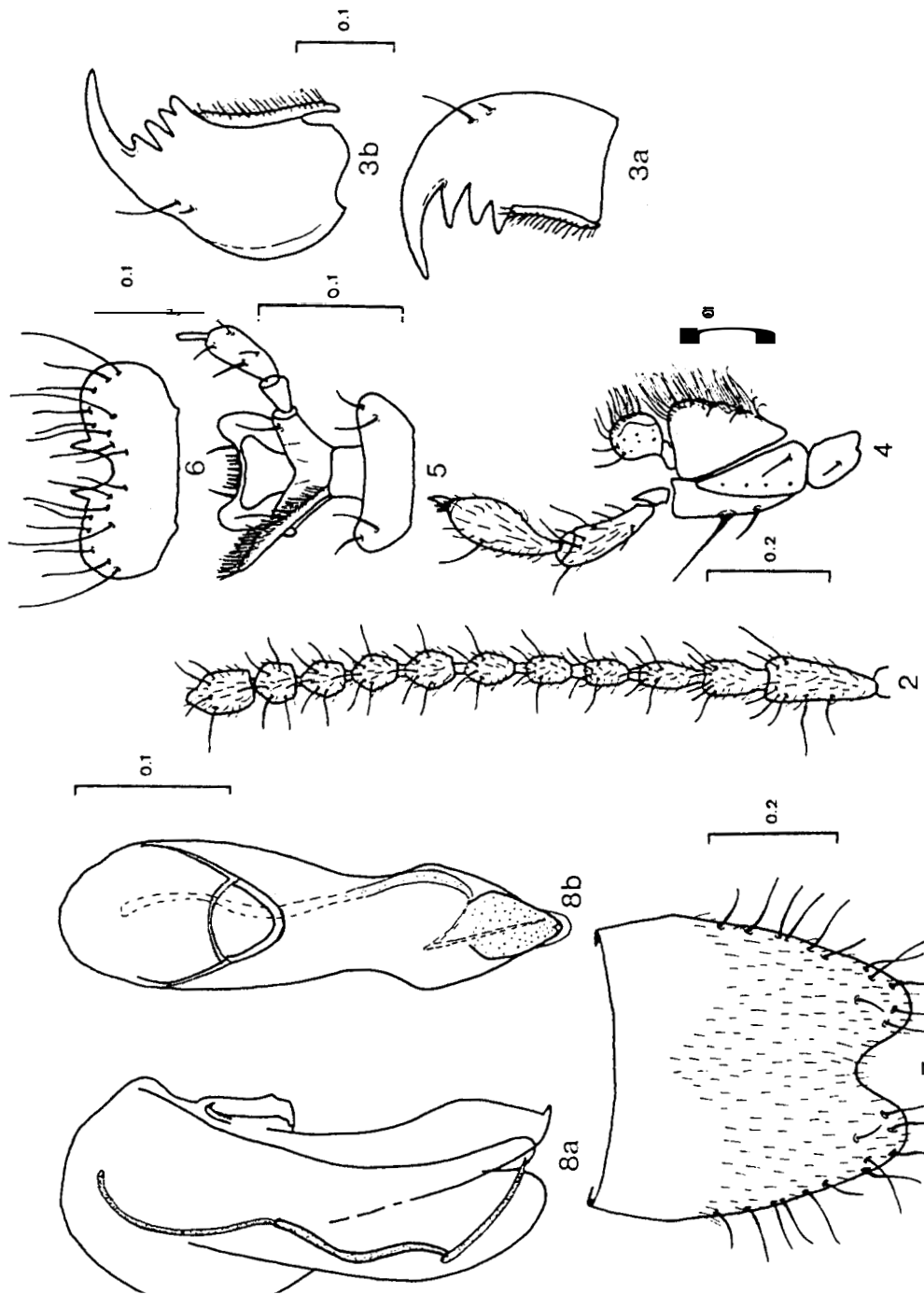


Fig. 1. Habitus de *Sunius anophthalmus* n.sp. Escala en mm.



Figs. 2-8. *Sunius anophthalmus* n. sp. 2. 2. Antena; 3a. Mandíbula derecha; 3b. Mandíbula izquierda; 4. Maxila con palpo maxilar; 5. Labio con paraglosa y palpo labial; 6. Labro; 7. Pigidio o esternito pregenital del macho; 8a. Edeago en visión lateral; 8b. Edeago en visión ventral. Escalas en mm.

antenas dirigidas hacia atrás no llegan a la base del pronoto. El primer artejo es el más largo, el segundo y el tercero de igual longitud (0,65 veces la longitud del primero). El tercero es notablemente más delgado que el segundo y más corto que el undécimo. Mandíbulas y prosteca mandibular bien desarrolladas. Fórmula molar 3-4. Cada mandíbula porta un par de setas escrobalces, siendo la anterior 3,5 veces más larga que la posterior. Maxila con un destacado par de setas espinosas en el borde externo del palpíger. Tercer artejo del palpo maxilar notablemente ensanchado respecto del precedente. Labio típico del género, con paraglossas bien desarrolladas. Labro muy setoso, con la característica escotadura central con un diente a cada lado. Pronoto un poco más largo que ancho (1,12 veces), de lados subparalelos y ligeramente más ancho en su mitad anterior. Setación dirigida hacia adelante. Pubescencia uniformemente dirigida hacia la línea media, donde carece de ella. Fondo liso, sin microreticulación. Elitros ligeramente más largos que anchos, con destacada setación marginal y pubescencia uniformemente dirigida hacia atrás, sobre una superficie lisa. Terguitos abdominales con escultura reticulada. Pigidio del macho escotado posteriormente y profusamente setoso en toda su superficie dorsal; ventralmente con una característica setación marginal. Edeago con un pene ensanchado en su extremo apical, donde presenta un minúsculo diente; el marco quitinoso de la apertura basal sobresale en visión lateral; la varilla interna está fuertemente quitinizada y ondulada, desarrollada prácticamente a todo lo largo del edeago; la pua distal de la varilla interna es casi tan ancha como la propia varilla en su zona media, tal como ocurre en *S. microphthalmus*.

Material estudiado:

1 ♂ holotipo (25-V-1990). Paratipos; 1 ♀ (25-V-1990); 1 ♂ y 1 ♀ (10-VIII-1990); 2 ♀♀ (15-VIII-1991); 1 ♂ (8-VII-1992) y 1 ♀ (15-IX-1992). Todos los ejemplares fueron capturados en Montaña Tagoja (La Palma), a 1097 m s.n.m. por R. García Becerra.

Depósito del material:

El holotipo (TFMC CO-15.162) y 2 paratipos (TFMC CO-15.163 y CO-15.164) en el Museo de Ciencias Naturales de Tenerife. 4 paratipos en la colección particular del segundo autor. 1 paratipo en el Departamento de Biología Animal (Zoología) de la Universidad de La Laguna.

Derivatio nominis:

Relativo a la ausencia de ojos.

*Sunius fernandesi* n. sp. (Figuras 9-17)

Diagnosis:

Especie con pronoto y élitros más claros que el resto del cuerpo, con ojos grandes y convexos. Las antenas dobladas hacia atrás llegan a la base del pronoto. Último artejo antenal de mayor longitud que el segundo y/o el tercero. Elitros más anchos que el pronoto. Edeago con varilla interna poco ondulada y notablemente ensanchada en ambos extremos.

Descripción:

Longitud 4,0 mm. Coloración amarillo pajiza, con cabeza y abdomen más oscuros. Cabeza subcuadrangular, ligeramente más larga que ancha (1,12 veces), setosa, con puntuación uniforme y pubescencia dirigida hacia la zona central; la microescultura transversalmente estriada. Ojos grandes y convexos. Antenas gráciles, de coloración ligeramente más clara que la cabeza; dirigidas hacia atrás llegan a la base del pronoto. El primer artejo es el más

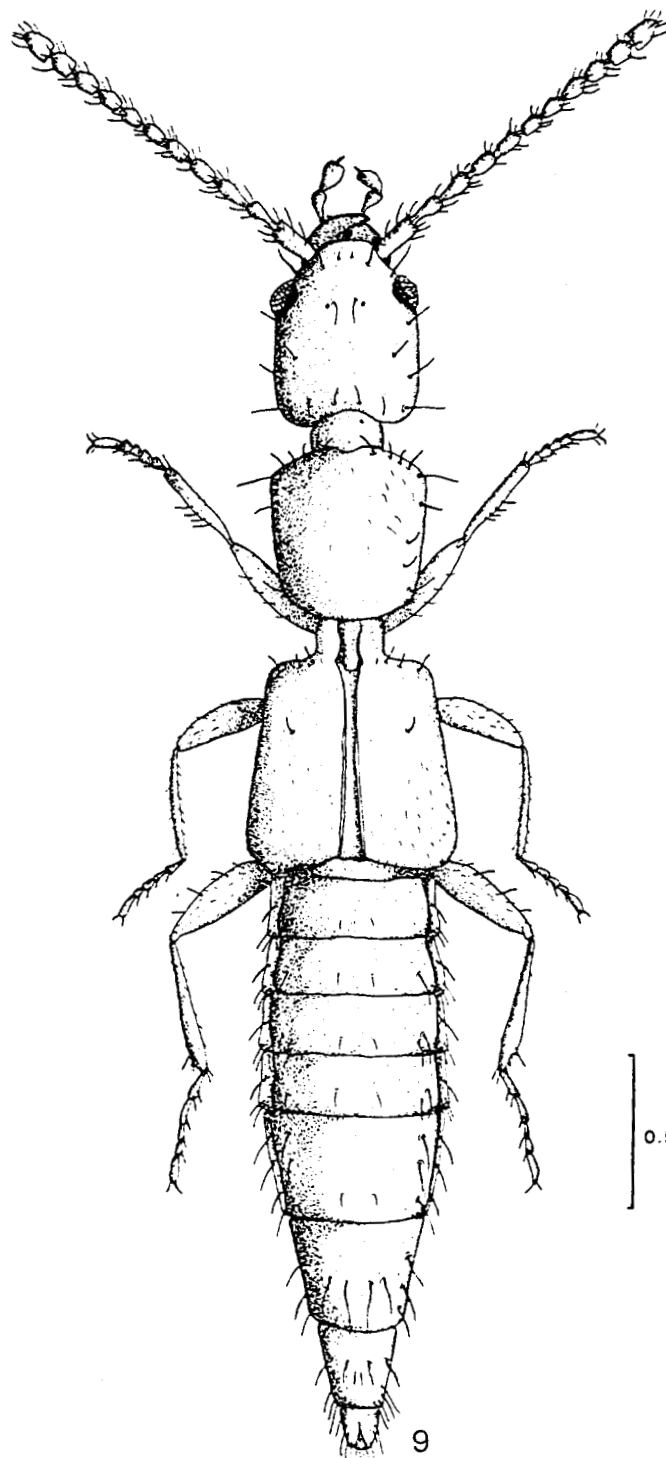
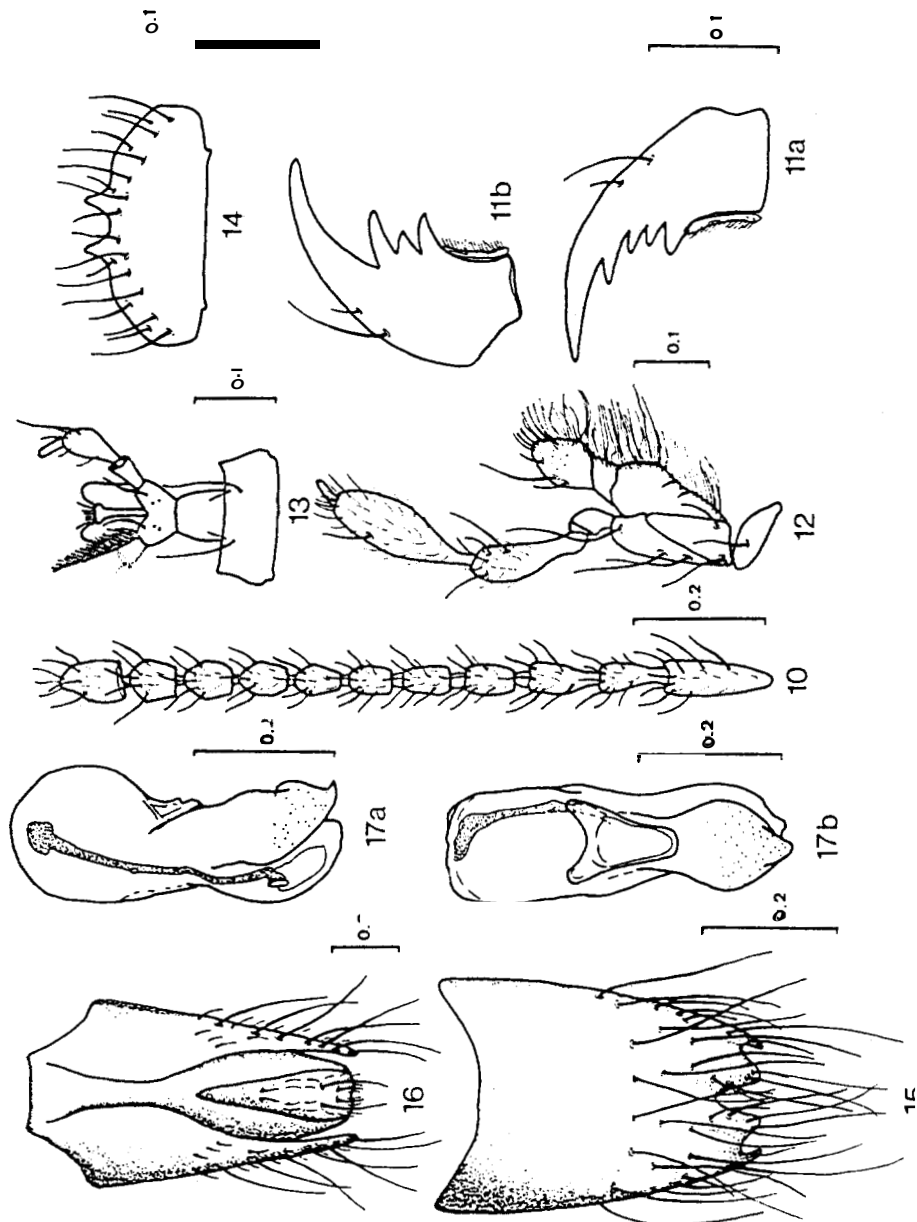


Fig. 9. Habitus de *Sunius fernandezi* n.sp. Escala en mm.



Figs.10-17. *Sunius fernandezi* n. sp. 10. Antena; 11a. Mandíbula derecha; 11b. Mandíbula izquierda; 12. Maxila con palpo maxilar; 13. Labio con paraglosa y palpo labial; 14. Labro; 15. Pigidio del macho en visión dorsal; 16. Esternito genital del macho; 17a. Edeago en visión lateral; 17b. Edeago en visión ventral. Escalas en mm .

largo, el segundo y el tercero de igual longitud y anchura, siendo 0,9 veces la longitud del primero. El undécimo es menor que el tercero. Mandíbulas gráciles, con prosteca y setación escrobal; fórmula molar 3-4. Maxila con dos largas setas en el borde externo del palpíger y una en su extremo anterior. Tercer artejo del palpo maxilar muy ensanchado. Labio con paraglosas bien desarrolladas. Destaca **la gran** longitud del par de setas posteriores del mento, **así** como la seta apical del segundo artejo del palpo labial. Labro típico, con setación según la fig. 14. Pronoto tan largo como la cabeza y solo ligeramente más largo **que** ancho (1,06 veces). Puntuación uniforme aunque carece de ella en su línea media. Fondo liso, sin microrreticulación. Elitros notablemente **más** largos **que** el pronoto y ligeramente más largos que anchos. Pubescencia uniformemente dirigida hacia atrás, con una discreta setación primaria en sus bordes anterior y posterior. Superficie lisa, no microrreticulada. Terguitos abdominales con microescultura imbricada y con abundante setación. Pigidio con dos pequeñas escotaduras laterales sobre su borde posterior, además de la típica escotadura central, y con setación en visión dorsal según la fig. 15 y en visión ventral según la fig. 16, claramente **más** larga que en *S. anophthalmus* n. sp. Edeago con el extremo del pene notablemente ensanchado, periforme, y con un minúsculo dicitite en su extrincino. Varilla interna o endofalo grueso, muy poco ondulada y notablemente ensanchada en ambos extremos. Material estudiado:

1 ♂ holotipo. 1 ♀ paratipo. Ambos ejemplares colectados en El Médano (Tenerife), el 7-IV-1950 por J.M. Fernández.

Depósito del material:

En el Museo de Ciencias Naturales de Tenerife, con la referencia CO-9369 para el holotipo y CO-9363 para el paratipo.

Derivatio nominis:

Especie dedicada a su colector, D. Jose María Fernández, fundador del Museo de Ciencias Naturales de Tenerife e impulsor de la entomología en Canarias.

## DISCUSION

El género *Sunius* Stephens, 1829 tiene una representación sumamente interesante en las islas Canarias. Con los dos taxones aquí descritos, el número total de especies en las islas asciende a siete, de las que cinco son endemismos insulares y las otras dos endemismos canarios. Todas las especies citadas hasta hoy de Canarias han sido asignadas al género *Hypomedon* (Mulsant & Rey, 1878), que en realidad es sinonimia de *Sunius* Stephens, 1829, tal como establece BLACKWELDER (1952), BOHÁČ (1985), HOEBEKE (1991) y otros. Se han citado además otras tres especies del género para la fauna de Canarias, pero no las consideramos citas válidas por los siguientes motivos: *Hypomedon (Chloeocharis) debilicornis* (Wollaston, 1857), citada por FRANZ (1979) y por ISRAELSON et al. (1982) pertenece en realidad al nuevo género *Chloeocharis* Lyiich, 1884, *Hypomedon propinquus* Brisout, 1867, fue citada para "Canarias" por COIFFAIT (1984) sin más especificaciones de localidad. Dada la imprecisión de esta cita y el hecho de que no se haya confirmado posteriormente por otros autores, consideramos al menos dudosa su presencia en Canarias. Finalmente, *Hypomedon politus* Quedenfeldt 1883, fue citada de Tenerife como *Medon politus* por UYTENBOOGAART (1930); **sin** embargo ningún otro autor la ha citado

posteriormente, FRANZ (1979) no la incluye en su trabajo sobre los *Hypomedon* de Canarias, ni lo hace COIFFAIT (1984), quien tampoco recoge en su obra el trabajo de FRANZ publicado cinco años antes.

Por ello, excluyendo estas tres últimas especies, la composición y distribución del género en las islas sería la representada en la tabla I.

ESPECIES	DISTRIBUCION						
	H	G	P	T	C	F	L
<i>S. brevipennis</i> Wollaston 1864	•		•	•			•
<i>S. canariensis</i> Bernhauer 1928				•	•		
<i>S. microphthalmus</i> Franz 1979	•						
<i>S. palmi</i> Franz 1979		•					
<i>S. anophthalmus</i> n. sp.			•				
<i>S. tenerifensis</i> Franz 1979				•			
<i>S. fernandesi</i> n. sp.				•			

TABLA I. Distribución de las especies canarias de *Sunius* Stephens, 1829. H= El Hierro, G= La Gomera, P= La Palma, T= Tenerife, C= Gran Canaria, F= Fuerteventura, L= Lanzarote.

*S. anophthalmus* n. sp. muestra un grado de adaptación al medio subterráneo mucho más acusado que *S. fernandesi* n. sp., como lo pone de manifiesto su despigmentación corporal y la desaparición de los ojos. No obstante, la morfología de su cdcago **revela** que se trata de especies muy próximas entre sí, así como coii las restantes especies canarias. De ellas es *S. tenerifensis* la que parece presentar una mayor similitud con los nuevos taxones, sobre todo por la presencia del pequeño diente en el extremo apical del penc, carácter que recuerda a *S. fallax* (Lokay, 1919) presciite en el siideste de Europa.

Las especies canarias pueden separarse con la siguiente clave:

- 1.- Ojos grandes y convexos ..... 2
- Ojos pequeños o sin ojos ..... 5
- 2.- Color castaño, extremidades pardo-rojizas. Long. 3,2 mm. La Gomera .....  
..... *S. palmi* Franz 1979
- Colorrojizo ..... 3
- 3.- Pronoto ligeramente más largo que la cabeza. Elitros más anchos que el pronoto. Long. 4,0 mm. Tenerife ..... *S. fernandesi* n. sp.
- Proiioto no más largo que la cabeza. Elitros no más anchos o del mismo ancho que el pronoto ..... 4



- 4.- Sienas paralelas a partir de los ojos. Long. 2,5-3,0 mm. El Hierro, La Gonieta, Tenerife, Lanzarote ..... *S. brevipennis* Wollaston 1861  
 --- Sienas no paralelas; cabeza ligeramente ensanchada a partir de los ojos. Long. 3,0-3,2 mm. Tenerife, Gran Canaria ..... *S. canariensis* Bernhauer 1928
- 5.- Ojos pequeños o diminutos. Elitros no más largos que el pronoto ..... 6  
 --- Sin ojos. Elitros claramente más largos que el pronoto. Long. 3,7 mm. La Palma .....  
 ..... *S. anophthalmus* n. sp.
- 6.- Cabeza densamente punteada. Pene con la parte distal de la varilla interna, corta. Long. 2,8-3,2 mm. Tenerife ..... *S. tenerifensis* Franz 1979  
 --- Cabeza con puntuación escasa. Pene con la parte distal de la varilla interna, larga y fuerte. Long. 3,0 mm. El Hierro ..... *S. microphthalmus* Franz 1979

#### BIBLIOGRAFIA

- BLACKWELDER, R.E. (1952). The generic names of the beetle family Staphylinidae, with an essay on genotypy. *Smithsonian Institution United States National Museum. Bull.* 200
- BOHÁČ, J. (1985). Review of the subfamily Paederinae (Coleoptera, Staphylinidae) of Czechoslovakia. Part II. *Acta ent. bohemoslov.* 82: 431-467.
- COIFFAIT, H. (1984). Coléoptères Staphylinides de la Région Palearctique Occidentale. V. Sousfamille Paedennae. Tribu Paederini. 2. Sousfamille Euaesthetinae. *Suppl. Nouv. Rev. d'Entomol.* Toulouse. XIII (4): 424 pp.
- FRANZ, H. (1979). Zur Kenntnis der *Hypomedon*-Arten von den Kanarischen Inseln (Staphylinidae, Col.). *Koleopterologische Rundschau*, 54: 65-71.
- HOEBEKE, E.R. (1991). *Sunius melanocephalus* (Coleoptera: Staphylinidae), a palearctic rove beetle new to north america. *Ent. News* 102(1): 19-24.
- ISRAELSON, G., A. MACHADO, P. OROMI & T. PALM (1932). Novedades para la fauna coleopterológica de las Islas Canarias. *Vieraea* 11(1-2): 109-134.
- UYTTENBOOGAART, D.L. (1930). Contributions to the knowledge of the fauna of the Canary Islands. Synopsis of the results of the collectings-excursions 1925 and 1927. Coleoptera. *Tidest. v. Ent.* 78: 211-235.