

75184
Fragn. Entomol., Roma, 21 (1): 85-92 (1988)

UNA NUEVA ESPECIE DE ATLANTOGOERIUS
ENDOGEO DE TENERIFE (ISLAS CANARIAS)
(Coleoptera, Staphylinidae)

JUAN JOSÉ HERNANDEZ (***) y AGUSTÍN AGUIAR (*)

El carácter ancestral del bosque de lauráceas en las Islas Canarias lo hace idóneo para albergar en su subsuelo formas arcaicas con diversos grados de adaptación a la vida subterránea. Mediante recientes muestreos llevados a cabo por uno de los autores (A. Aguiar) en la laurisilva de Teno, en la isla de Tenerife, se han descubierto nuevas Formas de coleópteros estafilínidos. Una de éstas, perteneciente al género endémico de Canarias *Atlantogoerius* Coiffait, 1956, la describimos a continuación.

Atlantogoerius anophthalmicus n. sp.

DIAGNOSIS. Especie de menor tamaño (11.1 mm), anoftalma y de tegumentos despigmentados. Las suturas gulares se unen en su zona media y se separan en su borde posterior. Último artejo de los palpos maxilares tan largo como el último de los palpos labiales. Edeago con su parámero desviado hacia la izquierda y con un pequeño diente en el lado derecho de su base.

MATERIAL ESTUDIADO. Holotipo: 1 ♂ Tenerife (Islas Canarias), Monte de Los Silos. 11-III-1986, A. Aguiar leg. Depositado en el Museo de Ciencias Naturales de Tenerife (TFMC) con número de registro CO-13044. Único ejemplar conocido. Capturado bajo raíz a 20 cm de profundidad.

DESCRIPCIÓN (figs. 1-8). Cuerpo robusto, con una talla de 11.1 mm y un acusado grado de despigmentación en su abdomen. Cabeza y pronoto más pigmentados, de color pardo rojizo. Anoftalmo y aptero, destacando el gran desarrollo de la cabeza (fig. 1).

Cabeza semicuadrada, sólo 1.07 veces más larga que ancha, con ángulos bien marcados. Anchura prácticamente constante, sólo

(*) Museo de Ciencias Naturales de Tenerife Aptdo. 853. 38080 Sta. Cruz de Tenerife. Islas Canarias. ESPAÑA.

(**) Depto. de Biología Animal (Zool.) Univ. de la Laguna. Tenerife. I. Canarias. España.

ligeramente más estrecha hacia el borde posterior. Cabeza y cuello de color rojo cobrizo, destacando de la coloración más clara del resto del cuerpo. Sobre un fondo microrreticulado o alutáceo de malla isodiamétrica existe una puntuación dispersa, con pequeñas sedas doradas en los bordes y en el margen anterior dirigidas hacia delante. La cabeza presenta seis pares de macroquetas dispuestas como sigue: en el borde anterior de la cabeza y próximas a las inserciones antenales, un par grueso y de color negro dirigido hacia delante; otro par, más fino y amarillento se dirige igualmente hacia delante desde el borde posterior de dichas inserciones; un par medio lateral en el margen anterior dirigido hacia atrás; en el margen del tercio posterior de la cabeza, dos pares muy cortos de color negro con dirección perpendicular al eje antero posterior de la cabeza; por último, a la misma altura que estos dos pares, y en posición más mediana, destaca un par de largas macroquetas con inserción casi perpendicular a la cabeza.

Antenas filiformes (fig. 2) con una longitud de 4.3 mm. Todos los artejos presentan una abundante pubescencia. En los dos primeros destacan las largas sedas que desde su extremo anterior se dirigen hacia delante. Estas son más gruesas que las restantes. Del sexto al décimo artejo, con una corona apical de pequeñas sedas doradas.

Todos los artejos son más largos que anchos, siendo más anchos en su extremo distal a excepción del último que acaba en punta. El escape es el de mayor longitud, seguido del tercer artejo. El noveno y el décimo son los más cortos, tanto como la mitad del tercero.

Ojos ausentes.

Labro (fig. 3) con el borde anterior profundamente bilobulado. Cada lóbulo porta en su extremo distal tres largas sedas, cuya longitud es más del doble que la del labro. Este es casi cuatro veces más ancho que largo. Todo el reborde apical del labro porta una hilera de finas sedas mucho más cortas que las anteriores.

Mandíbulas simétricas (fig. 4). En su cara lateral se distingue una alargada foseta portadora de una hilera única de sedas que alcanzan el tercio anterior de la mandíbula. Justo después de la articulación destaca una seda un poco mayor que las demás. En la cara dorsal, y en la zona media de su tercio basal, destaca un gran poro sensorial. En su borde interno presenta un diente molar fuertemente esclerificado y debajo de él, una fanera e modo de un pequeño mechón de sedas cortas.

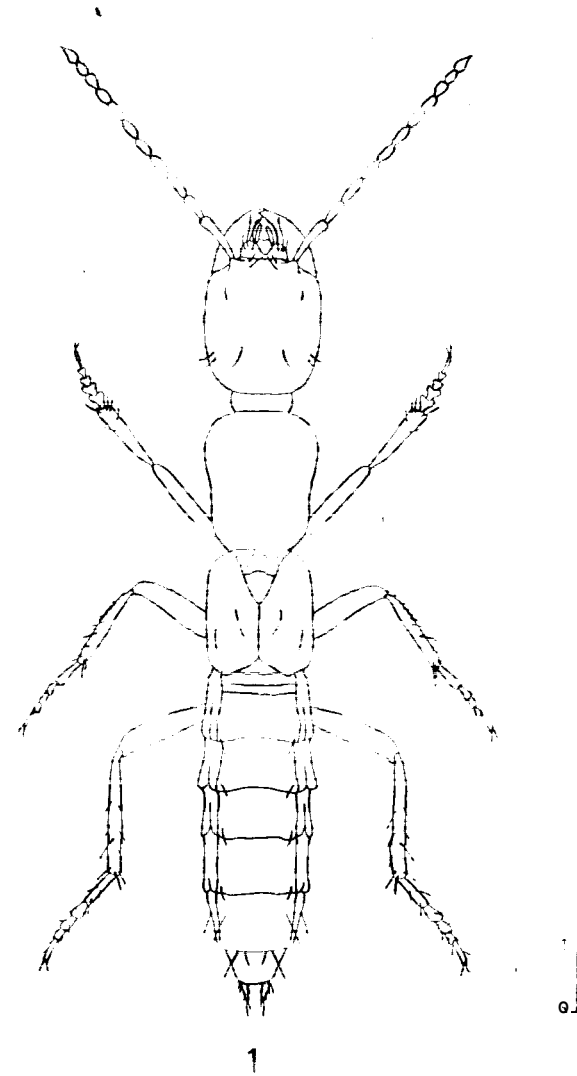
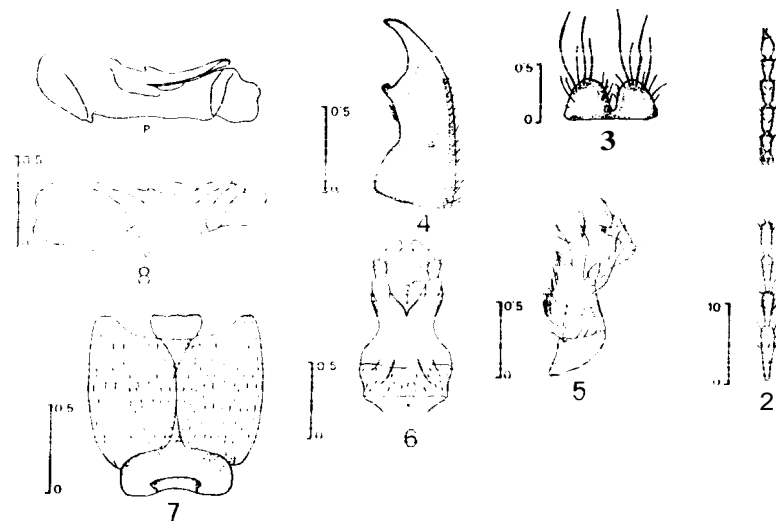


Fig. 1. *Atlantogocrius anophthalmicus* n. sp., aspecto general. Escala en mm.



Figs 2-8 — *Atlantogoriscus anophthalmicus* n. sp.: antena (2); labro (3); mandíbula derecha (4); maxila derecha (5); labio (6); suturas gulares (7); edeago (P = visión de perfil, V = visión ventral) (8). Escala en mm.

Maxilas (fig. 5) con cardo pequeño de forma triangular. Destaca una seda en su extremo apical-interior. Estipe con sutura triangular que delimita el eustipo del costipo. Eustipo con tres sedas bien visibles en su zona basal. Gálea con un ensanchamiento en su zona media, así como una ligera línea de sutura entre los escleritos proximal y distal. Desde la zona media de la galea, y en su margen externo, parte una seda tan larga como la máxima anchura de la galea. Lacinia armada de un peine distal de espinas y sedas intercaladas.

Los palpos maxilares están formados por cuatro artejos. El primero es muy corto, el segundo es el más largo de todos, con un acusado ensanchamiento desde su zona media hasta su extremo distal. El tercer artejo es sólo ligeramente más largo que el cuarto. Este es completamente glabro y tan largo como el último artejo del palpo labial. Los segmentos segundo y tercero presentan diversas sedas de longitud variable, destacando un par más largo en el extremo distal de cada artejo.

Labio (fig. 6) con mentum pubescente de forma cuadrangular. El prementum es 2.5 veces más ancho que largo. En su borde posterior presenta dos pares de largas sedas, más largas las centrales que las

marginales. Lengüeta ligeramente escotada con su borde anterior sinuoso.

Palpos labiales de 3 artejos. El tercero es el más largo y porta un par de cortas sedas. El segundo tiene varios pares de sedas de mayor tamaño.

Las suturas gulares (fig. 7) se tocan en su zona media, para luego volver a separarse.

Pronoto de lados subparalelos. De igual longitud que la cabeza, pero 0.8 veces más estrecho que esta. La máxima anchura del pronoto es en su tercio anterior (1.2 veces más ancho que la amplitud máxima de su tercio basal). Angulos anteriores y posteriores patentes pero redondeados. La pubescencia del pronoto es densa y fina, sin dirección concreta. Se adivina una tenue línea mediana carente de pubescencia.

Élitros prácticamente igual de anchos que el pronoto. Tienen un escutelo muy desarrollado y por ello la longitud de la línea sutural es sólo 0.6 veces la longitud total del élitro. Pubescencia igual a la del pronoto pero dirigida hacia atrás. Sobre esta pubescencia dorada destacan dos pares de largas sedas negras dirigidas igualmente hacia atrás; uno en el borde marginal y otro sobre el disco.

Las patas son largas y finas, aunque no mucho más que las otras especies del género. Destaca la mayor pigmentación del par de patas anteriores. Protibias con varias espinas sólo en su extremo apical. Mesotibias con fuertes espinas en toda su longitud, así como en su extremo apical. Metatibias, además de las apicales, con sólo algunas espinas no tan desarrolladas en toda su longitud. Los 4 primeros artejos del protarso portan cada uno una densa corona de sedas; el oniquio es mucho más delgado y largo. Mesotarso y metatarso con abundante pilosidad en cada artejo, y con un par de largas espinas en su extremo distal. Mesotarso con el primer artejo sólo ligeramente más largo que el quinto. Metatarso con el primer artejo 0.6 veces más largo que el último.

Abdomen de lados subparalelos, con una pubescencia amarillo-dorada uniformemente distribuida. Los terguitos IV, V, VI y VII portan cada uno un par de largas sedas negras en sus vértices posteriores. Destacan sobre un fondo dorado por su fuerte color negro. El terguito VIII muestra un par largo en su zona media, y otros dos más cortos en su borde posterior. El terguito IX no presenta seda.

El esclerito VII presenta tres pares de sedas negras; el par más

largo en los vértices anteriores, el más corto en la zona media del borde anterior y, por último, un par en la zona media del esternito. El esternito VIII posee dos pares de sedas semejantes, uno en el extremo de su margen anterior, y otro más corto en su zona media. El esternito del pigidio presenta una ligera escotadura en su borde posterior.

Edeago (fig. 8) con el lobulo mediano ensanchado en su extremo y oblicuamente truncado. La longitud total es de 1.20 mm. El paramero se separa del lóbulo mediano desde su base, desarrollándose en principio paralelo al mismo para luego desviarse fuertemente a la izquierda. La longitud del paramero no alcanza la extremidad del lobulo mediano. El paramero presenta un **pequeño** diente en el lado derecho de su base.

Hembra y formas larvarias desconocidas.

DERIVATIO NOMINIS. El nombre específico destaca el carácter anoftálmico de la especie, algo inédito en el género.

DISCUSION. En 1956 Coiffait crea el género *Atlantogoeurius* para reunir a una serie de especies propias de Canarias, y agrupadas hasta entonces en el género *Ocyptus*. Son varios los caracteres que definen al género: mandíbulas fuertemente dentadas en su borde interno; último artejo de los palpos maxilares glabro y más corto que el precedente; suturas gulares reunidas a partir de su zona media; tibia anterior desprovista de espinas sobre su borde externo; etc. Sin embargo, el carácter más importante es sin duda la especial configuración que adopta el edeago. Este posee un solo paramero que se separa del lobulo mediano desde su base, con el fondo del saco interno guarnecido de dos pequeñas piezas ventrales y una gran pieza dorsal (Coiffait, 1956, 1974).

Esta nueva especie presenta los principales caracteres genéricos establecidos por Coiffait; sin embargo, se separa del resto de las especies de *Atlantogoeurius* por su mayor adaptación a la vida subterránea. Tal como su nombre indica, es totalmente anoftálmica, sin resto alguno de ojos. Este importante carácter adaptativo es único en el género. Así mismo, el grado de despigmentación de sus tegumentos es superior al de sus congéneres, sobre todo en su abdomen, donde llega a ser totalmente amarillento. Otro carácter adaptativo es su pequeño tamaño (11.1 mm). Además de estos caracteres, *A. anophthalmicus* difiere del resto de las especies de *Atlantogoeurius* por presentar las suturas gulares unidas en su zona

media pero separadas nuevamente antes de alcanzar el borde posterior. En las restantes especies esta unión se mantiene hasta el borde posterior. Así mismo, el último artejo de los palpos maxilares, a pesar de ser glabro y más corto que el precedente, es tan largo como el último artejo de los palpos labiales, y no más corto que éste, tal como establece Coiffait para las restantes especies.

Por último, tanto *A. anophthalmicus* como *A. auricomus* (de la Gomera), presentan protibias con algunas espinas sobre sus bordes apical y externo respectivamente. Así pues, la ausencia de espinas en el borde externo de las protibias no parece ser un buen carácter genérico, contrariamente a lo propuesto por Coiffait.

Tal vez estas diferencias hagan aconsejable la creación de un nuevo subgénero para esta especie más adaptada a la vida subterránea. Sin embargo creemos conveniente esperar al descubrimiento de otras formas endogeas en ciertos medios hasta ahora poco prospectados en las Islas.

Así, este género queda constituido por un total de seis especies con la siguiente distribución en el Archipiélago:

<i>A. addendus</i> (Lindberg, 1953)	Gran Canaria
<i>A. anophthalmicus</i> n. sp.	Tenerife
<i>A. auricomus</i> (Lindberg, 1953)	La Gomera
<i>A. canariensis</i> (Gemminger et Harold, 1868)	Gran Canaria
<i>A. sylvaticus</i> (Wollaston, 1865)	La Gomera
<i>A. umbroscus</i> (Wollaston, 1864)	Tenerife

De estas especies, y si atendemos exclusivamente a la configuración del edeago, la más próxima a *A. anophthalmicus* parece ser *A. addendus*, aunque la total anoftalmia y los otros caracteres citados anteriormente alejan sensiblemente a *A. anophthalmicus* de sus congéneres.

AGRADECIMIENTOS. Los autores agradecen a los Drs. R. Outerelo (Madrid), P. Oromi, A. Machado y J.J. Bacallado (La Laguna), la revisión crítica del texto original.

SUMMARY

A new endogean species of Atlantogoeurius from Tenerife (Canary Islands) (Coleoptera, Staphylinidae).

Atlantogoeurius anophthalmicus n. sp. from the soil of Laurel Forest in Tenerife is described. This is the only anophthalmic species of this endemic genus from the Canary Islands, created by Coiffait in 1956. Some special characters showed by this taxon are discussed, in relation to the other species of *Atlantogoeurius*.

RIASSUNTO

Viene descritta *Atlantogoeius anophthalmicus* n. sp. del suolo della Foresta di Lauracee di Tenerife. Questa è la unica specie anoftalmica di questo genere endemico delle Isole Canarie, creato da Coiffait nel 1956. Si discutono diversi caratteri presenti in questo nuovo taxon, in relazione alle altre specie di *Atlantogoeius*.

BIBLIOGRAFIA

- COIFFAIT, H. 1956. *Les Staphylinus* et genres voisins de France et des régions voisines. Essai de Paléobiogéographie. Mém. Mus. nat. Hist. nat. Paris (N.S.). A Zool., VIII, F. 5, pp. 177-224.
- COIFFAIT, H. 1974. Coléoptères. Staphylinidae de la Région Paléarctique Occidentale. Tome II, 593 p., Toulouse 1974.